



**RÉGIE DE L'EAU**  
EUROMÉTROPOLE DE METZ

**REGIE DE L'EAU DE L'EUROMETROPOLE DE METZ**

---

**RAPPORT SUR LE PRIX ET LA QUALITE DU SERVICE  
DE L'EAU POTABLE 2023**



# PREAMBULE

Nos ressources en eau sont fragiles. En France, l'été 2022 a marqué les consciences, avec plus de 86% du territoire français concerné par des restrictions d'usages de l'eau. 2023 fût à ce titre tout en contraste : printemps sec, été pluvieux, début d'automne de nouveau sec nous offrant une arrière-saison aux couleurs de l'été indien, et un dernier trimestre sous une pluie ininterrompue. Pourtant, la situation en Andalousie ou dans le Sud-Ouest de la France nous engage à ne pas oublier nos bonnes résolutions prises après la sécheresse exceptionnelle de 2022 ... exceptionnelle, le sera-t-elle vraiment à l'avenir ?

Nos ressources sont fragiles, car soumises à de nombreuses pollutions. Plus de 200 paramètres sont actuellement sous surveillance par l'ARS Grand Est. La Directive Européenne 2020/2184 du 16 décembre 2020 relative à la qualité des eaux destinées à la consommation humaine, transcrite en droit français à compter du 1<sup>er</sup> janvier 2023, nous engage à mettre sous vigilance de nouveaux polluants émergents, non connus jusqu'à ce jour : métabolites de dégradation de pesticides interdits depuis de nombreuses années, polluants éternels, et à terme, peut être, nanoparticules et pollutions médicamenteuses.

Nos ressources sont fragiles, car les injonctions contraignantes de la réglementation ou du contexte économique du moment, conduisent parfois à laisser les pollueurs continuer à polluer et à contraindre les gestionnaires de service d'eau à chercher d'autres solutions pour continuer à délivrer à leurs abonnés une eau potable, sanitaires conformes.

La Régie n'échappe pas à ces évolutions. Ainsi, 2023 fût une année toute particulière pour la Régie de l'eau de l'Eurométropole de Metz : conséquence persistante de la crise économique induisant des hausses de prix de nos fournisseurs ; intégration de la commune de Lorry-Mardigny nous permettant de mieux maîtriser les



Pierre MUEL, Président



Morgane PITEL, Directrice

échanges avec Marieulles-Vezon et limiter le recours aux achats d'eau extérieurs ; mise en avant médiatique négative consécutive au rendement dégradé de la commune de Rozerieulles ; des casses sur des canalisations structurantes, conduisant à une baisse générale de notre rendement, en particulier sur le service de Montigny ; fortes pluviométries au 4<sup>ème</sup> trimestre conduisant à une recharge des nappes importantes contrebalancée par des hausses sur le paramètre nitrates justifiant, s'il était nécessaire, le plan d'actions coconstruit avec la profession agricole sur le captage de la Vallée du Montvaux.

Les membres du Conseil d'Administration ont répondu à ces nouveaux enjeux par un engagement fort autour d'un plan triennal d'investissement de plus de 10 millions d'euros pour la période 2024-2026. Ce plan portera autant sur la préservation de la ressource que sur le renouvellement des infrastructures et la lutte contre les pertes d'eau en réseau. La décision courageuse et responsable prise par les membres du Conseil d'Administration de la Régie d'augmenter substantiellement le prix du service de l'eau potable de + 20 centimes est, à ce titre, à saluer et à souligner, donnant ainsi les moyens aux équipes de la Régie de porter les nombreux projets qui vous seront décrits dans les pages qui suivent. Nous vous en souhaitons une bonne lecture.

## RECAPITULATIF PERIMETRE TOTAL

10,5 communes

47 659 habitants

15 602 abonnés

15 979 compteurs

2 437 459 m<sup>3</sup> volume vendu

144 l/hab/an consommation moyenne

- 5 stations de production
- 17 stockages
- 316 101 m linéaire de canalisations
- 15 002 branchements

3 596 526 m<sup>3</sup> volume produit

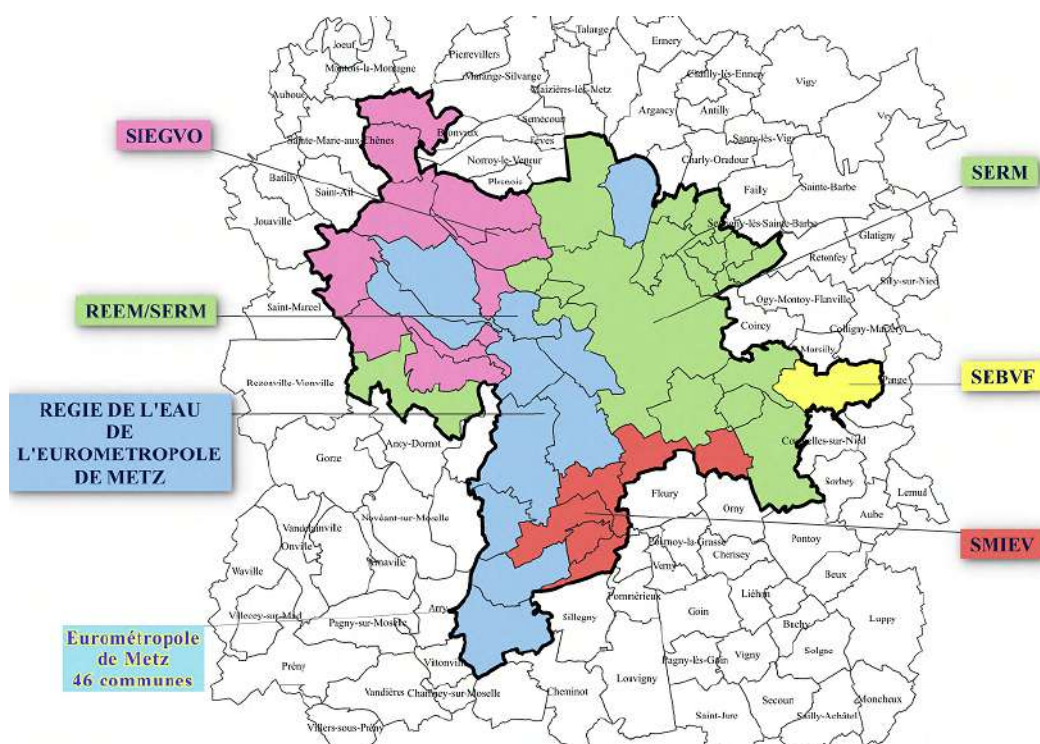
163 454 m<sup>3</sup> volume acheté Rupt de Mad

102 638 m<sup>3</sup> volume acheté eau traitée

71 037 m<sup>3</sup> volume vendu autres services

71,60 % Rendement

9,72 m<sup>3</sup>/km/j ILP



Cartographie des gestionnaires d'eau potable sur le territoire de l'Eurométropole de Metz au 31 décembre 2023

# LA REGIE SOUS LES PROJECTEURS

## Coup de projecteur



Mars

France Bleu s'est immergée le temps d'une matinée au cœur de la Régie afin de découvrir les métiers de l'eau potable. Le journaliste Marc GROSMONTAGNE est venu à la rencontre des agents de terrain (production et exploitation), ainsi que de ceux en charge de la clientèle.

## Job dating

Mai

La Régie était présente au job dating du Lycée Professionnel René Cassin à Metz afin de proposer un emploi d'été et/ou un apprentissage. Cet événement a permis de recruter une apprentie pour deux ans au poste d'agent d'accueil.



## CGLE 2023 à Dijon

Septembre

A l'occasion du Carrefour des Gestions Locales de l'Eau, Morgane PITEL, Directrice de la Régie, a été interviewée par IDEALCO, organisateur de l'évènement, sur les enjeux actuels de la Régie. La Directrice a également fait une intervention en conférence sur la thématique de la transition énergétique de la production d'eau potable.

## Chemisage : une première

Août

Intervention de l'entreprise ART Europe, le 30 août 2023, pour une opération de chemisage de la canalisation rue Franiatte à Montigny-lès-Metz. Ce chantier est une première pour la Régie, permettant de réhabiliter une canalisation sans terrassement. Cette opération en appellera d'autres en 2024.



## À la pointe de la technologie

Octobre

Dans le cadre du chantier de renouvellement de canalisation et branchements qui a été réalisé sur un tronçon de la rue de Metz à Marly, l'entreprise titulaire SOGEA Est, en accord avec la Régie, a testé un outil de réalité virtuelle, visant à aider les opérateurs sur site à mieux localiser les réseaux souterrains et réduire le risque de dommages lors de la phase chantier. Cet outil, développé par SYSLOR, permet également de restituer les travaux exécutés après fermeture de la fouille. Une réunion d'information a eu lieu le 20 octobre 2023 en mairie de Marly, suivie d'une démonstration sur le terrain, à laquelle les élus de la Régie ont été associés.





# SOMMAIRE

1.	Présentation générale .....	6
2.	La gestion du service d'eau potable de la Régie .....	10
3.	Le financement du service de l'eau potable.....	14
4.	Service de Montigny .....	19
5.	La Maxe.....	33
6.	Lorry-Mardigny .....	41
7.	Marieulles-Vezon .....	50
8.	Rozérieulles .....	59
9.	Les annexes .....	68

# 1-PRESENTATION GENERALE





La Régie de l'eau de l'Eurométropole de Metz assure la production et la distribution de l'eau potable pour les communes d'Augny, Châtel-Saint-Germain, Féy, La Maxe, Marieulles-Vezon, Marly, Montigny-lès-Metz, Moulins-lès-Metz, Scy-Chazelles (zone basse) et Rozérieulles. La commune de Lorry-Mardigny a intégré le périmètre d'exploitation le 1<sup>er</sup> janvier 2023.

À date du 31 décembre 2023, **47 659 habitants** sont desservis en eau potable par la Régie de l'eau de l'Eurométropole de Metz, soit **21 % de la population métropolitaine**, représentant **15 602 abonnés**.

La Régie de l'eau de l'Eurométropole de Metz assure l'exploitation de cinq ressources en eau brute qui alimentent une grande partie de son périmètre de distribution :

◆ Le **captage de la vallée de Montvaux**, situé sur les communes de Châtel-Saint-Germain et Amanvillers, comprend :

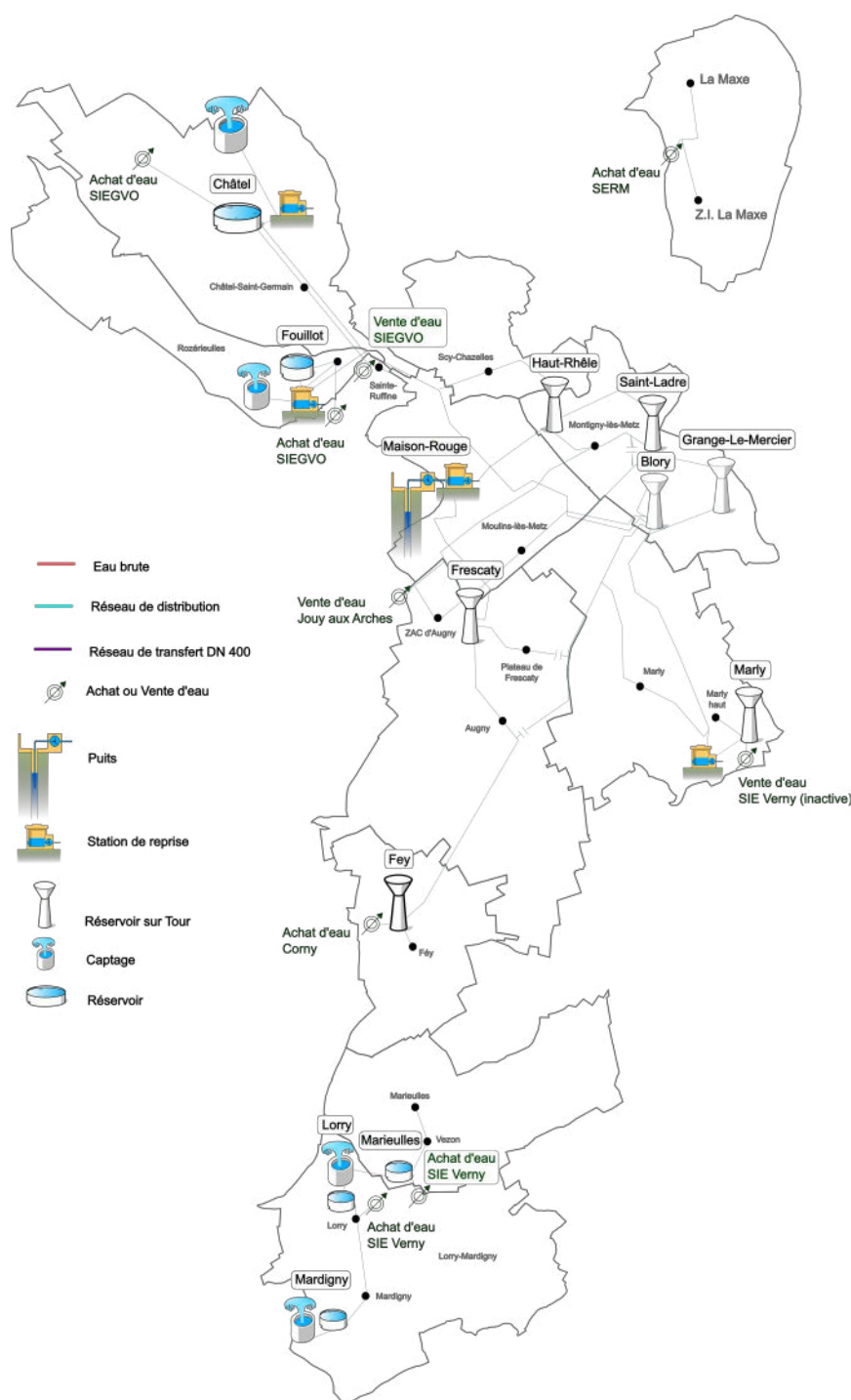
- \* 4 sources dites Sous La Roche, Grand Chêne, Fond de Tonnerre et Trois Fontaines
- \* 2 puits : Exhaure 1-2 à drains horizontaux et Exhaure 3 à barbacanes

◆ Le **captage de Maison Rouge** à Moulins-lès-Metz compte 15 puits en nappe alluviale de la Moselle, dont 12 à barbacanes et 3 à drains ; complétés par deux bassins d'infiltration pour la réalimentation de la nappe depuis la Sablière.

◆ Les **sources de la commune de Rozérieulles**, regroupant un ensemble de 3 sources superficielles captées par des drains horizontaux : Monthoven, Turbide et Les Taupes. Une quatrième source (Le Chalet) est incluse dans la DUP mais n'est pas exploitée à ce jour.

◆ Les **deux captages sur la commune de Lorry-Mardigny** comprennent 4 sources dites Les Cent Ecus, La Fontaine, Source de Mardigny et Source du Château.

Pour l'année 2023, la Régie de l'eau de l'Eurométropole de Metz a prélevé dans ses cinq ressources **3 596 526 m<sup>3</sup>**, en hausse par rapport à 2022 (+8,5% à périmètre constant).



## 7 unités de distribution :

Les deux unités de production (Montvaux et Maison Rouge) conduisant à des prélèvements d'eau brute de caractéristiques différentes ont amené l'Agence Régionale de Santé à distinguer deux unités de distribution définies comme suit :

- ◆ **Unité de distribution 1** : Châtel-Saint-Germain, Scy-Chazelles (zone basse), Moulins-lès-Metz (centre)
- ◆ **Unité de distribution 2** : Augny, Féy, Marly, Montigny-lès-Metz, Moulins-lès-Metz (quartier Saint-Pierre)

À l'exception de Châtel-Saint-Germain et de Moulins-lès-Metz centre, qui ont pour seule alimentation le captage de la vallée de Montvaux, les autres communes et quartiers des unités de distribution 1 et 2 sont desservis, en mélange, par les deux ressources du service. Le pourcentage de ce mélange des eaux varie selon les saisons :

- ◆ En période de hautes eaux, ce sont les sources de Montvaux qui assurent la totalité de l'alimentation en eau du service
- ◆ A l'étiage, le pompage de la station de Maison Rouge compense la baisse de production des sources jusqu'au remplacement total si besoin pour l'unité de distribution 2. Le cas échéant, la nappe alluviale est réalimentée artificiellement par la Sablière, renforcée si nécessaire par le canal de Jouy (Voies Navigables de France), ou par un achat d'eau brute en provenance du Rupt de Mad (Syndicat des Eaux de la Région Messine—SERM, sous contrat de délégation de service public auprès de la Société Mosellane des Eaux)

Les unités de distribution 1 et 2 peuvent être alimentées en secours en eau traitée, depuis les installations :

- ◆ Du SIEGVO, par un achat d'eau situé à Châtel-Saint-Germain
- ◆ De la commune de Corny-sur-Moselle, par un achat de secours pour la commune de Féy. A noter que ce secours est réciproque et qu'un débit sanitaire est maintenu en permanence.



Bassin sud de Maison Rouge



Source 3 Fontaines

- ◆ Du SERM au travers de 3 interconnexions sur le réseau de la Régie (pour l'UD2). Ces 3 interconnexions sont toutefois non fonctionnelles et non contractualisées à ce jour.

**La commune de La Maxe** constitue, à elle-seule, une 3<sup>ème</sup> unité distincte de distribution du périmètre d'exploitation de la Régie, car indépendante par la ressource des deux autres citées ci-dessus. Cette commune est alimentée à 100% par un achat d'eau en provenance du SERM. Le point d'achat d'eau se situe à la sortie de l'usine de production de Saint-Eloy, qui prélève l'eau de la nappe alluviale de la Moselle sur le champ captant nord du service.

Il n'existe pas de connexion de secours pour l'unité de distribution de La Maxe.

**La commune de Marieulles-Verzon** est alimentée d'une part par la Régie, en prélèvement sur le captage de Lorry et d'autre part par le Syndicat Mixte Intercommunal des Eaux de Verny. Cette commune constitue la 4<sup>ème</sup> unité de distribution de la Régie.

**La commune de Rozerieulles** constitue en soi une 5<sup>ème</sup> unité de distribution. En effet, l'eau distribuée sur cette commune présente trois provenances distinctes, qui sont, en fonction du secteur de distribution et/ou de la demande, distribuées séparément ou mélangées. Ces 3 provenances sont la production propre de la commune telle que décrite ci-dessus, la ressource de la Vallée de Montvaux et un achat d'eau au SIEGVO. Ces 3 apports d'eau permettent de couvrir et sécuriser les besoins des abonnés de Rozerieulles.

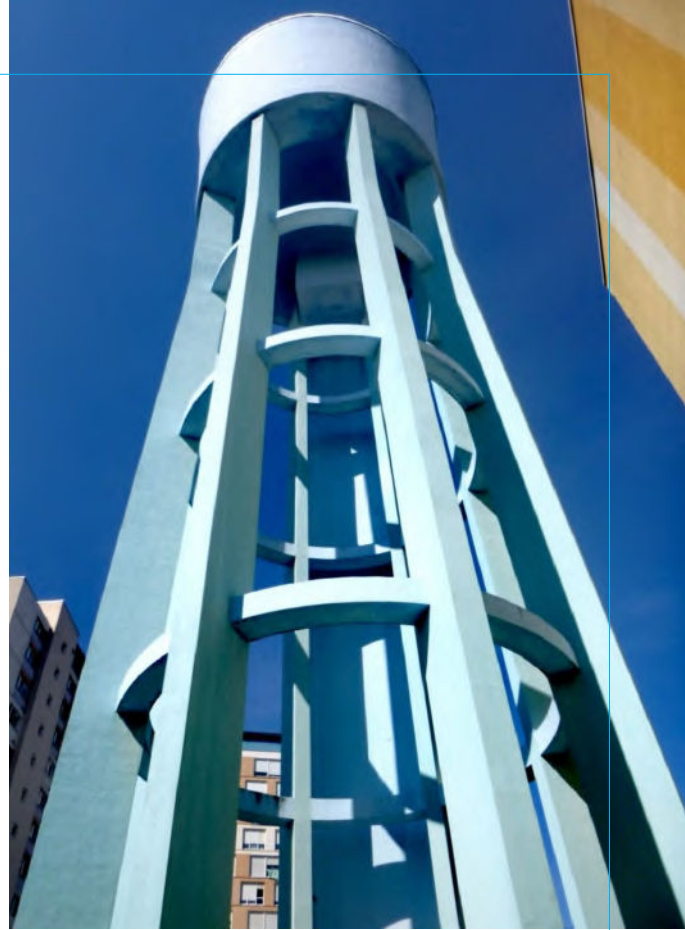
Enfin, **la commune de Lorry-Mardigny** est scindée en 2 unités de distribution, l'une sur Lorry et l'autre sur Mardigny. Une connexion au réseau de la Société Mosellane des Eaux permet d'assurer la continuité du service en cas de baisse de débit des captages.

## Les stockages :

Les réservoirs permettent d'assurer une régulation de l'approvisionnement et apportent, par leur inertie, une sécurité en cas d'incident soit sur les conduites soit sur les stations de pompage et refoulement. Globalement, leur capacité de stockage permet une réserve d'eau correspondant à plus d'une journée de consommation.

En grande majorité de conception château d'eau sur tour, ils représentent une capacité totale de stockage de **12 790 m<sup>3</sup>** :

- ◆ Châtel 1 : 4 000 m<sup>3</sup>
- ◆ Châtel 2 : 400 m<sup>3</sup>
- ◆ Blory : 1 200 m<sup>3</sup>
- ◆ Marly : 1 600 m<sup>3</sup>
- ◆ Grange-le-Mercier: 1 500 m<sup>3</sup>
- ◆ Marieulles-Vezon : 170 m<sup>3</sup>
- ◆ Frescaty : 1 000 m<sup>3</sup>
- ◆ Rozérieulles : 550 m<sup>3</sup>
- ◆ Saint-Ladre : 750 m<sup>3</sup>
- ◆ Haut-Rhèle : 1 200 m<sup>3</sup>
- ◆ Féy : 150 m<sup>3</sup>
- ◆ Lorry : 120 m<sup>3</sup>
- ◆ Mardigny : 150 m<sup>3</sup>



*Réservoir de Blory - Montigny-lès-Metz*

La commune de La Maxe ne dispose pas de réservoir de stockage. La distribution est assurée en direct par achat d'eau traitée, à partir de l'usine de production de Saint-Eloy, propriété du SERM.

L'ensemble de ce patrimoine est propriété de l'Eurométropole de Metz, autorité compétente et organisatrice du service de l'eau potable sur son territoire de compétence. Pour les 11 communes concernées par le périmètre d'exercice de la Régie de l'eau, un acte de mise à disposition a été établi par procès-verbal co-signé en date du 28 octobre 2020, avenant en date du 22 avril 2022. Par ce document, l'Eurométropole de Metz affecte à sa Régie de l'eau, l'ensemble des biens nécessaire à son service. Celle-ci agit à ce titre en tant que quasi-proprétaire, assurant les opérations de renouvellement et d'amélioration du patrimoine.



*Puits - Site de Maison Rouge à Moulins-lès-Metz*

## 2 - LA GESTION DU SERVICE D'EAU POTABLE





## 2.1 La maintenance des installations et du réseau

### a. Les installations de production et stockage

Outre les opérations de maintenance électromécanique, le suivi, l'entretien et le réglage habituels des équipements sont réalisés par les équipes de la Régie.

L'équipe affectée à la production réalise également des tournées qui se traduisent par un passage régulier de vérification de la bonne marche des installations :

- ◆ Vérification, étalonnage et entretien des analyseurs (chlore, turbidité, pH, température, nitrate)
- ◆ Vérification des systèmes d'injection de chlore
- ◆ Modification des taux de traitement, régulièrement adaptés à la qualité d'eau, afin d'assurer une désinfection efficace, sans goût ou odeur désagréable
- ◆ Changement des bouteilles de chlore

Les équipes concernées assurent également les analyses d'autocontrôle en production. Les paramètres physico-chimiques complémentaires aux données des analyseurs sont suivis : nitrates, magnésium, ammonium, fer, chlorures, conductivité, paramètres microbiologiques. Les prélèvements sont analysés dans le laboratoire installé

dans les locaux de la Régie de l'eau de l'Eurométropole de Metz.

Les opérations de maintenance sont les suivantes :

- ◆ Graissage des moteurs
- ◆ Analyses vibratoires des groupes de refoulement
- ◆ Contrôle réglementaire annuel de l'ensemble des installations électriques et de levage par un organisme certifié
- ◆ Réglage des presses étoupes
- ◆ Nettoyage intérieur et extérieur des installations, y compris les espaces verts
- ◆ Entretien des systèmes de chloration (analyseurs, stockages, système d'injection...)
- ◆ Contrôle constant des systèmes anti-intrusion

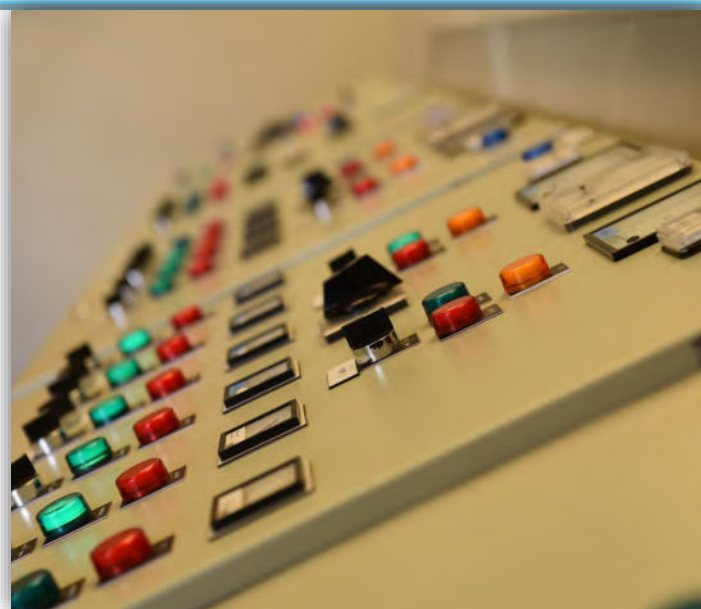
Enfin, les nettoyages des réservoirs sont réalisés une fois par an, conformément à la réglementation (article R1321-59 du Code de la Santé Publique) et au guide opérationnel de l'ASTEE.

### b. Le réseau

Au sein des missions de la Régie de l'eau de l'Eurométropole de Metz, l'entretien et la maintenance du réseau constituent un élément central. Les tâches d'entretien font l'objet d'une programmation annuelle, visant d'une part au contrôle des équipements de réseau et d'autre part à la réalisation de campagnes de recherche de fuites.

L'entretien du réseau est réalisé par nos agents. Les contrôles effectués concernent les équipements de réseau suivants :

- ◆ Les appareils de régulation
- ◆ Les purges (ouverture, réglages et fermetures)
- ◆ La manœuvre des vannes, lors de la recherche de fuite ou en préalable à certaines opérations de travaux.



Ainsi en 2023, les services de la Régie de l'eau de l'Eurométropole de Metz ont procédé :

- ◆ À la remise en état de bouches de lavage
- ◆ Au contrôle, remise en état et remise à niveau de bouches à clé
- ◆ À la manœuvre et au contrôle de vannes
- ◆ À la pesée et à la remise en état de poteaux d'incendie, en particulier à la demande de l'Eurométropole de Metz

### c. Les compteurs

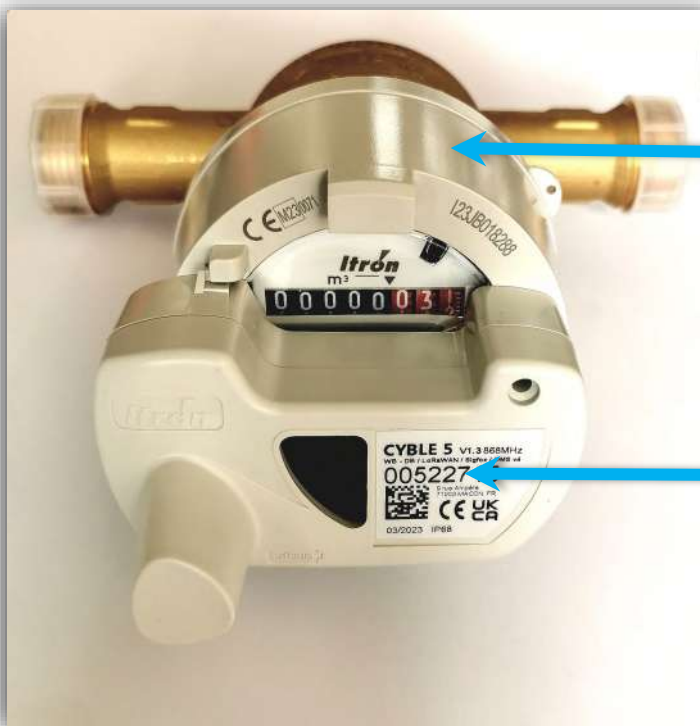
Chaque immeuble ou maison est raccordé au réseau par un branchement. Le comptage de l'eau se fait principalement par compteur individuel pour un branchement individuel, ou par plusieurs compteurs sur un même branchement pour un habitat collectif en cas d'individualisation des points de comptage. Des compteurs sont également disposés sur l'espace public, notamment pour l'entretien des espaces verts, pour alimenter les cimetières ou permettre au service de balayage, de nettoyage des avaloirs, de prélever de l'eau sur le réseau (compteurs volants ou bornes de puisage connectées).

Ces compteurs font partie du domaine public du service d'eau potable, et à ce titre, ils appartiennent au patrimoine géré par la Régie. Ce parc compteur étant vieillissant, le Conseil d'Administration a décidé le renouvellement de l'ensemble de ces équipements, tout en accroissant la technologie mise en œuvre. Ce programme de renouvellement a débuté en 2022, par les communes d'Augny (déployée à 98%), La Maxe (82%), les zones commerciales et tertiaires (87%). Il s'est poursuivi en 2023 avec les communes de Montigny-lès-Metz (78%),



Moulins-lès-Metz (80%), Scy-Chazelles (83%) et Marly (en cours). Il se poursuivra en 2024 à Marly, Rozérieulles, Châtel-Saint-Germain, Sainte-Ruffine, Marieulles, Fey et Lorry-Mardigny. De plus, la Régie organisera en 2024 des opérations plus ponctuelles afin de parachever l'efficacité du réseau de compteurs mis en place.

Dès 2023, ces compteurs ont permis d'offrir des nouveaux services aux abonnés : relève plus efficace, facturation semestrielle sur consommation réelle, facilitation des mutations, alerte des abonnés en cas de surconsommation (« alerte fuite »).



*Les compteurs Aquadis+ sont des compteurs volumétriques conformes MID. Leur efficacité et leur robustesse en font une des solutions efficaces pour la facturation en habitat individuel. Cette évolution du système de comptage offre à la Régie une meilleure précision de comptage non seulement individuelle mais aussi globale. Les facturations et les calculs de rendement sont ainsi fiabilisés et proposent une vision plus claire du patrimoine actuel de la Régie.*

*Conçu pour transformer les compteurs mécaniques en objets communicants, le Cyble 5 permet une collecte rapide des données pour une meilleure efficacité de facturation. Couplé au déploiement du réseau LoRaWAN sur son territoire d'exploitation, le Cyble 5 permet à la Régie de s'engager dans la numérisation de son réseau de distribution d'eau et de garder un suivi de son patrimoine, en gérant plus efficacement les fuites, dégradations et possibles fraudes.*

## 2.2 La qualité de l'eau

Des normes strictes concernant la qualité de l'eau sont définies en application d'une directive européenne suivant elle-même les valeurs guides de l'Organisation Mondiale de la Santé (OMS) .

La qualité est définie par un certain nombre de valeurs paramétriques, encadrées par :

- ◆ Les limites de qualité : ce sont des valeurs à ne pas dépasser pour éviter une non-conformité et une toxicité de l'eau ; elles concernent des éléments chimiques et microbiologiques présentant un risque pour la santé et ne doivent pas être dépassées (exemples : pesticides, métaux lourds...)
- ◆ Les références de qualité : ce sont les valeurs guide à atteindre mais dont le dépassement n'engendre pas la toxicité de l'eau. Ces valeurs sont basées sur des paramètres représentatifs de la qualité de l'eau potable et du bon fonctionnement des installations, mais n'ayant pas d'influence directe sur la santé (exemple : pH, température...)
- ◆ Depuis début janvier 2023, une notion de paramètre de vigilance a été introduite par la nouvelle Directive Européenne sur l'eau potable. Ces nouveaux paramètres sont recherchés de façon périodique et s'ils dépassent la valeur seuil de 0,1 µg/l,



@visme



@visme

ils doivent faire l'objet d'un suivi. C'est en particulier le cas du chlorothalonil R471811, métabolite de dégradation d'un fongicide interdit depuis 2019. La limite de qualité est fixée à 3 µg/l.

En 2023, l'autorité sanitaire a déclaré l'eau prélevée et distribuée sur les différentes unités de distribution **d'excellente qualité bactériologique** et conforme aux exigences réglementaires pour les paramètres physico-chimiques, les substances indésirables, les substances toxiques et les pesticides.

Parallèlement, les agents de la Régie de l'eau de l'Euro-métropole de Metz effectuent une fois par semaine un autocontrôle en sortie de production et sur le réseau de distribution, pour les paramètres suivants :

- |             |                         |
|-------------|-------------------------|
| ◆ Fer       | ◆ Chlore libre et total |
| ◆ Manganèse | ◆ Température           |
| ◆ Ammonium  | ◆ Turbidité             |
| ◆ Nitrates  | ◆ Conductivité          |
| ◆ Chlorures | ◆ Bactériologie         |

Des prélèvements et analyses sont également effectués en réseau, en particulier, pour le suivi des paramètres chlore total et chlore libre.

# 3 - LE FINANCEMENT DU SERVICE DE L'EAU POTABLE



## 3.1 La tarification

@visme

En tant qu'entité publique, la Régie de l'eau de l'Euro-métropole de Metz assure directement et en autonomie la gestion financière de l'ensemble de son service d'eau potable. Ainsi, les dépenses de la Régie, en exploitation comme en investissement, sont exclusivement couvertes par la facturation du service de l'eau potable aux abonnés, les éventuels travaux effectués pour tiers (branchements neufs, raccordements) et les subventions accordées principalement par l'Agence de l'eau Rhin-Meuse.

Le montant du prix de l'eau qui sera facturé à l'abonné est fixé annuellement par le Conseil d'Administration de la Régie. Il en va de même pour les tarifs appliqués aux opérations de travaux réalisés pour le compte de tiers (aménageurs, collectivités ou abonnés).

Le prix de l'eau, apparaissant sur la facture semestrielle de l'abonné, est un tarif binôme, comportant un terme fixe, dont le montant est fonction du diamètre du

compteur (abonnement) et un terme variable proportionnel à la consommation d'eau.

Les éléments relatifs au prix du mètre cube d'eau sont présentés au 1<sup>er</sup> janvier de l'année de présentation du rapport, soit au 1<sup>er</sup> janvier 2024. La part variable a fait l'objet d'une augmentation, afin de couvrir les fortes hausses du coût des travaux réalisés en investissement tout en maintenant le niveau d'opération pour renouveler les réseaux et installations vieillissantes.

DIAMETRE DE COMPTEUR	PART FIXE €HT/AN
15 et 20 mm	37,05
25 et 30 mm	63,52

PRIX DE L'EAU	PART VARIABLE €HT/AN
Consommation	1,3901

### Mieux comprendre la facture d'eau

La facture d'eau établie par la Régie de l'eau de l'Euro-métropole de Metz est composée de trois éléments :

- ◆ La facturation au titre du service de l'eau potable (schéma ci-après: étapes 1 à 4)
- ◆ La facturation au titre du service des eaux usées, dont la gestion relève de HAGANIS (schéma ci-après: étapes 5 à 7)
- ◆ Les parts tiers : Agence de l'Eau et TVA. Le taux de TVA est réglementairement fixé à 5,5 % pour le service de l'eau potable et 10 % pour l'assainissement

La Régie est en charge de la facturation, de l'encaissement et du recouvrement pour l'ensemble des parts, qui sont ensuite reversées aux différents organismes.



@visme

## Cycle domestique de l'eau



## Facture type d'un foyer de 4 personnes

La facture d'eau type est présentée pour 120 m<sup>3</sup> d'eau consommés. Cette estimation représente la consommation moyenne d'un foyer de 4 personnes (norme référence établie au niveau national).

Point de consommation	N° série compteur	Diam.	Relevé le	Ancien index	Index dépose	Index rempl.	Nouvel index	Conso. en m3
XXX	SPECIMEN	15	01/01/2024	0			120	120
<b>Consommation totale</b>								120
<b>Consommation facturée (m3)</b>								120
Détail de votre facture		Prix en vigueur au	Quantité	Prix unitaire	Montant HT	T.V.A.	Montant TTC	
<b>Production et distribution de l'eau</b>								
Abonnement compteur	01/01/2024	40% du prix de l'eau	366 jours	37,05000	37,05	2,04 (5,5%)	39,09	
Consommation eau	01/01/2024	Distribution d'eau potable	120 m3	1,39010	166,81	9,17 (5,5%)	175,98	
Préservation ressources (Agence de l'eau)	01/01/2024		120 m3	0,07500	9,00	0,50 (5,5%)	9,50	
<b>Total</b>					<b>212,86</b>	<b>11,71</b>	<b>224,57</b>	
<b>Collecte et traitement des eaux usées</b>								
Consommation assainissement	01/01/2024	40% du prix de l'eau Assainissement HaganiS	120 m3	1,25000	150,00	15,00 (10%)	165,00	
<b>Total</b>					<b>150,00</b>	<b>15,00</b>	<b>165,00</b>	
<b>Organismes publics</b>								
Lutte contre la pollution (Agence de l'eau)	01/01/2024	20% du prix de l'eau Taxes et redevances	120 m3	0,35000	42,00	2,31 (5,5%)	44,31	
Modernisation des réseaux (Agence de l'eau)	01/01/2024		120 m3	0,23300	27,96	2,80 (10%)	30,76	
<b>Total</b>					<b>69,96</b>	<b>5,11</b>	<b>75,07</b>	
<b>TVA Taux</b>	<b>HT</b>	<b>Montant</b>	<b>Total de votre facture</b>					
5,50%	254,86	14,02	<b>Montant total à payer</b>					
10,00%	177,96	17,80	<b>1.39 €</b>					
			Prix d'un m3 d'eau potable					
					<b>432,82</b>	<b>31,82</b>	<b>464,64</b>	
					<b>432,82</b>	<b>31,82</b>	<b>464,64</b>	



## 3.2 Les investissements

@visme

### 2023 : la mise en œuvre de la feuille de route de la Régie

Après et malgré une année 2022 marquée par une forte hausse de prix des fournitures et matériaux, les équipes de la Régie ont marqué leur volonté en 2023 de poursuivre la mise en œuvre de la feuille de route adoptée par les membres du Conseil d'Administration fin 2021.

Pour ce faire, le budget 2023 a été voté par le Conseil d'Administration, le 8 février 2023, et a été complété par un budget supplémentaire en date du 7 juin 2023. Il a été ajusté par 2 décisions modificatrices, par délibérations en date des 27 septembre et 6 décembre.

Ainsi, à fin 2023, **2 672 455 €** auront été investis, auxquels s'ajoutent **330 539 €** de restes à réaliser qui ont été liquidés début janvier 2024, les opérations étant achevées entre la clôture budgétaire et la fin d'année. Ainsi, le niveau d'investissement de 2023 est légèrement inférieur à celui de 2022 (-16%), bien qu'en hausse continue depuis 2019.

Les principales opérations mises en œuvre au titre des investissements 2023 peuvent être séparées en 3 familles :

#### ⇒ **Modernisation et amélioration des installations de production**

- ◆ Poursuite des améliorations techniques de la station de production de Maison Rouge : renouvellement d'un dernier groupe de pompage sur la station de reprise R3, pose de variateurs sur le groupe nouvellement installé, renouvellement de l'armoire électrique R3, pose de 3 pompes de puits ;
- ◆ Instrumentation complète des deux sites de production de Lorry-Mardigny : mise en place de poires de niveau, pose de panneaux solaires, télégestion, automatisation de la chloration, dispositif anti-intrusion ;
- ◆ Pose d'une clôture réglementaire autour du réservoir

voir du Fouillot à Rozerieulles ;

- ◆ Poursuite du programme de renouvellement de la canalisation d'amenée en acier DN400, avec l'achèvement des travaux sur le second tronçon (plus de 500 ml) entre les rues Costes-et-Bellonte/Franiatte et le réservoir de Blory ;
- ◆ Renouvellement du passage au-dessus du ruisseau du Montvaux à Moulins-lès-Metz de la canalisation DN400. Cette opération a été réalisée par les équipes de la Régie et a permis d'économiser 40% par rapport au devis prévisionnel de l'entreprise.

#### ⇒ **Modernisation et amélioration des réseaux**

- ◆ Renouvellement des canalisations et branchements de la rue de Metz à Marly ;
  - ◆ Réhabilitation de tronçons de la rue Franiatte : reprise de branchements, abandon d'un linéaire non cohérent, chemisage d'un tronçon ;
- Ces deux opérations ont été effectuées en accompagnement de l'opération METTIS C portée par l'Euro-métropole de Metz.
- ◆ Renouvellement de carrefours de vannes stratégiques à Scy-Chazelles, notamment.

#### ⇒ **Mise en œuvre de moyens et d'études stratégiques visant à orienter les investissements de la Régie à moyen et long terme**

- ◆ Poursuite du déploiement de l'outil de GMAO, sur base d'une nouvelle solution logicielle, la première ne convenant pas aux cas d'usages déployés sur la Régie. La nouvelle solution sera à terme moins onéreuse, plus simple à administrer et plus conforme aux usages du terrain ;
- ◆ Achèvement de l'étude de définition de l'Aire d'Alimentation du Captage de Montvaux et élaboration du plan d'actions visant à réduire la pression en nitrates sur la ressource (voir page 28).

Plusieurs réalisations ont fait l'objet d'une subvention auprès de l'Agence de l'Eau Rhin-Meuse.

## Le budget de la Régie en clôture 2023

	DEPENSES	RECETTES	SOLDE
<b>Reports N-1</b>			
Exploitation		3 982 057,18 €	3 982 057,18 €
Investissement	1 936 990,96 €		-1 936 990,96 €
<b>Réalisations</b>			
Exploitation	7 840 965,59 €	8 943 460,45 €	1 102 494,86 €
Investissement	3 126 281,00 €	3 674 030,06 €	547 749,06 €
<b>Exécution 2023</b>	<b>10 967 246,59 €</b>	<b>12 617 490,51 €</b>	<b>1 650 243,92 €</b>
Reste à réaliser	330 538,61 €	125 882,90 €	-204 655,71 €
<b>Total cumulé</b>	<b>13 234 776,16 €</b>	<b>16 725 430,59 €</b>	<b>3 490 654,43 €</b>

### 2024 : mise en œuvre opérationnelle du PPI triennal

2024 sera la première année de mise en œuvre du PPI triennal ambitieux adopté fin 2023, visant à répondre à court terme aux enjeux de la Régie, que sont la préservation de la ressource et la lutte contre les pertes d'eau en réseau.

Ainsi, les quatre opérations suivantes se poursuivront en 2024 :

- ◆ Programme de renouvellement du parc compteurs et déploiement d'un réseau de télérelève : cette opération s'achèvera fin 2024. Dès juillet 2024, les données d'index pourront être accessibles aux abonnés sur les communes déployées ;
- ◆ Travaux de réhabilitation du réservoir de Blory : la mission de maîtrise d'œuvre a été débutée en 2023. Les travaux, inscrits au budget 2024, comprennent les étanchéités intérieure et extérieure, le renouvellement des canalisations, la mise en conformité électrique et sécuritaire, la réalisation d'une fresque ;
- ◆ Travaux de renouvellement des tronçons amont de la canalisation d'amenée DN400 acier situés sur la commune de Châtel-Saint-Germain: la mission de maîtrise d'œuvre a été débutée en 2023. Le renouvellement d'un premier

tronçon pour un linéaire de 640 m sera réalisé cette année ;

- ◆ Travaux de renouvellement de la canalisation en DN200 de secours du plateau de Frescaty, en collaboration avec l'Eurométropole de Metz. La mission de maîtrise d'œuvre, débutée en 2023, s'achèvera en 2024, avec la définition de plusieurs scénarios de tracé. Les travaux, après validation des parties, seront proposés au budget 2025.

S'agissant des interventions nouvelles pour 2024, celles-ci s'orienteront autour de :

- ◆ La première année de mise en œuvre du plan d'actions visant à réduire l'impact nitrates sur la ressource de Montvaux ;
- ◆ La poursuite de la procédure de DUP de la source du Château à



Lorry-Mardigny et la réalisation des travaux associés ;

- ◆ La réalisation d'un nouvel étage de sectorisation sur trois ans ;
- ◆ Le programme 2024 de renouvellement de canalisations et branchements, envisagé comme suit :
  - Franchissement du bras mort de la Moselle à Montigny-lès-Metz
  - Rues de Verdun et de Nancy à Moulins-lès-Metz
  - Rue Saint-Quentin à Montigny-lès-Metz
  - Rues de l'École Centrale et Jean Burger à Rozerieulles
  - Rue du Parc à La Maxe

# 4 - SERVICE DE MONTIGNY



# 4.1 Synthèse des flux des volumes

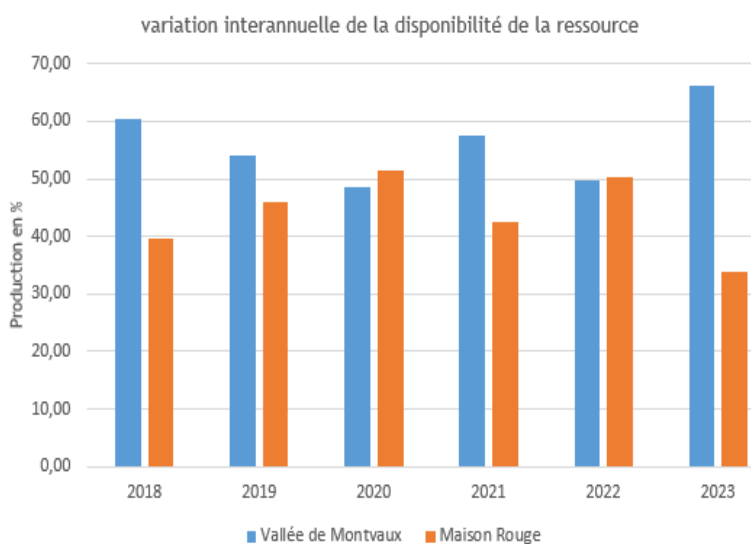
Pour l'année 2023, **3 496 754 m<sup>3</sup>** ont été produits. Les volumes produits sont en hausse par rapport à l'année 2022 (+8%).

Ainsi ces volumes se répartissent de façon inégale entre le site de production de Montvaux (66%) et celui de Maison Rouge (34%), du fait de conditions météorologiques plus favorables qu'en 2022.

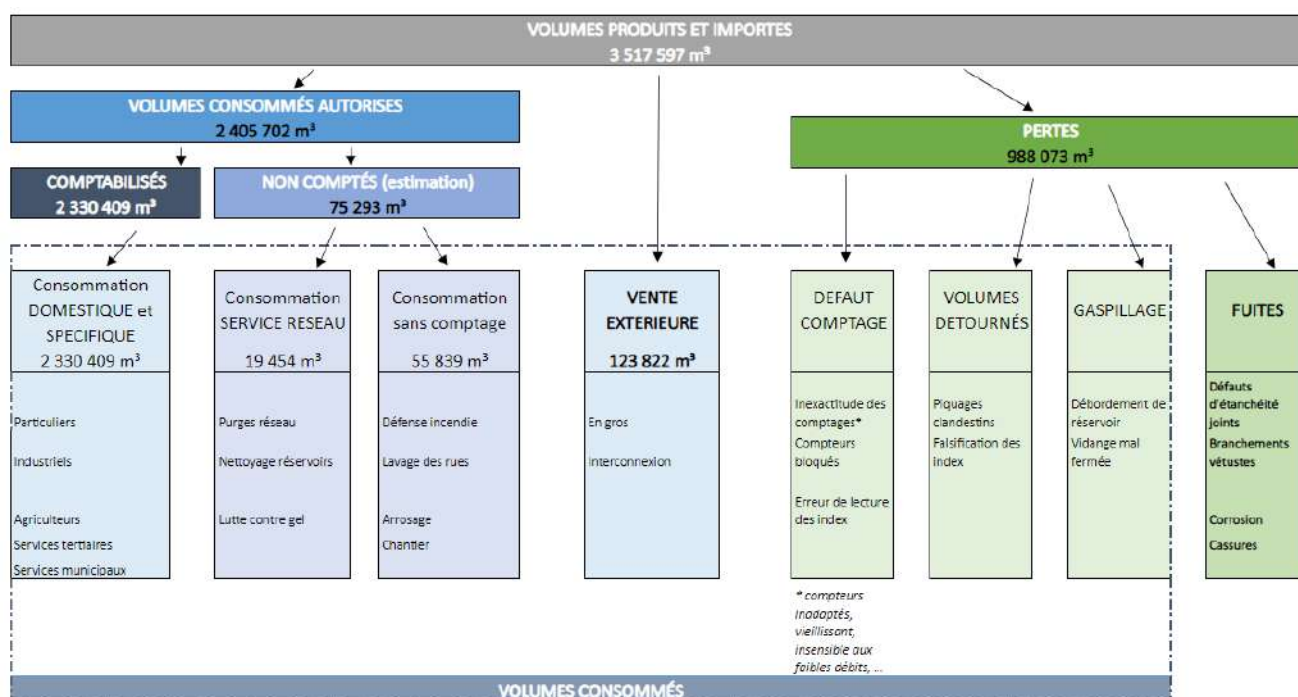
Toutefois, cette hausse des volumes produits ne trouve pas son explication dans une augmentation des volumes consommés. Bien que le nombre d'abonnés ait augmenté avec l'intégration de la commune de Féy dans l'unité de distribution de Montigny, il semble que les habitudes en matière d'économie d'eau prises en 2022 suite aux consignes liées à la sécheresse, portent leurs fruits.

Les volumes mis en distribution sont complétés par **20 843 m<sup>3</sup>** importés. Les volumes exportés représen-

tent **123 822 m<sup>3</sup>** (vers d'autres services ou entre unités de la Régie).



## Synthèse des flux des volumes



Le rendement du service de Montigny marque un recul par rapport à 2022. Cette situation s'explique par la persistance de fuites importantes sur le réseau historique du service de Montigny, et ce, malgré les nombreuses opérations de recherches et de réparations de fuites entreprises par les équipes de la Régie. Plusieurs secteurs sont mis plus particulièrement sous surveillance : Montigny Bas, quartiers des fleurs à Marly, centre ancien de Châtel.

Par ailleurs, l'année 2023 a de nouveau été caractérisée par une présence régulière de communautés de gens du voyage, dont les consommations d'eau potable, non comptées, ont été estimées et réintégrées dans les volumes de service.

A noter la présence de très gros consommateurs :

- ◆ La plateforme Amazon a consommé **20 470 m<sup>3</sup>** en 2023 (pour 23 630 m<sup>3</sup> en 2022)
- ◆ Le site de loisirs Pockeyland a consommé **7 546 m<sup>3</sup>** en 2023 (pour 6 538 m<sup>3</sup> en 2022)



Ruisseau de Montvaux

		2021	2022	2023
<b>Rendement du réseau de distribution (%) (A+B)/(C+D)</b>		<b>84,24 %</b>	<b>82,60 %</b>	<b>71,91 %</b>
Volume consommé autorisé 365 jours (m <sup>3</sup> )	A	2 480 207	2 464 095	2 405 702
Volume vendu à d'autres services (m <sup>3</sup> )	B	199 273	257 183	123 822
Volume produit (m <sup>3</sup> )	C	3 136 007	3 236 152	3 496 754
Volume acheté à d'autres services (m <sup>3</sup> )	D	44 574	58 519	20 843

		2021	2022	2023
<b>Indice linéaire des volumes non comptés (m3/km/j) (A-B)/(L/1000)/365</b>		<b>5,90</b>	<b>7,27</b>	<b>10,44</b>
Volume mis en distribution (m <sup>3</sup> )	A	2 981 308	3 037 488	3 393 775
Volume comptabilisé 365 jours (m <sup>3</sup> )	B	2 390 494	2 319 372	2 330 409
Longueur de canalisation de distribution (ml)	L	274 131	270 712	279 082

		2021	2022	2023
<b>Indice linéaire de pertes en réseau (m3/km/j) (A-B)/(L/1000)/365</b>		<b>5,01</b>	<b>5,80</b>	<b>9,70</b>
Volume mis en distribution (m <sup>3</sup> )	A	2 981 308	3 037 488	3 393 775
Volume consommé autorisé 365 jours (m <sup>3</sup> )	B	2 480 207	2 464 095	2 405 702
Longueur de canalisation de distribution (ml)	L	274 131	270 712	279 082

		2021	2022	2023
<b>Indice linéaire de consommation (m3/km/j) (A+B)/(L/1000)/365</b>		<b>26,78</b>	<b>27,54</b>	<b>24,83</b>
Volume consommé autorisé 365 jours (m <sup>3</sup> )	A	2 480 207	2 464 095	2 405 702
Volume vendu à d'autres services (m <sup>3</sup> )	B	199 273	257 183	123 822
Longueur de canalisation de distribution (ml)	L	274 131	270 712	279 082

## 4.2 Les installations de production et de stockage

### a. La maintenance des installations

Les opérations de nettoyage des réservoirs, en 2023, se sont déroulées aux dates suivantes (à l'exception des réservoirs Saint-Ladre et Grange-le-Mercier réalisés début 2024) :

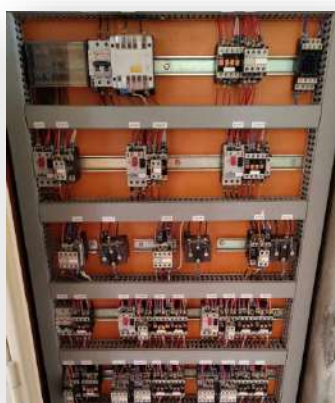
Réservoir	Date	Volumes utilisés (m <sup>3</sup> )
Blory	08/09/2023	360
Haut-Rhône	13/04/2023	180
Frescaty—réservoir	11/12/2023	180
Frescaty—bâche	01/06/2023	100
Féy	13/03/2023	40
Total		860

S'agissant des opérations de maintenance et d'entretien des ouvrages, les équipes de la Régie ont réalisé les interventions suivantes :

- ◆ Remplacement de la membrane de divers pompes doseuses
- ◆ Graissage périodique des pompes
- ◆ Remplacement de divers équipements d'armoires électriques (protection thermique, disjoncteur, contrôleur de phase....)
- ◆ Remplacement du clapet de pied de la pompe 3 sur le site de production de Montvaux



Membrane de la pompe doseuse



Armoire électrique à Maison Rouge



Pompe 3 à Châtel

### b. La consommation de réactifs et le bilan énergétique

Pour l'année 2023, **2 450 kg** de réactifs ont été utilisés soit **50 bouteilles** de chlore de 49 kg chacune ; ce traitement est mis en œuvre avant distribution.

Le captage de la Vallée de Montvaux à Châtel-Saint-Germain a consommé **855 168 KWh** en puissance électrique et celui de Maison Rouge à Moulins-lès-Metz a consommé **654 061 KWh**. Cette variation de consommation par rapport à l'année précédente est liée à l'augmentation de la production d'eau potable à Montvaux, d'une part, et à la mise en place de variateurs de puissance sur les nouveaux groupes de pompes, d'autre part.

## c. Les travaux

### Investissements réalisés sur les installations de production et de stockage :

Les principaux travaux de renouvellement des équipements ont concerné le site de Maison Rouge, pour l'année 2023.

Ainsi, cinq interventions majeures ont été réalisées en 2023, par des entreprises extérieures, sous la supervision des équipes de production de la Régie :

- ◆ Renouvellement des pompes des puits 11, 15 et 21 à Maison Rouge : cette intervention a été faite par l'entreprise KSB. Elle a été effectuée dans le cadre du renouvellement préventif des équipements de production.



*Pompe du puit 21 à Maison Rouge*

- ◆ Renouvellement de la pompe 1 de la station de reprise R3 à Maison Rouge : cette intervention a été faite par l'entreprise Pème Gourdin. Elle a été effectuée dans le cadre du renouvellement préventif des équipements de production.
- ◆ Renouvellement de l'armoire de puissance du R3 à Maison Rouge : cette intervention a été faite par l'entreprise Clemessy. Elle a été effectuée dans le cadre du renouvellement préventif des équipements de production.
- ◆ Installation et mise en service d'un variateur pour la pompe 1 du R3 à Maison Rouge : cette intervention a



*Pompe 1 - R3 à Maison Rouge*

été faite par l'entreprise Clemessy. Elle vise à favoriser les économies d'énergie au démarrage et à l'arrêt des groupes de pompage et ce faisant à préserver le matériel en place.

- ◆ Installation d'un compteur de sectorisation au Quartier Préville à Moulins-lès-Metz : cette intervention a été faite par la Régie. Elle permet de suivre la consommation et d'alerter en cas de fuite sur le secteur.



*Variateur - R3 à Maison Rouge*

## 4.3 Le réseau d'eau potable

### a. L'exploitation

Au sein des missions de la Régie de l'eau de l'Eurométropole de Metz, l'entretien et la maintenance du réseau constitue un élément central. Les tâches d'entretien font l'objet d'une programmation annuelle, visant d'une part au contrôle des équipements de réseau et d'autre part à la réalisation de campagnes de recherche de fuites. Sur ce dernier point, l'enjeu pour les équipes de la Régie est de détecter et de réparer au plus vite les casses sur le réseau afin de réduire le taux de perte en eau.

En 2023, plusieurs campagnes de recherche de fuites ont été effectuées sur les communes suivantes :

- ◆ Augny : en janvier, avril
- ◆ Châtel-Saint-Germain : en septembre, novembre
- ◆ Marly : en février, juin, septembre, novembre
- ◆ Montigny-lès-Metz : en janvier, février, juin, septembre, novembre
- ◆ Moulins-lès-Metz : en juin, novembre
- ◆ Scy-Chazelles : en février

Ces campagnes ont permis de détecter et réparer **93 fuites sur branchements et 41 fuites sur conduites**.

Le nombre de fuites réparées en 2023, en particulier sur les branchements, est en hausse par rapport à 2022 contrairement au nombre de fuites sur conduites qui est en baisse par rapport à l'année précédente.



Le suivi de la sectorisation a permis une remontée en temps réel sur la supervision des volumes distribués. Une systématisation de la recherche de fuites, ainsi que la réactivité des équipes ont conduit à une action plus efficace pour détecter et réparer les casses sur le réseau.

La Régie a procédé aux interventions et renouvellements suivants :

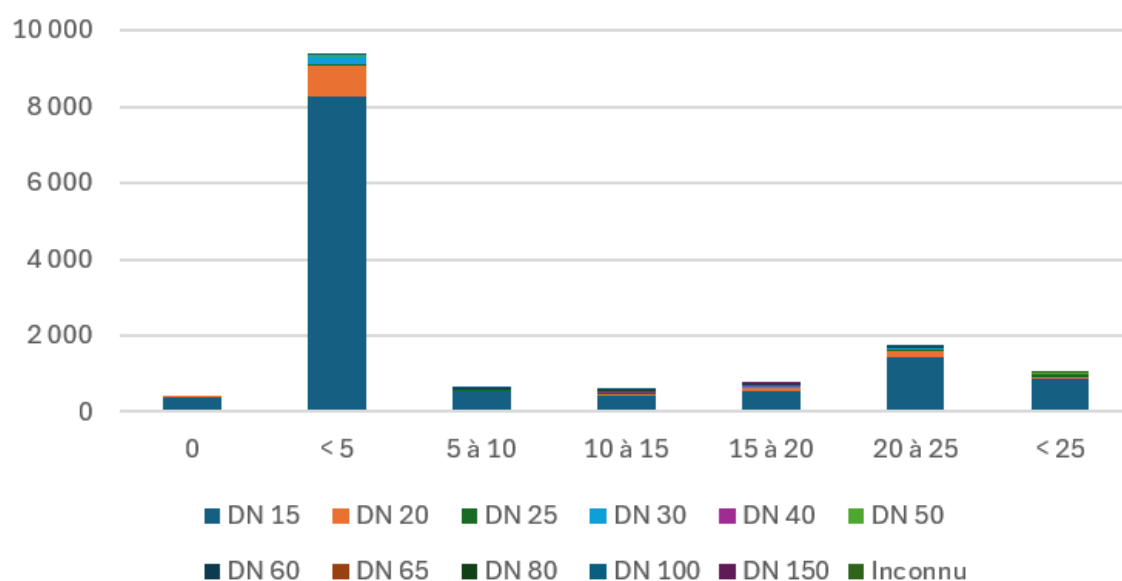
EN RESUME	2021	2022	2023
Nombre de renouvellement de branchements effectués	76	53	68
Nombre de remplacement de bouches de lavage	2	0	5
Nombre de contrôles et remise en état de poteaux d'incendie	15	18	201*
Autres interventions d'exploitation réseau	133	106	230
Nombre d'intervention total	<b>226</b>	<b>177</b>	<b>504</b>

\* En 2023, une campagne de test des poteaux incendie a été menée sur la commune de Marly

## b. Les compteurs

Dans le cadre du programme du renouvellement du parc de compteurs, les compteurs des zones géographiques suivantes ont été changés en 2023 : Montigny-lès-Metz, Moulins-lès-Metz, Scy-Chazelles et Marly (en cours).

### Répartition des compteurs par âge et diamètre



Renouvellement des compteurs	2021	2022	2023
Nombre de compteurs	13 031	13 621	14 341
Nombre de compteurs remplacés	72	1 855	4 989
Taux de compteurs remplacés	0,55%	13,60 %	34,79 %

## c. Les travaux neufs

### Pour compte de tiers :

Les services de la Régie ont également réalisé des travaux neufs dont 15 branchements, 4 raccordements et 10 poteaux incendie. Voici le détail :

VILLE	NATURE DES TRAVAUX	NOMBRE
AUGNY	Branchement neuf	3
	Poteau incendie	1
CHATEL-SAINT-GERMAIN	Branchement neuf	2
FEY	Branchement neuf	2
	Poteau incendie	1
MARLY	Branchement neuf	3
	Raccordement neuf	1
	Poteau incendie	5
MONTIGNY-LES-METZ	Branchement neuf	4
	Raccordement neuf	1
	Poteau incendie	2
MOULINS-LES-METZ	Branchement neuf	1
SCY-CHAZELLES	Raccordement neuf	2
	Poteau incendie	1



*Renouvellement poteau incendie  
rue Albert Bosch à Montigny-lès-Metz*



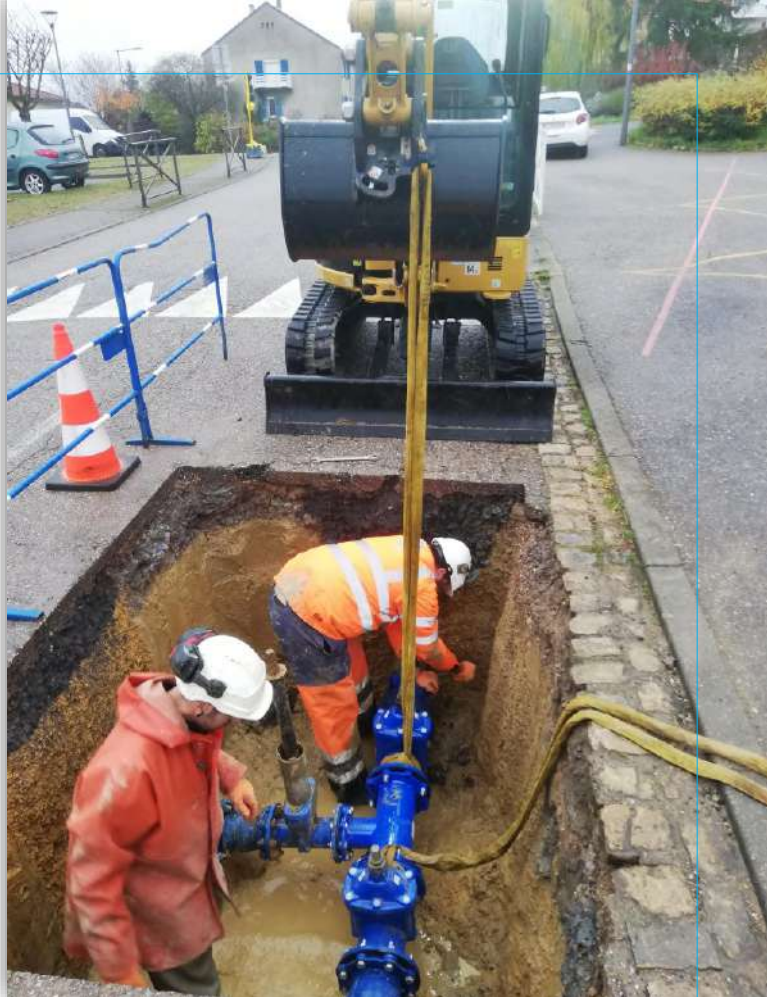
*Raccordement rue de Metz à Marly*

### Pour l'amélioration du réseau de distribution :

En parallèle de ces travaux réalisés pour le compte de particuliers ou d'aménageurs, la Régie a entrepris de renouveler plusieurs tronçons de canalisation de distribution. Le choix des linéaires concernés est effectué selon deux logiques :

- ◆ L'accompagnement du programme de requalification de chaussée mis en œuvre par l'Eurométropole de Metz ou de réfection de réseaux entrepris par un autre concessionnaire : dans ce cas, la Régie analyse la criticité de la conduite et décide de procéder ou pas à son renouvellement avant la réfection de la chaussée. C'est dans ce contexte que le renouvellement du réseau d'eau potable a été entrepris sur une partie du futur tracé de la ligne de bus à haut niveau de service (BHNS) METTIS C.
- ◆ Une démarche patrimoniale, croisant les facteurs de criticité de la conduite (âge, diamètre, matériaux) et l'historique de fuites.

Pour le service de Montigny, les linéaires renouvelés en 2023 sont les suivants :



Commune	Rue concernée	Linéaire	Nombre de branchement	Nombre de raccordement
MARLY	Rue de Metz	160 ml	7	2
MONTIGNY-LES-METZ	Rue du Général Franiatte	175 ml	0	2
MONTIGNY-LES-METZ	Rue du Général Franiatte	540 ml	0	2
MONTIGNY-LES-METZ	Rue du Général Franiatte Rue Saint-Exupéry	530 ml Ø400mm	3	3 dont 1 bypass



Enfin, suite à la réalisation du schéma directeur de renouvellement de la canalisation d'amenée en DN400 acier, les travaux du second tronçon situé entre le début de la rue Franiatte à Montigny-lès-Metz (côté Marly) et le réservoir de Blory ont été achevés à l'été 2023, et ont concerné un linéaire de 350 m. Sur cette même canalisation, nos équipes ont réalisé le renouvellement du passage en franchissement du ruisseau de Montvaux à Moulins-lès-Metz.



## d. L'indice de connaissance et de gestion patrimoniale des réseaux

Gestion patrimoine - Niveau de la politique patrimoniale du réseau		Barème	Valeur ICGPR
<b>Code VP</b>	<b>Partie A : Plan des réseaux (15 points)</b>		
VP.236	Existence d'un plan des réseaux	10	10
VP.237	Mise à jour annuelle du plan des réseaux	5	5
<b>Code VP</b>	<b>Partie B : Inventaire des réseaux (30 points qui ne sont comptabilisés que si la totalité des points a été obtenue pour la partie A)</b>		
VP.238	Existence d'un inventaire des réseaux avec mention, pour tous les tronçons représentés sur le plan du linéaire, de la catégorie de l'ouvrage et de la précision des informations cartographiques	-	OUI
VP.239	Pourcentage du linéaire de réseau pour lequel l'inventaire des réseaux mentionne les matériaux et diamètres.	-	99.10%
VP.240	Mise à jour annuelle de l'inventaire des réseaux à partir d'une procédure formalisée pour les informations suivantes relatives aux tronçons de réseaux : linéaire, catégorie d'ouvrage, précision cartographique, matériaux et diamètres	-	OUI
<b>Combinaison des variables VP238, VP239 et VP240</b>	Informations structurelles complètes sur tronçon (diamètre, matériaux)	15	15
VP.241	Connaissance pour chaque tronçon de l'âge des canalisations	15	15
<b>Total Parties A et B</b>		<b>45</b>	<b>45</b>
<b>Code VP</b>	<b>Partie C : Autres éléments de connaissance et de gestion des réseaux (75 points qui ne sont comptabilisés que si 40 points au moins ont été obtenus pour la partie A et B)</b>		
VP.242	Localisation et description des ouvrages annexes et des servitudes	10	10
VP.243	Inventaire pompes et équipements électromécaniques	10	10
VP.244	Dénombrement et localisation des branchements sur les plans de réseaux	10	10
VP.245	Inventaire caractéristiques compteurs et références carnet métrologique	10	10
VP.246	Inventaire secteurs de recherche de pertes eau	10	10
VP.247	Localisation des autres interventions	10	10
VP.248	Mise en œuvre d'un plan pluriannuel de renouvellement des canalisations	10	10
VP.249	Existence et mise en œuvre d'une modélisation des réseaux	5	5
<b>Total:</b>		<b>120</b>	<b>120</b>



La Sablière



## 4.4 L'analyse de l'eau

### Sources de la Vallée de Montvaux

Les sources de la Vallée de Montvaux sont très sensibles aux variations saisonnières. En 2023, le débit d'étiage a été enregistré à 2 653 m<sup>3</sup> jour. Le débit le plus faible connu est de 1 450 m<sup>3</sup>, relevé en 1996. Les conditions climatiques, globalement beaucoup plus favorables qu'en 2022, ont permis la recharge des ressources, en particulier début été et surtout à partir de la mi-octobre.

Le graphique ci-dessus permet de constater que les ressources de la Vallée de Montvaux (courbe verte pour 2023) ont retrouvé un niveau de production équivalent à celui de 2021, et surtout à partir de mi-octobre des capacités plus conformes à un automne / début hiver classique, permettant une reconstitution favorable pour le début 2024. Ainsi, la nappe de Maison Rouge a été moins sollicitée.

D'un point de vue qualitatif, les sources de la Vallée de Montvaux sont de très bonne qualité microbiologique et physicochimique. Toutefois, on note depuis plusieurs années une tendance à la hausse du paramètre nitrate en eau brute, sans toutefois, au niveau des réservoirs de tête, constater un dépassement de la limite de qualité en distribution.

Ce constat s'est renouvelé en 2023, et de façon aiguë à compter de la mi-octobre. En effet, dès le début des

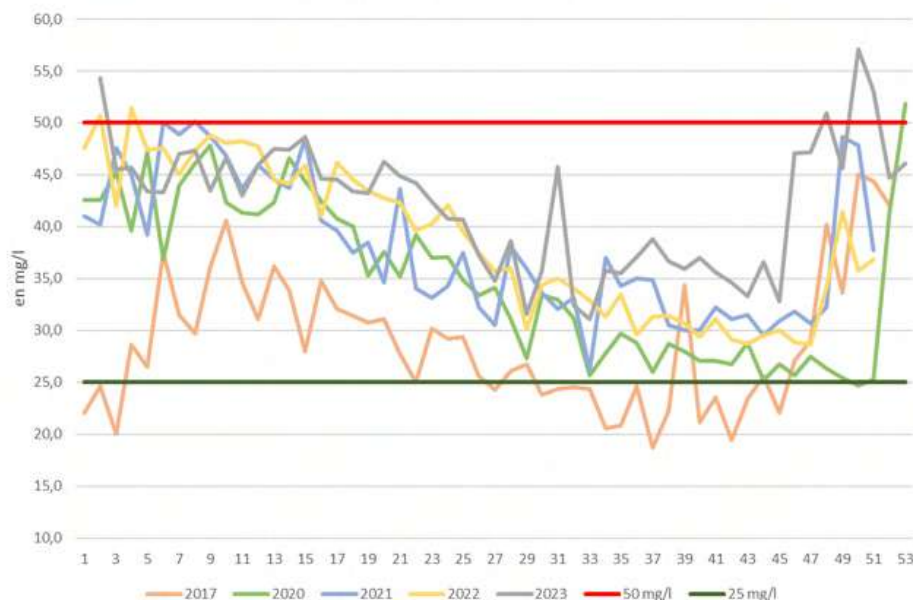
forts épisodes pluvieux, un effet « chasse-d'eau » a été constaté sur toutes les composantes du captage de Montvaux. Ainsi, la source Sous la Roche, structurellement plus sensible au nitrate, a vu son taux bondir de 20 mg/l en 3 semaines. Les exhaures, jusqu'à ce jour moins impactés, ont également vu leur taux de nitrates croître fortement, constat corrélé par des mesures faites directement dans le ruisseau, démontrant clairement les conséquences du ruissellement.

### Un Plan d'action coconstruit avec la profession agricole

En 2022, une étude de définition de l'Aire d'Alimentation du Captage (AAC) de la ressource de Montvaux a été confiée au groupement d'ingé-

nierie ANTEA Group – ENVILYS. Ce travail a conduit à arrêter le périmètre de l'AAC, englobant la totalité du bassin versant du ruisseau du Montvaux jusqu'à la commune de Saint-Privat-la-Montagne, ainsi que la carte de vulnérabilité des parcelles considérées. Cette démarche s'est poursuivie en 2023 par le diagnostic des pratiques agricoles et non agricoles pouvant conduire à des rejets de nitrates. Sur cette base, et en échange avec la profession agricole, un plan d'actions a été établi. Une trentaine de mesures ont été discutées, et devront être déployées sur les 3 années à venir, avec comme objectif de juguler la hausse constante du paramètre nitrate sur cette ressource essentielle pour le service de la Régie.

Suivi du taux de nitrates - station Châtel

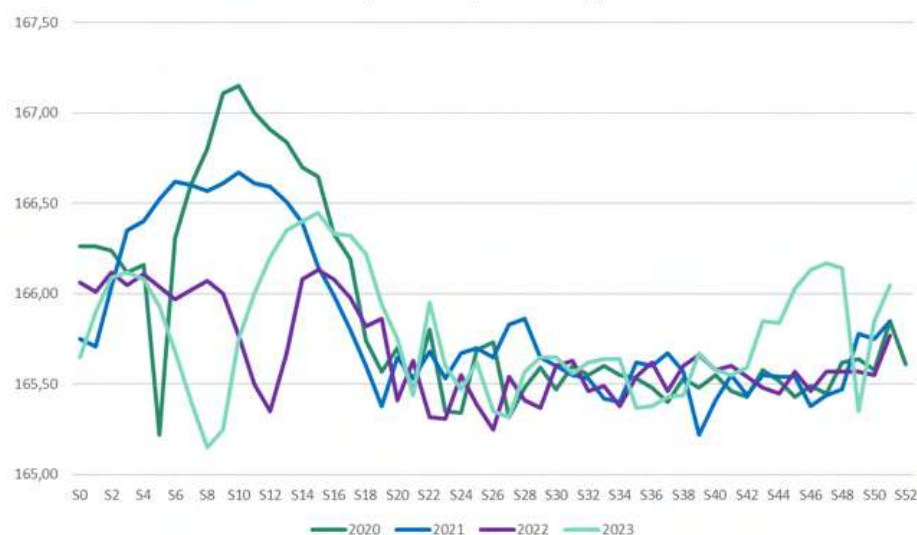


## Champ captant de Maison Rouge

S'agissant de la seconde ressource en eau brute de la Régie, aucune tension significative d'un point de vue quantitatif n'est actuellement rencontré, du fait de la disponibilité de la nappe alluviale de la Moselle. Le comportement de cette nappe alluviale est suivi par un relevé régulier des piézomètres qui équipent la zone de Maison Rouge (voir graphe ci-dessous).

En cas de rabattement important, la nappe est soutenue par une réalimentation artificielle. Ce soutien a nécessité en 2023 une injection de **544 977 m<sup>3</sup>**, soit deux fois moins qu'en 2022. L'eau injectée provient d'une sablière qui peut être réali-

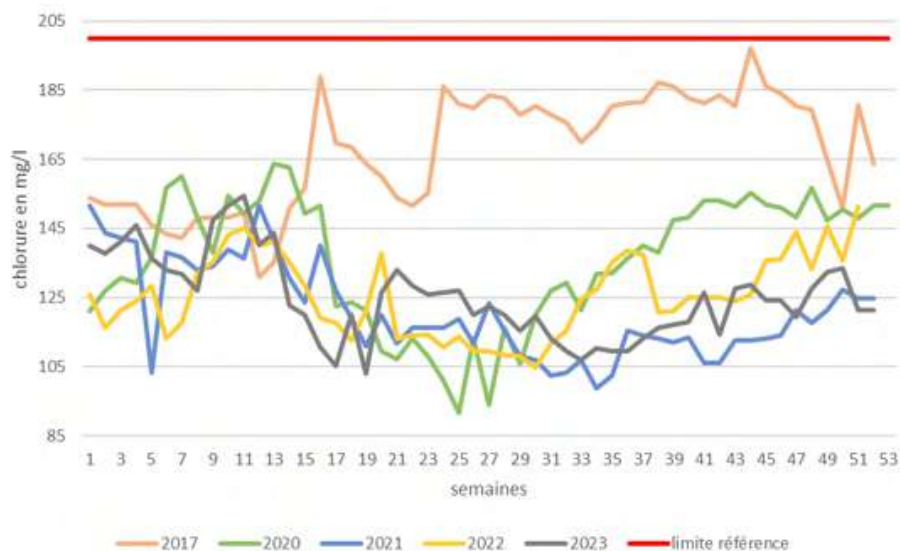
côte piézométrique de la nappe



mentée par le Canal de Jouy et/ou le Rupt de Mad. En 2023, l'achat d'eau en provenance de la Société Mosellane des Eaux n'a été ouvert que 18 semaines, soit la durée équivalente à celle de 2021. **163 454 m<sup>3</sup>** ont été achetés.

D'un point de vue qualitatif, la nappe alluviale de la Moselle est contrainte par le paramètre chlorure. Le mélange des différentes ressources et points d'approvisionnement, présentant chacune des qualités physicochimiques distinctes, permet toutefois de maintenir l'eau distribuée bien en dessous

Teneur en chlorure

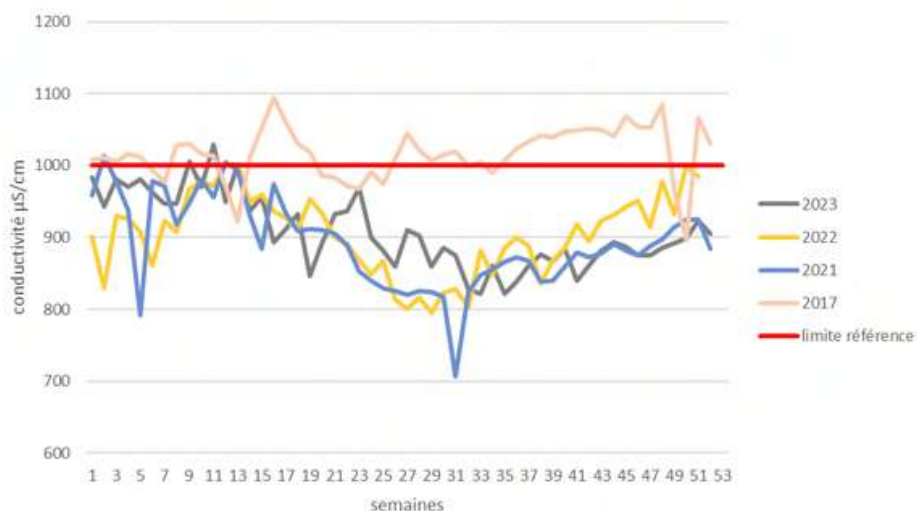


de la limite de potabilisation fixée à 200 mg/l.

Pour l'année 2023, le graphique ci-dessus met en évidence la persistance de la baisse de la valeur moyenne du paramètre chlorure (courbe jaune), sur une tendance équivalente là-aussi à l'année 2021.

La baisse continue du paramètre chlorure mentionnée ci-dessus a un impact direct sur le taux de conductivité moyen de l'eau produite sur le site de Maison Rouge, comme le démontre le graphique ci-dessous. Pour rappel, une teneur trop élevée en conductivité conduit à une détérioration prématurée des équipements de pompage et des canalisations de distribution.

Conductivité



### Suivi analytique réglementaire :

L'eau de la Vallée de Montvaux comme celle de Maison Rouge est traitée, à titre préventif, au chlore à des taux variant selon la qualité physicochimique et saisonnière des ressources.

Le suivi analytique réalisé par l'A.R.S. a relevé **aucun dépassement de limites de qualité** sur les deux unités de distribution (UDI) de Montigny et a déclaré l'eau d'excellente qualité bactériologique et conforme aux exigences réglementaires pour les paramètres physico-chimiques, les substances indésirables, les substances toxiques et les pesticides.

	Concentration moyenne	Concentration maximum
	<b>Dureté de l'eau (°F)</b>	
UDI 1	30,00	30,90
UDI 2	30,50	33,90
	<b>Nitrates (mg/l - Cmax =50mg/l)</b>	
UDI 1	39,00	46,00
UDI 2	29,70	46,00
	<b>Conductivité (µS/cm - Cmax =1100 µS/cm)</b>	
UDI 1	577,75	636,00
UDI 2	628,99	856,00

La Régie a effectué des analyses bactériologiques sur le réseau, un suivi algal, notamment des cyanophycées et de la microcystine, sur la Sablière de réalimentation, et des analyses physico-chimiques sur le réseau de distribution. Les résultats obtenus sont conformes aux normes.

### Références de qualités:

	Paramètres microbiologiques		Paramètres physico-chimiques	
	Nb prélèvements conformes	Nb prélèvements non conformes	Nb prélèvements conformes	Nb prélèvements non conformes
Production	15	0	13	2
Distribution	91	0	94	4
Nombre total de prélèvements	106	0	107	6

### Détail des non-conformités aux références de qualités :

- ◆ 2 prélèvements du 04/04/2023 et 24/10/2023 : eau d'alimentation ne satisfaisant pas le paramètre équilibre calcocarbonique d'où une eau présentant un caractère incrustant et susceptible de provoquer des dépôts dans les conduites
- ◆ 4 prélèvements du 07/02/2023, 17/02/2023, 22/08/2023 et 28/08/2023 : eau d'alimentation ne satisfaisant pas à la référence de qualité réglementaire pour le paramètre turbidité.

## 4.5 Les indicateurs réglementaires et autres données

INDICATEURS DESCRIPTIFS DES SERVICES		2022	2023 *
D101.0	Nombre d'habitants desservis total (estimation)	43 209	43 862
D102.0	Prix du service de l'eau au m <sup>3</sup> TTC	3,53€	3,87 €
D151.0	Délai maximal d'ouverture des branchements pour les nouveaux abonnés défini par le service	2 j	2 j
INDICATEURS DE PERFORMANCE		2022	2023
P101.1	Taux de conformité des prélèvements microbiologiques	100 %	100 %
P102.1	Taux de conformité des prélèvements physico-chimiques	100 %	100 %
P103.2	Indice de connaissance et de gestion patrimoniale des réseaux d'eau potable	120	120
P104.3	Rendement du réseau de distribution	82,60 %	71,91 %
P105.3	Indice linéaire des volumes non comptés /jour/km	7,27 m <sup>3</sup>	10,44 m <sup>3</sup>
P106.3	Indice linéaire de pertes en réseau /jour/km	5,80 m <sup>3</sup>	9,70 m <sup>3</sup>
P110.3	Indice linéaire de consommation sur le réseau /jour/km	27,54 m <sup>3</sup>	24,83 m <sup>3</sup>
P107.2	Taux moyen de renouvellement des réseaux d'eau potable	1,90%	0,34 %
P108.3	Indice d'avancement de la protection de la ressource en eau	80,83 %	80,36 %
P109.0	Nombre d'abandons de créance et versements à un fonds de solidarité	123	50
P109.0	Montant des abandons de créances ou des versements à un fonds de solidarité	20 827,76 €	14 484,37 €
P151.1	Taux d'occurrence des interruptions de service non programmées u/1000 abonnés	2,24	2,14
P152.1	Taux de respect du délai maximal d'ouverture des branchements pour les nouveaux abonnés	100 %	100 %
P153.2	Durée d'extinction de la dette de la collectivité /an	1,26	1,83
P154.0	Taux d'impayés sur les factures d'eau de l'année précédente	1,96 %	0,96 %
P155.1	Taux de réclamations u/1000	1,42	1,00

\* La commune de Féy a été intégrée au service de Montigny au 1er janvier 2023

# LES AUTRES CHIFFRES CLES

## L'EFFICACITE DE LA PRODUCTION ET DE LA DISTRIBUTION

	2022	2023
Volume produit	3 236 152 m <sup>3</sup>	3 496 754 m <sup>3</sup>
Volume acheté à d'autres services d'eau potable	58 519 m <sup>3</sup>	20 843 m <sup>3</sup>
Volume d'eau brute acheté	381 676 m <sup>3</sup>	163 454 m <sup>3</sup>
Volume de service du réseau	144 723 m <sup>3</sup>	75 293 m <sup>3</sup>
Volume consommé autorisé année entière	2 464 095 m <sup>3</sup>	2 405 702 m <sup>3</sup>
Volume vendu à d'autres services d'eau potable	257 183 m <sup>3</sup>	123 822 m <sup>3</sup>
Production journalière moyenne d'eau potable	8 322 m <sup>3</sup> /j	9 298 m <sup>3</sup> /j

## LE PATRIMOINE

	2022	2023
Linéaire de canalisations (Km)	270,71	279,08
Nombre de branchements	12 719	13 371
Nombre d'appareils publics	944	978
Nombre de compteurs	13 621	14 341

## LES ABONNES ET LEUR CONSOMMATION D'EAU

	2022	2023
Nombre d'abonnés	13 422	13 997
Volume vendu selon le décret	2 251 104 m <sup>3</sup>	2 270 811 m <sup>3</sup>
Consommation moyenne	147 l/hab/j	146 l/hab/j

# 5 - LA MAXE



# 5.1 synthèse des flux des volumes

Les volumes mis en distribution sont exclusivement constitués des achats d'eau en provenance du Syndicat des Eaux de la Régie Messine.

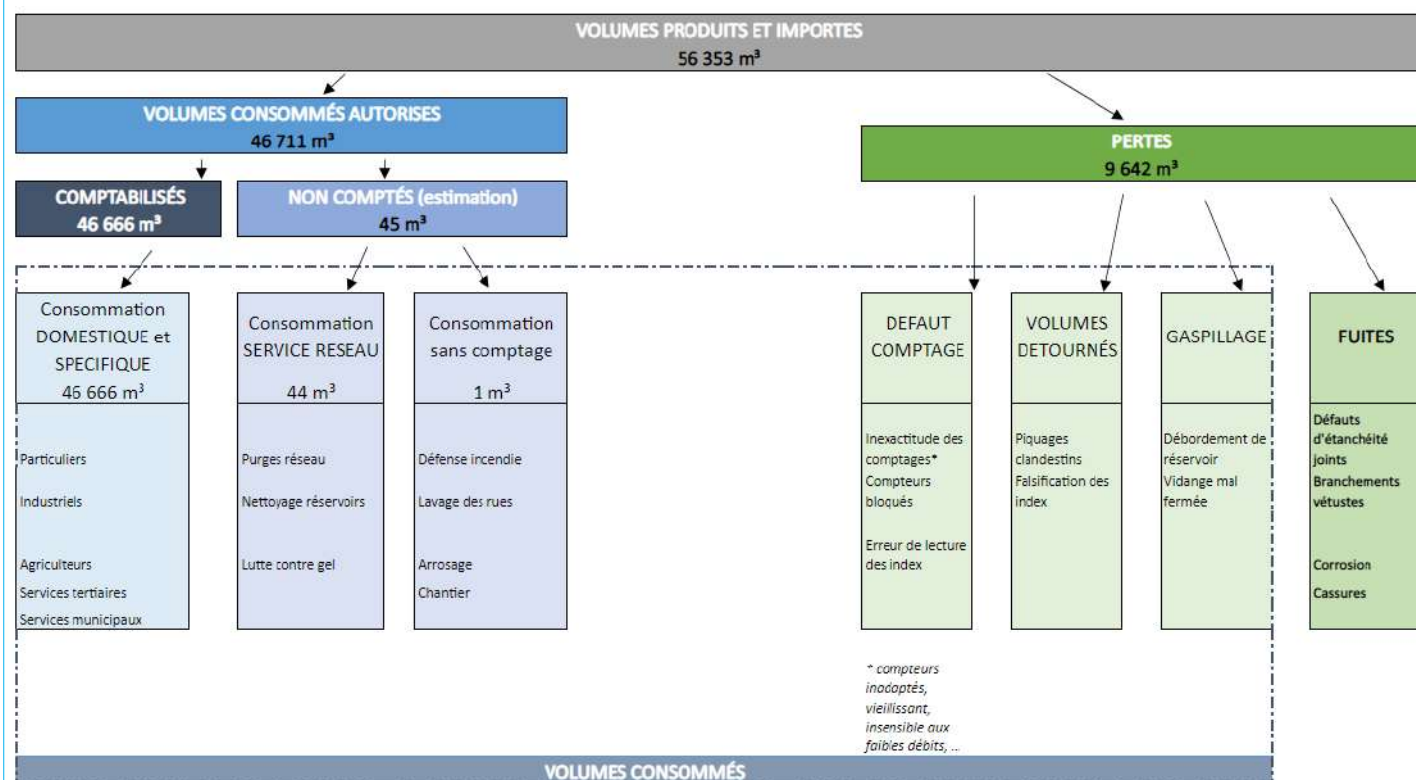
Il n'y a pas de réservoir sur la commune de La Maxe.

Pour l'année 2023, **56 353 m<sup>3</sup>** d'eau potable ont été importés pour La Maxe. Cette année est également marquée par une forte baisse des volumes consommés, passant de 138 à 120 l/hab/j.



Usine de production d'eau potable de Saint Eloy

## Synthèse des flux de volumes



Le rendement de la commune de La Maxe est en hausse par rapport à l'année 2022, mais reste toutefois fragile. Ainsi, 5 fuites ont été détectées et réparées en 2023, en forte hausse par rapport à 2022. Cette situation s'explique par un vieillissement du patrimoine, et en particulier des branchements individuels, situation mise en lumière par le programme de renouvellement des compteurs qui a nécessité et nécessite encore de nombreuses interventions de l'équipe d'exploitation en accompagnement pour fermeture sur le réseau ou réparation (voir tableau page 36).



		2021	2022	2023
<b>Rendement du réseau de distribution (%) (A+B)/(C+D)</b>		<b>92,99 %</b>	<b>78,35 %</b>	<b>82,89 %</b>
Volume consommé autorisé 365 jours (m <sup>3</sup> )	A	64 341	53 034	46 711
Volume vendu à d'autres services (m <sup>3</sup> )	B	0	0	0
Volume produit (m <sup>3</sup> )	C	0	0	0
Volume acheté à d'autres services (m <sup>3</sup> )	D	69 191	67 693	56 353

		2021	2022	2023
<b>Indice linéaire des volumes non comptés (m3/km/j) (A-B)/(L/1000)/365</b>		<b>4,41</b>	<b>4,23</b>	<b>2,67</b>
Volume mis en distribution (m <sup>3</sup> )	A	69 191	67 693	56 353
Volume comptabilisé 365 jours (m <sup>3</sup> )	B	53 548	52 694	46 666
Longueur de canalisation de distribution (ml)	L	9 711	9 713	9 947

		2021	2022	2023
<b>Indice linéaire de pertes en réseau (m3/km/j) (A-B)/(L/1000)/365</b>		<b>1,37</b>	<b>4,13</b>	<b>2,66</b>
Volume mis en distribution (m <sup>3</sup> )	A	69 191	67 693	56 353
Volume consommé autorisé 365 jours (m <sup>3</sup> )	B	64 341	53 034	46 711
Longueur de canalisation de distribution (ml)	L	9 711	9 713	9 947

		2021	2022	2023
<b>Indice linéaire de consommation (m3/km/j) (A+B)/(L/1000)/365</b>		<b>18,15</b>	<b>14,96</b>	<b>12,87</b>
Volume consommé autorisé 365 jours (m <sup>3</sup> )	A	64 341	53 034	46 711
Volume vendu à d'autres services (m <sup>3</sup> )	B	0	0	0
Longueur de canalisation de distribution (ml)	L	9 711	9 713	9 947

## 5.2 Le réseau d'eau potable

### a. L'exploitation

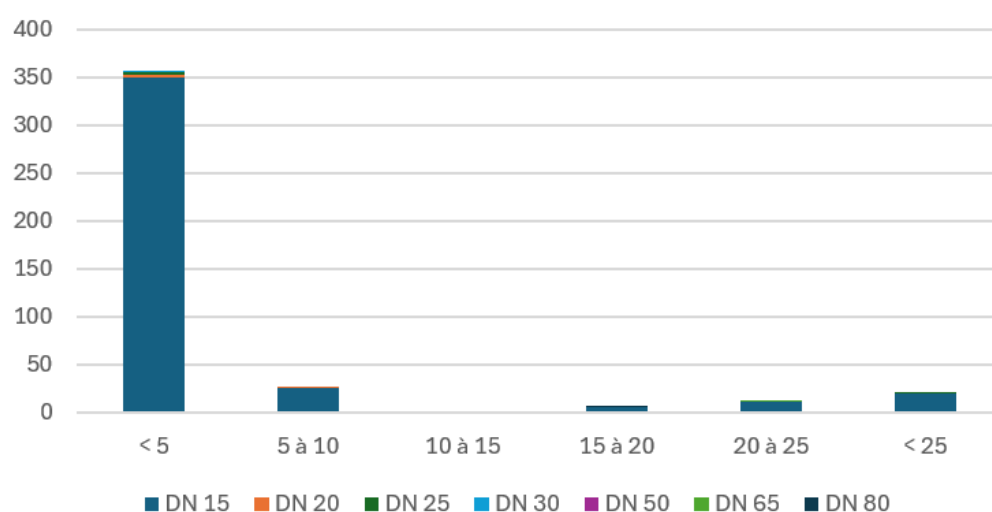
Des campagnes de recherche de fuites ont été effectuées, par les équipes de la Régie, les 13/03/23, 05/09/23, 02/11/23 et 14/11/23. Ces campagnes ont permis de détecter **3 fuites sur branchements** au 2 Le Parc, 1 rue de Thury et 10 rue Principale ainsi que **2 fuites sur conduites** au 90 rue de l'Eglise et sur la route n°M153B.

La Régie a également procédé aux interventions et renouvellements suivants :

NATURE DES TRAVAUX	2021	2022	2023
Nombre de branchements neufs	0	2	3
Nombre de renouvellement complets branchements	3	1	1
Nombre de contrôles et remise en état de poteaux incendie	0	0	0
Autres interventions d'exploitation réseau	4	4	13
Nombre total d'interventions	7	6	17

### b. Les compteurs

Répartition des compteurs par âge et diamètre



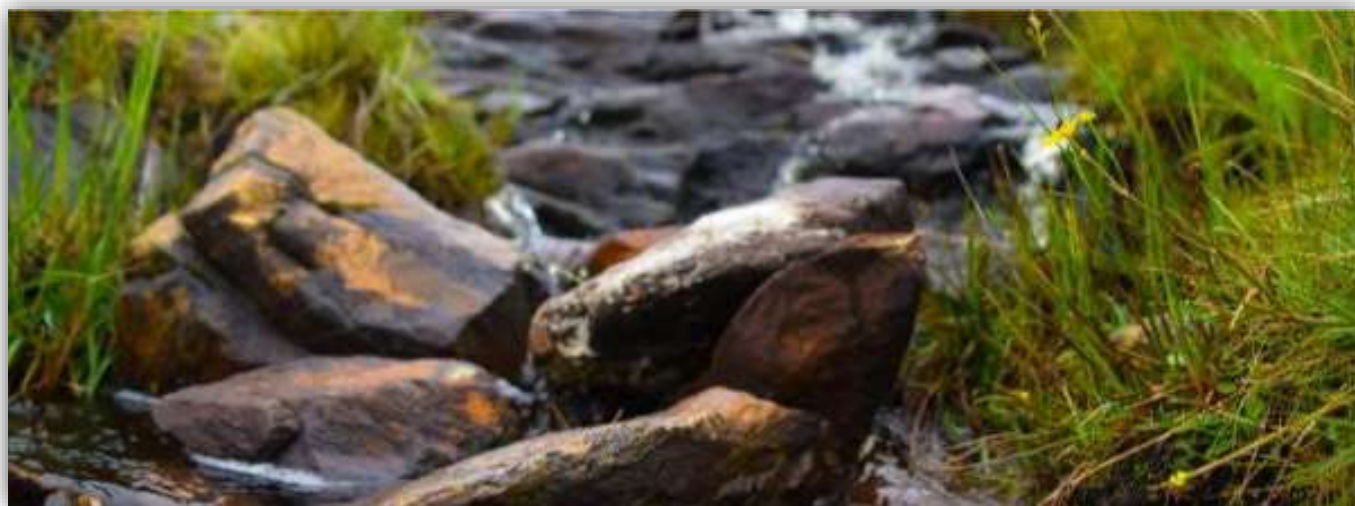
Renouvellement des compteurs	2021	2022	2023
Nombre de compteurs	432	442	444
Nombre de compteurs remplacés	1	313	16
Taux de compteurs remplacés	0,23 %	70,81 %	3,60 %

## c. Les travaux

Trois branchements neufs ont été réalisés les 10/05/23, 26/10/23 et 29/11/23, 9 rue du Franglot, 129 rue de Franclonchamps et 70 rue Principale, par les équipes de la Régie.

## d. L'indice de connaissance et de gestion patrimoniale des réseaux

Gestion patrimoine - Niveau de la politique patrimoniale du réseau		Barème	Valeur ICGPR
<b>Code VP</b>	<b>Partie A : Plan des réseaux (15 points)</b>		
VP.236	Existence d'un plan des réseaux	10	10
VP.237	Mise à jour annuelle du plan des réseaux	5	5
<b>Code VP</b>	<b>Partie B : Inventaire des réseaux (30 points qui ne sont comptabilisés que si la totalité des points a été obtenue pour la partie A)</b>		
VP.238	Existence d'un inventaire des réseaux avec mention, pour tous les tronçons représentés sur le plan du linéaire, de la catégorie de l'ouvrage et de la précision des informations cartographiques	-	OUI
VP.239	Pourcentage du linéaire de réseau pour lequel l'inventaire des réseaux mentionne les matériaux et diamètres.	-	99%
VP.240	Mise à jour annuelle de l'inventaire des réseaux à partir d'une procédure formalisée pour les informations suivantes relatives aux tronçons de réseaux : linéaire, catégorie d'ouvrage, précision cartographique, matériaux et diamètres	-	OUI
<b>Combinaison des variables VP238, VP239 et VP240</b>	Informations structurelles complètes sur tronçon (diamètre, matériaux)	15	15
VP.241	Connaissance pour chaque tronçon de l'âge des canalisations	15	15
<b>Total Parties A et B</b>		<b>45</b>	<b>45</b>
<b>Code VP</b>	<b>Partie C : Autres éléments de connaissance et de gestion des réseaux (75 points qui ne sont comptabilisés que si 40 points au moins ont été obtenus pour la partie A et B)</b>		
VP.242	Localisation et description des ouvrages annexes et des servitudes	10	10
VP.243	Inventaire pompes et équipements électromécaniques	10	10
VP.244	Dénombrement et localisation des branchements sur les plans de réseaux	10	10
VP.245	Inventaire caractéristiques compteurs et références carnet métrologique	10	10
VP.246	Inventaire secteurs de recherche de pertes eau	10	10
VP.247	Localisation des autres interventions	10	10
VP.248	Mise en œuvre d'un plan pluriannuel de renouvellement des canalisations	10	10
VP.249	Existence et mise en œuvre d'une modélisation des réseaux	5	5
<b>Total:</b>		<b>120</b>	<b>120</b>



## 5.3 L'analyse de l'eau

@visme

La Régie achète pour l'alimentation en eau potable de la commune de La Maxe 100% de son eau à la Société Mosellane des Eaux (SERM), ce en provenance de l'usine de Saint-Eloy qui exploite la ressource du Champ Captant Nord, dans la nappe alluviale de la Moselle.

En 2023, l'autorité sanitaire n'a relevé **aucun dépassement des limites de qualité** sur l'unité de distribution (UDI) de La Maxe et a déclaré l'eau d'excellente qualité bactériologique, conforme aux exigences réglementaires pour les paramètres physico-chimiques, les substances indésirables, les substances toxiques et les pesticides.



@visme

### Références de qualités:

	Paramètres microbiologiques		Paramètres physico-chimiques	
	Nb prélèvements conformes	Nb prélèvements non conformes	Nb prélèvements conformes	Nb prélèvements non conformes
Distribution	8	0	8	0
Nombre total de prélèvements	8	0	8	0



@visme

## 5.4 Les indicateurs réglementaires et autres données

INDICATEURS DESCRIPTIFS DES SERVICES		2022	2023
D101.0	Nombre d'habitants desservis total (estimation)	1 049	1 062
D102.0	Prix du service de l'eau au m <sup>3</sup> TTC	3,46€	3,79 €
D151.0	Délai maximal d'ouverture des branchements pour les nouveaux abonnés défini par le service	2 j	2 j
INDICATEURS DE PERFORMANCE		2022	2023
P101.1	Taux de conformité des prélèvements microbiologiques	100 %	100 %
P102.1	Taux de conformité des prélèvements physico-chimiques	100 %	100 %
P103.2	Indice de connaissance et de gestion patrimoniale des réseaux d'eau potable	120	120
P104.3	Rendement du réseau de distribution	78,35 %	82,89 %
P105.3	Indice linéaire des volumes non comptés /jour/km	4,23 m <sup>3</sup>	2,67 m <sup>3</sup>
P106.3	Indice linéaire de pertes en réseau /jour/km	4,13 m <sup>3</sup>	2,66 m <sup>3</sup>
P110.3	Indice linéaire de consommation sur le réseau /jour/km	14,96 m <sup>3</sup>	12,87 m <sup>3</sup>
P107.2	Taux moyen de renouvellement des réseaux d'eau potable	0,09%	0,01 %
P108.3	Indice d'avancement de la protection de la ressource en eau	/	/
P109.0	Nombre d'abandons de créance et versements à un fonds de solidarité	2	0
P109.0	Montant des abandons de créances ou des versements à un fonds de solidarité	172,18 €	0 €
P151.1	Taux d'occurrence des interruptions de service non programmées u/1000 abonnés	0	0
P152.1	Taux de respect du délai maximal d'ouverture des branchements pour les nouveaux abonnés	100 %	100 %
P153.2	Durée d'extinction de la dette de la collectivité /an	1,26	1,83
P154.0	Taux d'impayés sur les factures d'eau de l'année précédente	1,62 %	3,06 %
P155.1	Taux de réclamations u/1000 abonnés	9,13	2,28

# LES AUTRES CHIFFRES CLES

L'EFFICACITE DE LA PRODUCTION ET DE LA DISTRIBUTION	2022	2023
Volume acheté à d'autres services d'eau potable	67 693 m <sup>3</sup>	56 353 m <sup>3</sup>
Volume de service du réseau	340 m <sup>3</sup>	45 m <sup>3</sup>
Volume consommé autorisé année entière	53 034 m <sup>3</sup>	46 711 m <sup>3</sup>
Mise en distribution journalière moyenne d'eau potable	185 m <sup>3</sup> /j	154,4 m <sup>3</sup> /j
LE PATRIMOINE	2022	2023
Linéaire de canalisations (Km)	9,71	9,94
Nombre de branchements	436	435
Nombre d'appareils publics	31	34
Nombre de compteurs	442	444
LES ABONNES ET LEUR CONSOMMATION D'EAU	2022	2023
Nombre d'abonnés	438	438
Volume vendu selon le décret	51 696 m <sup>3</sup>	45 763 m <sup>3</sup>
Consommation moyenne	138 l/hab/j	120 l/hab/j

# 6 - LORRY-MARDIGNY



# 6.1 Synthèse des flux des volumes

@visme

Le service de l'eau de la commune de Lorry-Mardigny a été repris par la Régie de l'eau de l'Eurométropole de Metz en date du 1<sup>er</sup> janvier 2023.

La commune de Lorry-Mardigny dispose de sa propre ressource. Celle-ci est composée de quatre sources captées par des chambres de type Bello : Les Cent Ecus, La Fontaine, Source de Mardigny et Source du Château. Elles alimentent prioritairement le réseau du village mais également une partie du village de Marieulles-Vezon. En cas de baisse de débit des captages, la commune utilise l'interconnexion avec le réseau de la Société Mosellane des Eaux traversant Lorry, pour assurer la continuité de la distribution en eau potable.

La chambre de captage de la source « La Fontaine » à Lorry, collecte les deux sources du village et assure la

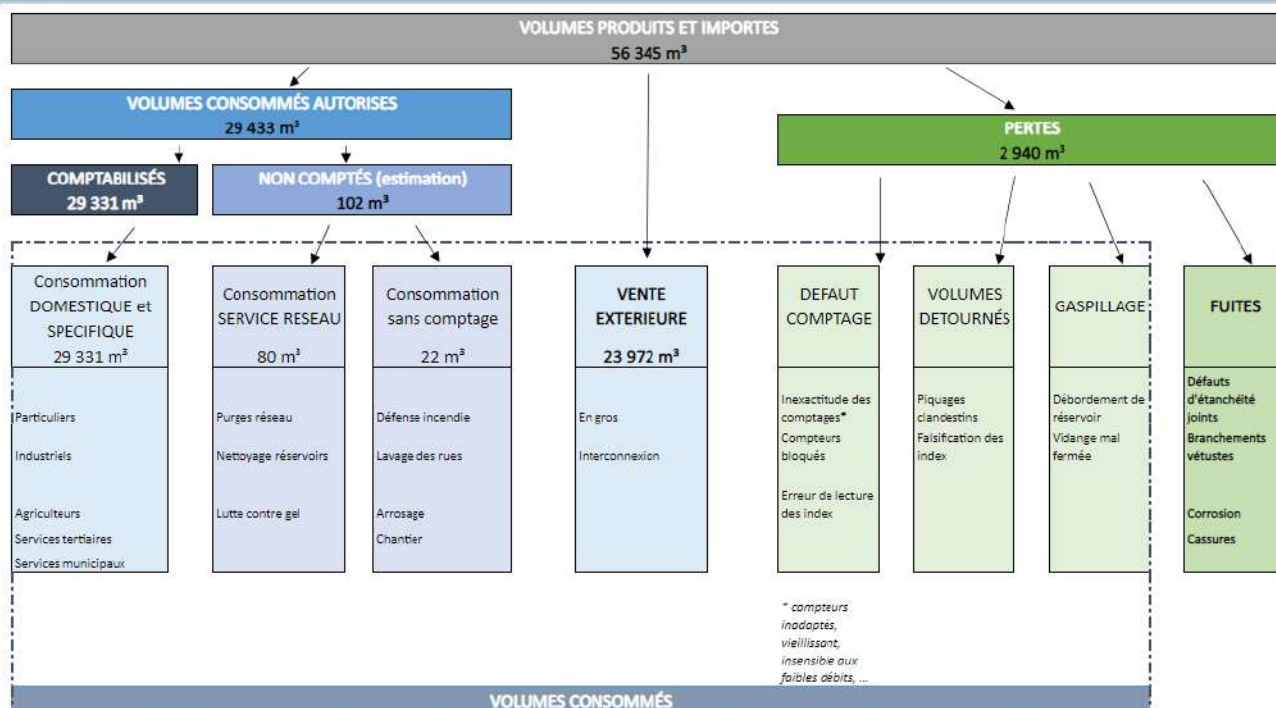
liaison avec les deux réservoirs de 60 m<sup>3</sup>. Le premier fait office de réserve incendie alors que le deuxième sert à la fourniture en eau de Lorry. Le village dispose également d'une réserve incendie de 60 m<sup>3</sup>.

Les deux sources de Mardigny assurent la liaison avec un réservoir de 150 m<sup>3</sup> de capacité, dont 60 m<sup>3</sup> en réserve incendie.

Début 2023, la Régie a équipé les deux réservoirs de Lorry-Mardigny d'instruments de mesure, d'une télégestion ainsi que d'une chloration. Le tout est alimenté en électricité par des panneaux solaires.

Ainsi, **56 345 m<sup>3</sup>** ont été prélevés : **32 373 m<sup>3</sup>** ont été mis en distribution sur la commune et **23 972 m<sup>3</sup>** distribués à Marieulles-Vezon .

## Synthèse des flux de volumes





		2023
<b>Rendement du réseau de distribution (%) (A+B)/(C+D)</b>		<b>94,78 %</b>
Volume consommé autorisé 365 jours (m <sup>3</sup> )	A	29 433
Volume vendu à d'autres services (m <sup>3</sup> )	B	23 972
Volume produit (m <sup>3</sup> )	C	56 345
Volume acheté à d'autres services (m <sup>3</sup> )	D	0

		2023
<b>Indice linéaire des volumes non comptés (m3/km/j) (A-B)/(L/1000)/365</b>		<b>1,07</b>
Volume mis en distribution (m <sup>3</sup> )	A	32 373
Volume comptabilisé 365 jours (m <sup>3</sup> )	B	29 331
Longueur de canalisation de distribution (ml)	L	7 790

		2023
<b>Indice linéaire de pertes en réseau (m3/km/j) (A-B)/(L/1000)/365</b>		<b>1,03</b>
Volume mis en distribution (m <sup>3</sup> )	A	32 373
Volume consommé autorisé 365 jours (m <sup>3</sup> )	B	29 433
Longueur de canalisation de distribution (ml)	L	7 790

		2023
<b>Indice linéaire de consommation (m3/km/j) (A+B)/(L/1000)/365</b>		<b>18,78</b>
Volume consommé autorisé 365 jours (m <sup>3</sup> )	A	29 433
Volume vendu à d'autres services (m <sup>3</sup> )	B	23 972
Longueur de canalisation de distribution (ml)	L	7 790



## 6.2 Les installations de productions et de stockage

### a. La maintenance des installations

En 2023, dans le cadre de la reprise de service, les équipes de la Régie ont effectué plusieurs interventions afin de permettre le suivi en temps réel de la production et du fonctionnement des ouvrages.

Les équipements suivants ont été installés aux deux réservoirs de Lorry-Mardigny ainsi qu'à la source dite « La Fontaine » à Lorry, à savoir :

- ◆ Installation de sondes de niveau (poires et piezzo)
- ◆ Installation de télégestion S4W et LS42
- ◆ Installation de panneaux solaires et armoires électriques
- ◆ Installation de systèmes anti-intrusion

La Régie a procédé au nettoyage des réservoirs ainsi que des bâches de captage des 4 sources de Lorry-Mardigny les 27/06/2023 et 20/07/2023.

En parallèle de la reprise de l'exploitation du service d'eau potable de la commune de Lorry-Mardigny, la Régie a repris la procédure de protection de la source du Château sur le village de Mardigny. À ce jour, la DUP de cette ressource est en cours d'instruction auprès des autorités. Elle prévoit une autorisation de prélèvement fixée au maximum journalier à 80m<sup>3</sup> et annuellement à 30 000 m<sup>3</sup>. Un projet d'arrêté préfectoral a été soumis fin 2023, suite à une réunion qui s'est tenue en mairie de Lorry-Mardigny en octobre 2023, rassemblant les parties prenantes au projet. Des échanges sont actuellement en cours avec l'exploitant et le propriétaire pour le transfert de propriété du foncier et l'indemnisation relative à la servitude générée par les différents périmètres de protection.

### b. La consommation de réactifs et le bilan énergétique

Pour l'année 2023, **181 litres** de javel ont été utilisés soit **9** bidons, chacun mis en œuvre avant distribution.

Les réservoirs de Lorry-Mardigny sont équipés de panneaux solaires couvrant leurs besoins en électricité.



Réservoir de Mardigny



Panneau solaire du réservoir Lorry



## 6.3 Le réseau d'eau potable

### a. L'exploitation

La Régie a également procédé aux interventions et renouvellements suivants :

DATE	ADRESSE	NATURE
06/02/23	Réservoir de Lorry	Pose de gaines techniques
22/02/23	Source de la Fontaine	Pose de gaines techniques
10/03/23	Rue de la Corvée	Pesée d'un poteau incendie
01/09/23	54 rue Notre Dame	Pesée et renouvellement d'un poteau incendie
08/12/23	Rue des Chevaux / 35 rue de Gascogne	Pose regards de prélèvement

### b. Les compteurs

La commune de Lorry-Mardigny ayant intégré le périmètre de la Régie qu'au 1<sup>er</sup> janvier 2023, le renouvellement du parc compteurs sera inclus dans la campagne qui se déroule actuellement sur le territoire de la Régie. Cette opération sera effectuée au plus tard début 2025.

Renouvellement des compteurs	2023
Nombre de compteurs	323
Nombre de compteurs remplacés	3
Taux de compteurs remplacés	0,93 %

### c. Les travaux

Les équipes de la Régie de l'eau de l'Eurométropole de Metz ont procédé à la pose de regard compteur le 11/12/2023 et le 13/12/2023 aux adresses suivantes :

- ◆ Rue Notre Dame
- ◆ Chemin Saint-Laurent
- ◆ Rue de l'École.



## d. L'indice de connaissance et de gestion patrimoniale des réseaux

Gestion patrimoine - Niveau de la politique patrimoniale du réseau		Barème	Valeur ICGPR
<b>Code VP</b>	<b>Partie A : Plan des réseaux (15 points)</b>		
VP.236	Existence d'un plan des réseaux	10	10
VP.237	Mise à jour annuelle du plan des réseaux	5	5
<b>Code VP</b>	<b>Partie B : Inventaire des réseaux (30 points qui ne sont comptabilisés que si la totalité des points a été obtenue pour la partie A)</b>		
VP.238	Existence d'un inventaire des réseaux avec mention, pour tous les tronçons représentés sur le plan du linéaire, de la catégorie de l'ouvrage et de la précision des informations cartographiques	-	OUI
VP.239	Pourcentage du linéaire de réseau pour lequel l'inventaire des réseaux mentionne les matériaux et diamètres.	-	90%
VP.240	Mise à jour annuelle de l'inventaire des réseaux à partir d'une procédure formalisée pour les informations suivantes relatives aux tronçons de réseaux : linéaire, catégorie d'ouvrage, précision cartographique, matériaux et diamètres	-	OUI
<b>Combinaison des variables VP238, VP239 et VP240</b>	Informations structurelles complètes sur tronçon (diamètre, matériaux)	15	15
VP.241	Connaissance pour chaque tronçon de l'âge des canalisations	15	10
<b>Total Parties A et B</b>		<b>45</b>	<b>40</b>
<b>Code VP</b>	<b>Partie C : Autres éléments de connaissance et de gestion des réseaux (75 points qui ne sont comptabilisés que si 40 points au moins ont été obtenus pour la partie A et B)</b>		
VP.242	Localisation et description des ouvrages annexes et des servitudes	10	0
VP.243	Inventaire pompes et équipements électromécaniques	10	10
VP.244	Dénombrement et localisation des branchements sur les plans de réseaux	10	10
VP.245	Inventaire caractéristiques compteurs et références carnet métrologique	10	0
VP.246	Inventaire secteurs de recherche de pertes eau	10	10
VP.247	Localisation des autres interventions	10	10
VP.248	Mise en œuvre d'un plan pluriannuel de renouvellement des canalisations	10	10
VP.249	Existence et mise en œuvre d'une modélisation des réseaux	5	0
<b>Total:</b>		<b>120</b>	<b>90</b>



## 6.4 L'analyse de l'eau

@visme

En 2023, l'autorité sanitaire n'a relevé **aucun dépassement des limites de qualité** sur l'unité de distribution (UDI) de Lorry-Mardigny et a déclaré l'eau d'excellente qualité bactériologique, conforme aux exigences réglementaires pour les paramètres physico-chimiques, les substances indésirables, les substances toxiques et les pesticides.

La Régie a effectué des analyses bactériologiques et physico-chimiques sur les différentes composantes de la production, ainsi qu'un suivi du taux de chlore libre et chlore total sur le réseau de distribution.

### Références de qualités:



@visme

	Paramètres microbiologiques		Paramètres physico-chimiques	
	Nb prélèvements conformes	Nb prélèvements non conformes	Nb prélèvements conformes	Nb prélèvements non conformes
Distribution	5	0	5	0
Nombre total de prélèvements	5	0	5	0



@visme

## 6.5 Les indicateurs réglementaires et autres données

INDICATEURS DESCRIPTIFS DES SERVICES		2023
D101.0	Nombre d'habitants desservis total (estimation)	680
D102.0	Prix du service de l'eau au m <sup>3</sup> TTC	3,87 €
D151.0	Délai maximal d'ouverture des branchements pour les nouveaux abonnés défini par le service	2 j
INDICATEURS DE PERFORMANCE		2023
P101.1	Taux de conformité des prélèvements microbiologiques	100 %
P102.1	Taux de conformité des prélèvements physico-chimiques	100 %
P103.2	Indice de connaissance et de gestion patrimoniale des réseaux d'eau potable	90
P104.3	Rendement du réseau de distribution	94,78 %
P105.3	Indice linéaire des volumes non comptés /jour/km	1,07 m <sup>3</sup>
P106.3	Indice linéaire de pertes en réseau /jour/km	1,03 m <sup>3</sup>
P110.3	Indice linéaire de consommation sur le réseau /jour/km	18,78 m <sup>3</sup>
P107.2	Taux moyen de renouvellement des réseaux d'eau potable	Sans objet
P108.3	Indice d'avancement de la protection de la ressource en eau	80 %
P109.0	Nombre d'abandons de créance et versements à un fonds de solidarité	0
P109.0	Montant des abandons de créances ou des versements à un fonds de solidarité	0 €
P151.1	Taux d'occurrence des interruptions de service non programmées u/1000 abonnés	0
P152.1	Taux de respect du délai maximal d'ouverture des branchements pour les nouveaux abonnés	100 %
P153.2	Durée d'extinction de la dette de la collectivité /an	1,83
P154.0	Taux d'impayés sur les factures d'eau de l'année précédente	Sans objet
P155.1	Taux de réclamations u/1000 abonnés	0

# LES AUTRES CHIFFRES CLES

## L'EFFICACITE DE LA PRODUCTION ET DE LA DISTRIBUTION

2023

Volume produit	56 345 m <sup>3</sup>
Volume acheté à d'autres services d'eau potable	0 m <sup>3</sup>
Volume de service du réseau	102 m <sup>3</sup>
Volume consommé autorisé année entière	29 433 m <sup>3</sup>
Volume vendu à d'autres services d'eau potable	23 972 m <sup>3</sup>
Mise en distribution journalière annuelle moyenne	88,70 m <sup>3</sup> /j

## LE PATRIMOINE

2023

Linéaire de canalisations (Km)	7,79
Nombre de branchements	331
Nombre d'appareils publics	22
Nombre de compteurs	323

## LES ABONNES ET LEUR CONSOMMATION D'EAU

2023

Nombre d'abonnés	314
Volume vendu selon le décret	31 190 m <sup>3</sup>
Consommation moyenne	118 l/hab/j

# 7 - MARIEULLES-VEZON



# 7.1 Synthèse des flux des volumes

La commune de Marieulles-Vezon ne dispose pas de ressource propre pour l'alimentation en eau potable des habitants. Son alimentation est assurée d'une part par échange interne à la Régie en provenance des ressources du captage de Lorry, et d'autre part par un achat auprès du Syndicat Mixte Intercommunal des Eaux de Vervy.

En 2023, les volumes mis en distribution sont de **37 501 m<sup>3</sup>**

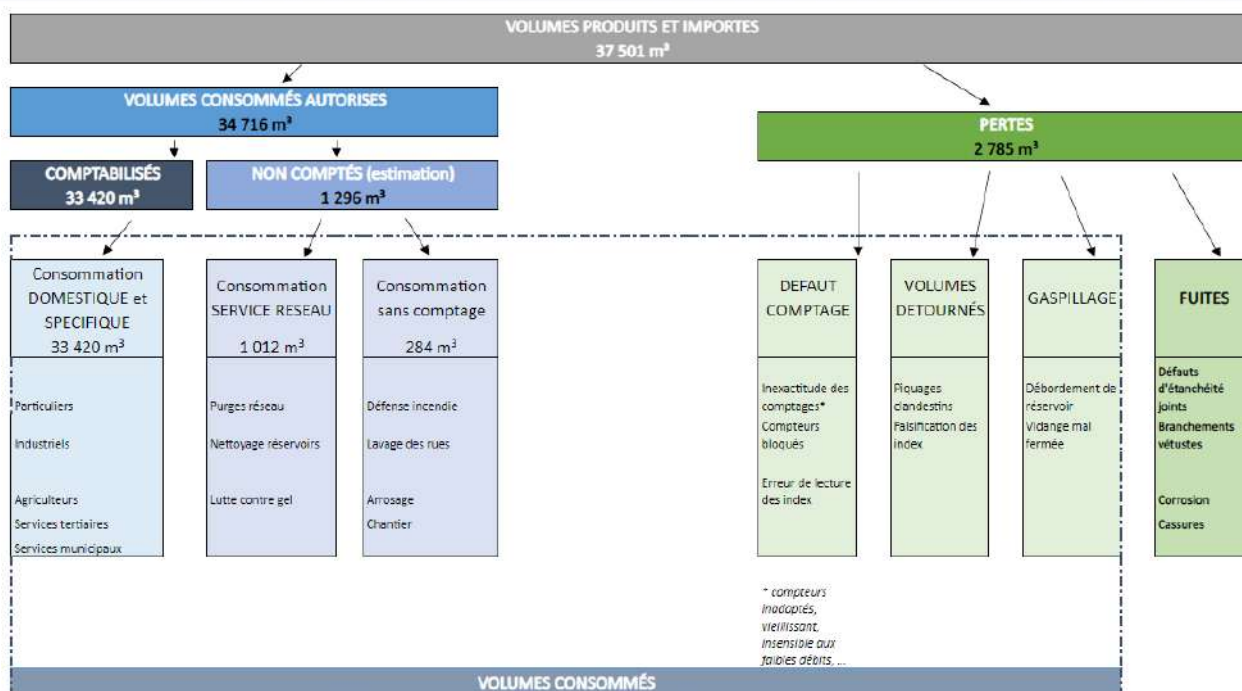
Côté Lorry-Mardigny, le point de raccordement de la commune de Marieulles-Vezon se fait à partir du regard de comptage situé en sortie du captage de la Fontaine, sur le village de Lorry. Ces volumes représentent 64% de l'eau distribuée sur la commune. Ils sont en hausse depuis l'intégration de Lorry-Mardigny dans le périmètre de la Régie. Quant aux volumes achetés, en baisse par rapport à 2022, ils représentent 36%.

Contrairement à l'année précédente, il n'y a pas eu de casse en série en 2023 et la réactivité de la Régie a permis de traiter rapidement les fuites permettant ainsi une hausse du rendement.



Réservoir de Marieulles

## Synthèse des flux de volumes





		2021	2022	2023
<b>Rendement du réseau de distribution (%) (A+B)/(C+D)</b>		<b>92,08 %</b>	<b>81,82 %</b>	<b>92,57 %</b>
Volume consommé autorisé 365 jours (m <sup>3</sup> )	A	37 311	34 165	34 716
Volume vendu à d'autres services (m <sup>3</sup> )	B	0	0	0
Volume produit (m <sup>3</sup> ) - (Lorry-Mardigny)	C	0	0	23 972
Volume acheté à d'autres services (m <sup>3</sup> )	D	40 519	41 759	13 529

		2021	2022	2023
<b>Indice linéaire des volumes non comptés (m3/km/j) (A-B)/(L/1000)/365</b>		<b>1,28</b>	<b>2,81</b>	<b>1,39</b>
Volume mis en distribution (m <sup>3</sup> )	A	40 519	41 759	37 501
Volume comptabilisé 365 jours (m <sup>3</sup> )	B	36 591	33 112	33 420
Longueur de canalisation de distribution (ml)	L	8 401	8 422	8 069

		2021	2022	2023
<b>Indice linéaire de pertes en réseau (m3/km/j) (A-B)/(L/1000)/365</b>		<b>1,05</b>	<b>2,47</b>	<b>0,95</b>
Volume mis en distribution (m <sup>3</sup> )	A	40 519	41 759	37 501
Volume consommé autorisé 365 jours (m <sup>3</sup> )	B	37 311	34 165	34 716
Longueur de canalisation de distribution (ml)	L	8 401	8 422	8 069

		2021	2022	2023
<b>Indice linéaire de consommation (m3/km/j) (A+B)/(L/1000)/365</b>		<b>12,17</b>	<b>11,11</b>	<b>11,79</b>
Volume consommé autorisé 365 jours (m <sup>3</sup> )	A	37 311	34 165	34 716
Volume vendu à d'autres services (m <sup>3</sup> )	B	0	0	0
Longueur de canalisation de distribution (ml)	L	8 401	8 422	8 069

## 7.2 Les installations de productions et de stockage

### a. La maintenance des installations

En 2023, il n'y a pas eu de nettoyage du réservoir de Marieulles. Ce dernier est décalé à 2024 et nécessitera l'utilisation au total de 4 m<sup>3</sup> d'eau.

Par ailleurs, les équipes assurent l'entretien de l'analyseur de chlore situé au niveau de la Mairie de Marieulles-Vezon (vérification de la mesure, étalonnage, nettoyage et changement des pièces si besoin).

Les équipes de la Régie ont procédé au changement des membranes et du kit clapet de la chloration. Ce matériel permet d'automatiser le traitement de l'eau potable par injection de chlore.



Analyseur de chlore

### b. La consommation de réactifs et le bilan énergétique



Panneau solaire du réservoir de Marieulles

Pour l'année 2023, **160 litres** d'hypochlorite de sodium (eau de javel) ont été utilisés pour l'injection de chlore.

Le réservoir est alimenté par des panneaux solaires, par conséquent sans impact sur la consommation électrique du service.



Pompe doseuse de chloration

## 7.3 Le réseau d'eau potable

### a. L'exploitation

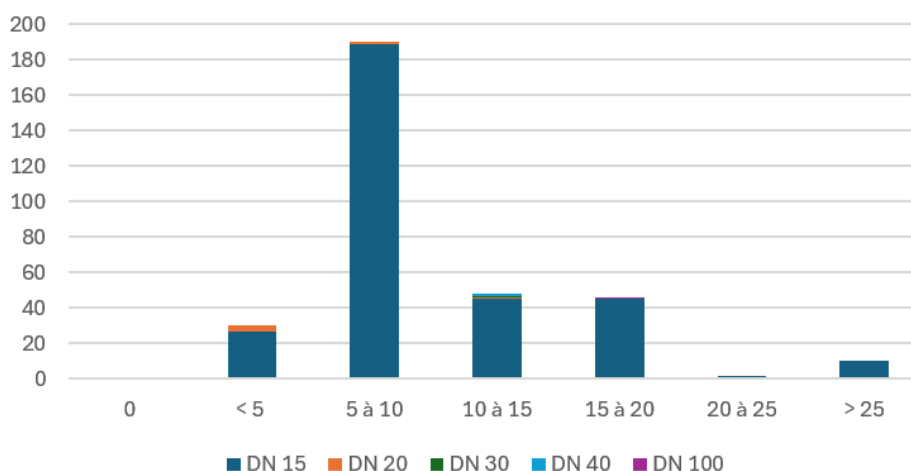
Une campagne de recherche de fuites a été réalisée le 05/01/23. Sur l'ensemble de l'année, les équipes de la Régie ont détecté et réparé **6 fuites sur branchements et 3 fuites sur conduites**, soit un nombre de réparation de fuites équivalent à 2022, pour des fuites toutefois moins conséquentes. Par ailleurs, la mise en place de vannes de sectionnement permettra de réduire les nuisances aux habitants en cas de casse importante.

La Régie a également procédé aux interventions et renouvellements suivants :

Date	Adresse	Nature
09/01/23	6 rue des Vignerons	Remise en état tige
17/05/23	13 rue de la Croix Maréchal	Renouvellement complet du branchement
08/06/23	12 rue de la Croix Maréchal	Pose bouche de lavage
28/07/23	50 rue des Vignerons	Renouvellement complet du branchement
01/09/23	En Longchamp	Contrôle des bouches à clés et affleurants
16/11/23	1 place Saint-Martin et 11 rue des Moissons	Pose vannes de sectionnement
17/11/23	Place de la Mairie	Pose d'une borne de puisage

### b. Les compteurs

Répartition des compteurs par âge et diamètre



Renouvellement des compteurs	2021	2022	2023
Nombre de compteurs	323	324	329
Nombre de compteurs remplacés	2	5	9
Taux de compteurs remplacés	0,6 %	1,53 %	2,74 %

## c. Les travaux

Les services de la Régie ont procédé à la création de trois branchements neufs au 9a, 11b et au 13 rue des Vignerons à Marieulles-Vezon ainsi qu'un regard compteur au 50 rue des Vignerons.

## d. L'indice de connaissance et de gestion patrimoniale des réseaux

Gestion patrimoine - Niveau de la politique patrimoniale du réseau		Barème	Valeur ICGPR
<b>Code VP</b>	<b>Partie A : Plan des réseaux (15 points)</b>		
VP.236	Existence d'un plan des réseaux	10	10
VP.237	Mise à jour annuelle du plan des réseaux	5	5
<b>Code VP</b>	<b>Partie B : Inventaire des réseaux (30 points qui ne sont comptabilisés que si la totalité des points a été obtenue pour la partie A)</b>		
VP.238	Existence d'un inventaire des réseaux avec mention, pour tous les tronçons représentés sur le plan du linéaire, de la catégorie de l'ouvrage et de la précision des informations cartographiques	-	OUI
VP.239	Pourcentage du linéaire de réseau pour lequel l'inventaire des réseaux mentionne les matériaux et diamètres.	-	100%
VP.240	Mise à jour annuelle de l'inventaire des réseaux à partir d'une procédure formalisée pour les informations suivantes relatives aux tronçons de réseaux : linéaire, catégorie d'ouvrage, précision cartographique, matériaux et diamètres	-	OUI
<b>Combinaison des variables VP.238, VP.239 et VP.240</b>	Informations structurelles complètes sur tronçon (diamètre, matériaux)	15	15
VP.241	Connaissance pour chaque tronçon de l'âge des canalisations	15	10
<b>Total Parties A et B</b>		<b>45</b>	<b>40</b>
<b>Code VP</b>	<b>Partie C : Autres éléments de connaissance et de gestion des réseaux (75 points qui ne sont comptabilisés que si 40 points au moins ont été obtenus pour la partie A et B)</b>		
VP.242	Localisation et description des ouvrages annexes et des servitudes	10	10
VP.243	Inventaire pompes et équipements électromécaniques	10	10
VP.244	Dénombrement et localisation des branchements sur les plans de réseaux	10	10
VP.245	Inventaire caractéristiques compteurs et références carnet métrologique	10	10
VP.246	Inventaire secteurs de recherche de pertes eau	10	10
VP.247	Localisation des autres interventions	10	10
VP.248	Mise en œuvre d'un plan pluriannuel de renouvellement des canalisations	10	10
VP.249	Existence et mise en œuvre d'une modélisation des réseaux	5	5
<b>Total:</b>		<b>120</b>	<b>115</b>



@visme

## 7.4 L'analyse de l'eau

@visme

En 2023, l'autorité sanitaire n'a relevé **aucun dépassement des limites de qualité** sur l'unité de distribution (UDI) de Marieulles et a déclaré l'eau d'excellente qualité bactériologique, conforme aux exigences réglementaires pour les paramètres physico-chimiques, les substances indésirables, les substances toxiques et les pesticides.

Toutefois, des dépassements des références de qualité ont été enregistrés.

### Références de qualités:

	Paramètres microbiologiques		Paramètres physico-chimiques	
	Nb prélèvements conformes	Nb prélèvements non conformes	Nb prélèvements conformes	Nb prélèvements non conformes
Production	2	0	2	1
Distribution	7	0	6	1
Nombre total de prélèvements	9	0	8	2

### Détail de la non-conformité aux références de qualités :

- ◆ 1 analyse du 19/09/2023 : eau d'alimentation ne satisfaisant pas au paramètre chlorure. (référence = 250 mg/l) : eau susceptible d'être corrosive.
- ◆ 1 analyse du 24/10/2023 : eau d'alimentation ne satisfaisant pas à la référence de qualité réglementaire pour le paramètre conductivité. (référence = 1100  $\mu$ S/cm) : eau susceptible d'être corrosive.

Les deux non conformités ci-dessus s'expliquent par la forte proportion d'eau en provenance du Syndicat Mixte Intercommunal des Eaux de Verny dans l'eau distribuée sur la commune de Marieulles-Vezon, à cette période de l'année.

La ressource exploitée par ce syndicat est puisée dans la nappe alluviale de la Moselle, fortement chargée en chlorures. Cette minéralité induit une teneur haute en conductivité.



@visme

## 7.5 Les indicateurs réglementaires et autres données

INDICATEURS DESCRIPTIFS DES SERVICES		2022	2023
D101.0	Nombre d'habitants desservis total (estimation)	711	711
D102.0	Prix du service de l'eau au m <sup>3</sup> TTC	3,46 €	3,79 €
D151.0	Délai maximal d'ouverture des branchements pour les nouveaux abonnés défini par le service	2 j	2 j
INDICATEURS DE PERFORMANCE		2022	2023
P101.1	Taux de conformité des prélèvements microbiologiques	100 %	100 %
P102.1	Taux de conformité des prélèvements physico-chimiques	100 %	100 %
P103.2	Indice de connaissance et de gestion patrimoniale des réseaux d'eau potable	115	115
P104.3	Rendement du réseau de distribution	81,82 %	92,57 %
P105.3	Indice linéaire des volumes non comptés /jour/km	2,81 m <sup>3</sup>	1,39 m <sup>3</sup>
P106.3	Indice linéaire de pertes en réseau /jour/km	2,47 m <sup>3</sup>	0,95 m <sup>3</sup>
P110.3	Indice linéaire de consommation sur le réseau /jour/km	11,11 m <sup>3</sup>	11,79 m <sup>3</sup>
P107.2	Taux moyen de renouvellement des réseaux d'eau potable	0 %	0 %
P108.3	Indice d'avancement de la protection de la ressource en eau	/	/
P109.0	Nombre d'abandons de créance et versements à un fonds de solidarité	2	2
P109.0	Montant des abandons de créances ou des versements à un fonds de solidarité	170,62 €	205,49 €
P151.1	Taux d'occurrence des interruptions de service non programmées u/1000 abonnés	6,21	6,15
P152.1	Taux de respect du délai maximal d'ouverture des branchements pour les nouveaux abonnés	100 %	100 %
P153.2	Durée d'extinction de la dette de la collectivité /an	1,26	1,83
P154.0	Taux d'impayés sur les factures d'eau de l'année précédente	0,43 %	0,26 %
P155.1	Taux de réclamations u/1000 abonnés	0,00	21,54

# LES AUTRES CHIFFRES CLES

## L'EFFICACITE DE LA PRODUCTION ET DE LA DISTRIBUTION

	2022	2023
Volume échangé entre UDI de la Régie (Lorry-Mardigny)	0 m <sup>3</sup>	23 972 m <sup>3</sup>
Volume acheté à d'autres services d'eau potable	41 759 m <sup>3</sup>	13 529 m <sup>3</sup>
Volume de service du réseau	1 053 m <sup>3</sup>	1 296 m <sup>3</sup>
Volume consommé autorisé année entière	34 165 m <sup>3</sup>	34 716 m <sup>3</sup>
Mise en distribution journalière annuelle moyenne	114 m <sup>3</sup> /j	102,7 m <sup>3</sup> /j

## LE PATRIMOINE

	2022	2023
Linéaire de canalisations (Km)	8,42	8,06
Nombre de branchements	327	330
Nombre d'appareils publics	28	30
Nombre de compteurs	324	329

## LES ABONNES ET LEUR CONSOMMATION D'EAU

	2022	2023
Nombre d'abonnés	322	325
Volume vendu selon le décret	32 879m <sup>3</sup>	33 328 m <sup>3</sup>
Consommation moyenne	128 l/hab/j	129 l/hab/j

# 8 - ROZERIEULLES



## 8.1 Synthèse des flux des volumes

La commune de Rozérieulles dispose de sa propre ressource. Celle-ci est composée de 3 sources superficielles captées par des drains horizontaux : Monthoven, Turbide et Les Taupes. Une quatrième source (Le Chalet) est incluse dans la Déclaration d'Utilité Publique valant autorisation de captage mais n'est pas exploitée à ce jour.

Ces 3 sources n'assurent pas une autosuffisance complète de la commune, et ce pour trois raisons. D'une part, elles présentent de grandes variations saisonnières et interannuelles. Elles sont ainsi très sensibles à l'évolution de la pluviométrie. D'autre part, étant superficielles, des taux de turbidité au-dessus de la norme sont régulièrement mesurés, conduisant à reverser au milieu naturel l'eau captée. Enfin, l'évolution urbaine de la commune a démultiplié les besoins en eau, au-delà des capacités de ces sources.

Aussi, deux apports d'eau extérieurs complètent les volumes mis en distribution. Ces apports proviennent en premier lieu de la production principale de la Régie, par une connexion sur le réseau de Châtel-Saint-Germain



(ressource de la Vallée de Montvaux), et en second lieu d'un achat d'eau auprès du SIEGVO.

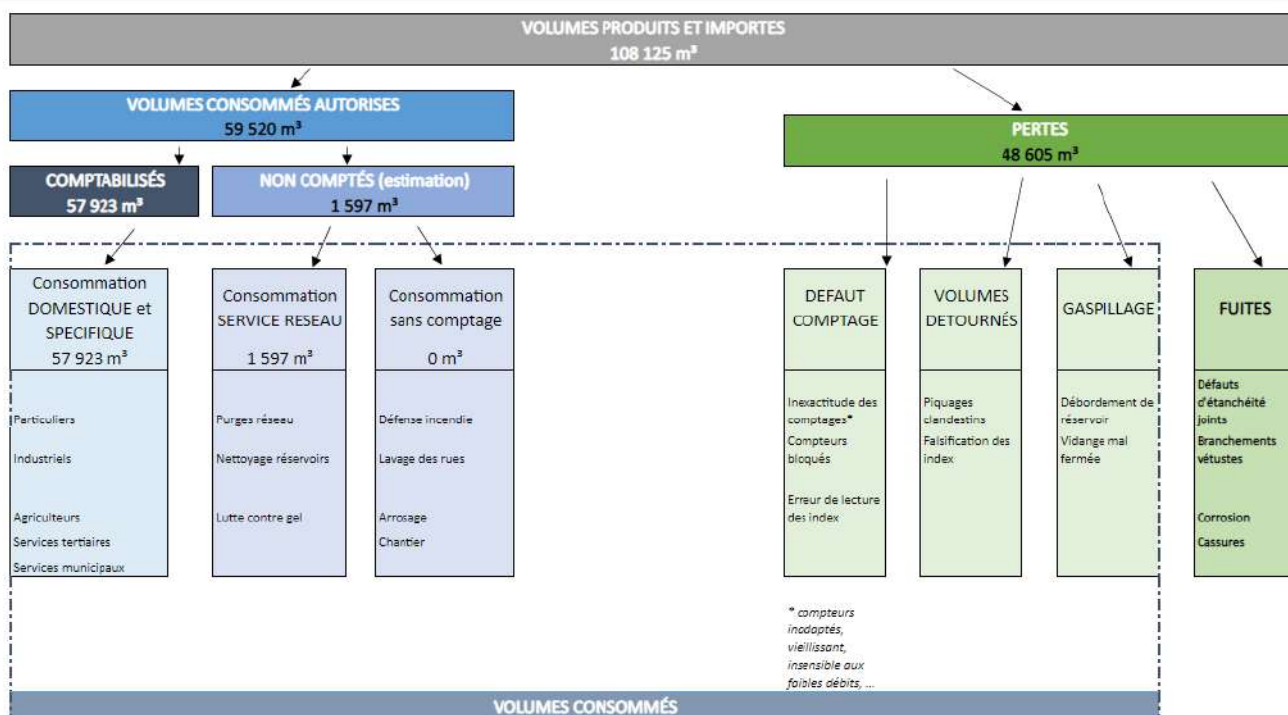
En 2023, les volumes produits sur Rozérieulles en propre sont de **43 427 m<sup>3</sup>** (soit 41%) et de **52 785 m<sup>3</sup>** importés, (soit 49%). Le reste des volumes proviennent de l'achat auprès du SIEGVO, soit 10% d'apport sur la commune.

Le rendement de réseau du service de Rozérieulles est très en dessous des niveaux réglementaires de rendement attendus. Depuis la reprise du contrat, les équipes de la Régie s'attachent à comprendre le fonctionnement de ce réseau complexe, ancien, caractérisé par ces 3 sources d'alimentation pour seulement 528 abonnés, et par plusieurs étages de pression. Plusieurs fuites ont été détectées et réparées en cours d'année, des vannes ont été posées pour séparer les réseaux de transport et de distribution. Des comptages complémentaires ont été installés. Bien qu'en hausse par rapport à 2022, le rendement demeure insatisfaisant à ce jour. A noter également, une forte baisse des volumes consommés qui passent de 136 l/hab/j en 2022 à 118 l/hab/j en 2023.



@visme

## Synthèse des flux de volumes



		2022	2023
<b>Rendement du réseau de distribution (%)</b> <b>(A+B)/(C+D)</b>		<b>54,76 %</b>	<b>55,05 %</b>
Volume consommé autorisé 365 jours (m <sup>3</sup> )	A	69174	59 520
Volume vendu à d'autres services (m <sup>3</sup> )	B	0	0
Volume produit (m <sup>3</sup> ) - (source + échange interne Châtel)	C	116 626	96 212
Volume acheté à d'autres services (m <sup>3</sup> )	D	9 692	11 913

		2022	2023
<b>Indice linéaire des volumes non comptés (m3/km/j)</b> <b>(A-B)/(L/1000)/365</b>		<b>14,37</b>	<b>12,27</b>
Volume mis en distribution (m <sup>3</sup> )	A	126 318	108 125
Volume comptabilisé 365 jours (m <sup>3</sup> )	B	67 630	57 923
Longueur de canalisation de distribution (ml)	L	11 186	11 213

		2022	2023
<b>Indice linéaire de pertes en réseau (m3/km/j)</b> <b>(A-B)/(L/1000)/365</b>		<b>14,00</b>	<b>11,88</b>
Volume mis en distribution (m <sup>3</sup> )	A	126 318	108 125
Volume consommé autorisé 365 jours (m <sup>3</sup> )	B	69 174	59 520
Longueur de canalisation de distribution (ml)	L	11 186	11 213

		2022	2023
<b>Indice linéaire de consommation (m3/km/j)</b> <b>(A+B)/(L/1000)/365</b>		<b>16,94</b>	<b>14,54</b>
Volume consommé autorisé 365 jours (m <sup>3</sup> )	A	69 174	59 520
Volume vendu à d'autres services (m <sup>3</sup> )	B	0	0
Longueur de canalisation de distribution (ml)	L	11 186	11 213

## 8.2 Les installations de productions et de stockage

### a. La maintenance des installations

En 2023, les équipes de la Régie ont effectué plusieurs interventions. La vanne modulante se situant route de Paris a été remplacée et son servomoteur envoyé en révision. Cet équipement permet l'alimentation automatique de la bache par l'échange provenant de Châtel-Saint-Germain.

Le nettoyage des réservoirs de Rozérieulles a été effectué le 16/02/23 et les 7, 14 et 21/03/23, nécessitant 166 m<sup>3</sup> d'eau au total.

Par ailleurs, en complément des opérations d'entretien régulier développées au chapitre 2, une attention spécifique est portée à l'entretien et au renouvellement des filtres à sable, visant à capter les pics de turbidité.



*Réservoir Fouillot*

### b. La consommation de réactifs et le bilan énergétique

Pour l'année 2023, **49 kg** de réactifs ont été utilisés soit **1 bouteille** de chlore ; ce traitement est mis en œuvre avant distribution. Par ailleurs, **13 filtres** à sable ont été utilisés pour le filtrage de l'eau.

La bache de reprise de Rozérieulles a consommé **32 132 KWh** en puissance électrique.



*Têtes de puits des sources*



*Réservoir intermédiaire*

## 8.3 Le réseau d'eau potable

### a. L'exploitation

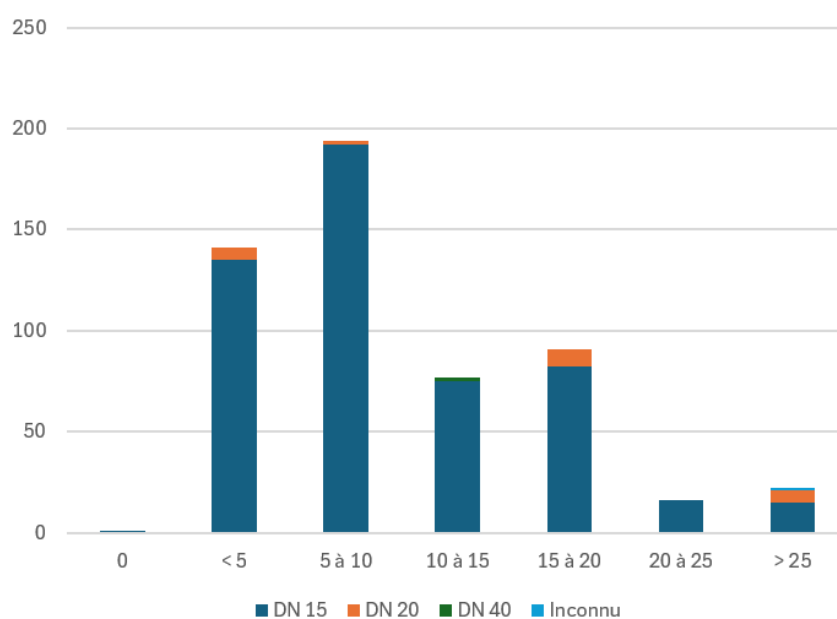
Trois campagnes de recherche de fuites ont été réalisées en avril, juin et octobre 2023. Sur l'ensemble de l'année, les équipes de la Régie ont détecté et réparé **4 fuites sur branchements** et **3 fuites sur conduites**.

La Régie a également procédé aux interventions et renouvellements suivants :

Date	Adresse	Nature
04/06/23	19 rue des Ecoles	Renouvellement complet du branchement
08/08/23	Rue de Paris	Pose regard
28/11/23	6 rue des Vignerons	Remise en état tige

### b. Les compteurs

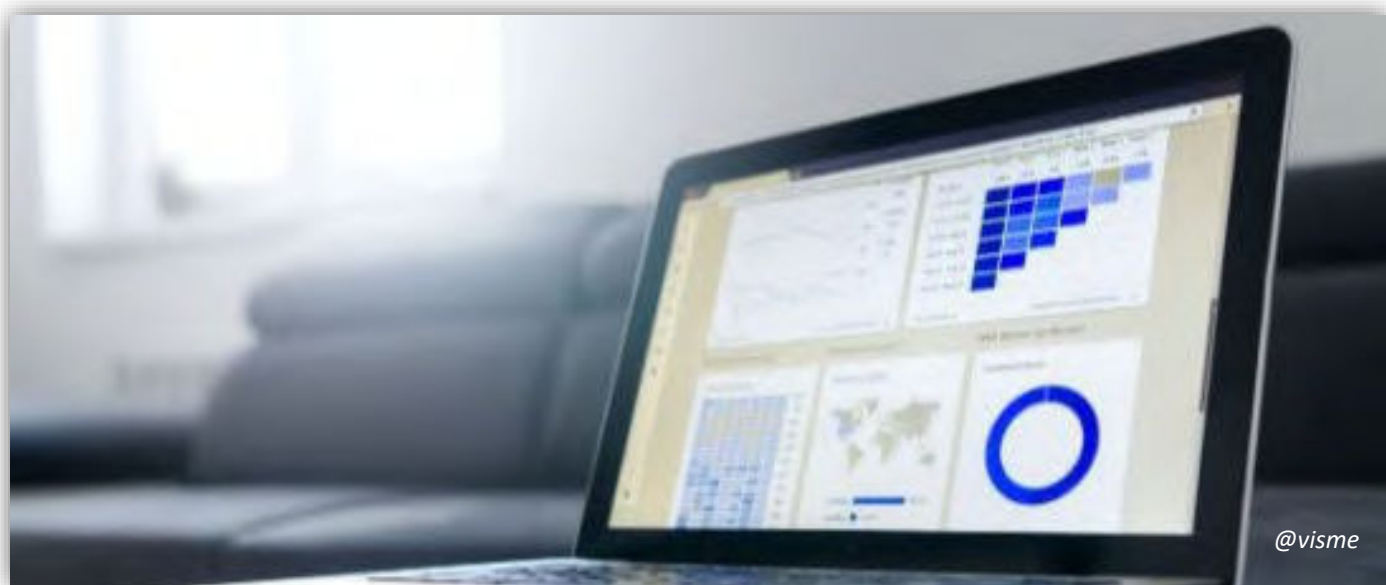
Répartition des compteurs par âge et diamètre



Renouvellement des compteurs	2022	2023
Nombre de compteurs	545	542
Nombre de compteurs remplacés	4	9
Taux de compteurs remplacés	0,73%	1,66%

## c. L'indice de connaissance et de gestion patrimoniale des réseaux

Gestion patrimoine - Niveau de la politique patrimoniale du réseau		Barème	Valeur ICGPR
<b>Code VP</b>	<b>Partie A : Plan des réseaux (15 points)</b>		
VP.236	Existence d'un plan des réseaux	10	10
VP.237	Mise à jour annuelle du plan des réseaux	5	5
<b>Code VP</b>	<b>Partie B : Inventaire des réseaux (30 points qui ne sont comptabilisés que si la totalité des points a été obtenue pour la partie A)</b>		
VP.238	Existence d'un inventaire des réseaux avec mention, pour tous les tronçons représentés sur le plan du linéaire, de la catégorie de l'ouvrage et de la précision des informations cartographiques	-	OUI
VP.239	Pourcentage du linéaire de réseau pour lequel l'inventaire des réseaux mentionne les matériaux et diamètres.	-	98.60%
VP.240	Mise à jour annuelle de l'inventaire des réseaux à partir d'une procédure formalisée pour les informations suivantes relatives aux tronçons de réseaux : linéaire, catégorie d'ouvrage, précision cartographique, matériaux et diamètres	-	OUI
<b>Combinaison des variables VP238, VP239 et VP240</b>	Informations structurelles complètes sur tronçon (diamètre, matériaux)	15	15
VP.241	Connaissance pour chaque tronçon de l'âge des canalisations	15	15
<b>Total Parties A et B</b>		<b>45</b>	<b>45</b>
<b>Code VP</b>	<b>Partie C : Autres éléments de connaissance et de gestion des réseaux (75 points qui ne sont comptabilisés que si 40 points au moins ont été obtenus pour la partie A et B)</b>		
VP.242	Localisation et description des ouvrages annexes et des servitudes	10	10
VP.243	Inventaire pompes et équipements électromécaniques	10	10
VP.244	Dénombrement et localisation des branchements sur les plans de réseaux	10	10
VP.245	Inventaire caractéristiques compteurs et références carnet métrologique	10	10
VP.246	Inventaire secteurs de recherche de pertes eau	10	10
VP.247	Localisation des autres interventions	10	10
VP.248	Mise en œuvre d'un plan pluriannuel de renouvellement des canalisations	10	10
VP.249	Existence et mise en œuvre d'une modélisation des réseaux	5	0
<b>Total:</b>		<b>120</b>	<b>115</b>



@visme

## 8.4 L'analyse de l'eau

@visme

En 2023, l'autorité sanitaire n'a relevé **aucun dépassement des limites de qualité** sur l'unité de distribution (UDI) de Rozérieulles et a déclaré l'eau d'excellente qualité bactériologique, conforme aux exigences réglementaires pour les paramètres physico-chimiques, les substances indésirables, les substances toxiques et les pesticides.

### Références de qualités:

	Paramètres microbiologiques		Paramètres physico-chimiques	
	Nb prélèvements conformes	Nb prélèvements non conformes	Nb prélèvements conformes	Nb prélèvements non conformes
Production	2	0	2	0
Distribution	8	0	9	0
Nombre total de prélèvements	10	0	11	0



Analyseur multi paramètres



Analyseur de chlore

## 8.5 Les indicateurs réglementaires et autres données

INDICATEURS DESCRIPTIFS DES SERVICES		2022	2023
D101.0	Nombre d'habitants desservis total (estimation)	1 363	1 344
D102.0	Prix du service de l'eau au m <sup>3</sup> TTC	3,53 €	3,87 €
D151.0	Délai maximal d'ouverture des branchements pour les nouveaux abonnés défini par le service	2 j	2 j
INDICATEURS DE PERFORMANCE		2022	2023
P101.1	Taux de conformité des prélèvements microbiologiques	100 %	100 %
P102.1	Taux de conformité des prélèvements physico-chimiques	100 %	100 %
P103.2	Indice de connaissance et de gestion patrimoniale des réseaux d'eau potable	115	115
P104.3	Rendement du réseau de distribution	54,76 %	55,05 %
P105.3	Indice linéaire des volumes non comptés /jour/km	14,37 m <sup>3</sup>	12,27 m <sup>3</sup>
P106.3	Indice linéaire de pertes en réseau /jour/km	14,00 m <sup>3</sup>	11,88 m <sup>3</sup>
P110.3	Indice linéaire de consommation sur le réseau /jour/km	16,94 m <sup>3</sup>	14,54 m <sup>3</sup>
P107.2	Taux moyen de renouvellement des réseaux d'eau potable	0 %	0 %
P108.3	Indice d'avancement de la protection de la ressource en eau	80 %	80 %
P109.0	Nombre d'abandons de créance et versements à un fonds de solidarité	2	1
P109.0	Montant des abandons de créances ou des versements à un fonds de solidarité	52,76 €	37,03 €
P151.1	Taux d'occurrence des interruptions de service non programmées u/1000 abonnés	0	0
P152.1	Taux de respect du délai maximal d'ouverture des branchements pour les nouveaux abonnés	100 %	100 %
P153.2	Durée d'extinction de la dette de la collectivité /an	1,26	1,83
P154.0	Taux d'impayés sur les factures d'eau de l'année précédente	2,01 %	2,21 %
P155.1	Taux de réclamations u/1000 abonnés	1,89	3,79

# LES AUTRES CHIFFRES CLES

## L'EFFICACITE DE LA PRODUCTION ET DE LA DISTRIBUTION

	2022	2023
Volume échangé entre UDI de la Régie (Montigny)	88 734 m <sup>3</sup>	52 785 m <sup>3</sup>
Volume produit	27 892 m <sup>3</sup>	43 427 m <sup>3</sup>
Volume acheté à d'autres services d'eau potable	9 692 m <sup>3</sup>	11 913 m <sup>3</sup>
Volume de service du réseau	1 544 m <sup>3</sup>	1 597 m <sup>3</sup>
Volume consommé autorisé année entière	69 174 m <sup>3</sup>	59 520 m <sup>3</sup>
Mise en distribution journalière annuelle moyenne	346 m <sup>3</sup> /j	296 m <sup>3</sup> /j

## LE PATRIMOINE

	2022	2023
Linéaire de canalisations (Km)	11,18	11,21
Nombre de branchements	535	535
Nombre d'appareils publics	43	44
Nombre de compteurs	545	542

## LES ABONNES ET LEUR CONSOMMATION D'EAU

	2022	2023
Nombre d'abonnés	530	528
Volume vendu selon le décret	66 822 m <sup>3</sup>	56 367 m <sup>3</sup>
Consommation moyenne	136 l/hab/j	118 l/hab/j

# 9 - LES ANNEXES





# SOMMAIRE

@visme

Détail du patrimoine .....	70
Données consommateurs par commune .....	71
Détail des volumes produits par ressource.....	72
Détail des achats et des ventes en gros .....	72
Détail opérations de nettoyage.....	73
Détail des puissances électriques.....	73
Note d'information de l'Agence de l'Eau Rhin Meuse Edition 2024 - chiffres 2023 .....	74

## DETAIL DU PATRIMOINE

Installation de production	Capacité de pompage (m <sup>3</sup> /j)
CAPTAGE DE LA VALLEE DE MONTVAUX A CHÂTEL-SAINT-GERMAIN	13 000
CAPTAGE DE MAISON ROUGE A MOULINS-LES-METZ	15 000
ROZÉRIEULLES	390
LORRY	150
MARDIGNY	40
<b>Capacité totale</b>	<b>28 580</b>

Réservoir ou château d'eau	Capacité de stockage (m <sup>3</sup> )
CHÂTEL 1	4 000
CHÂTEL 2	400
BLORY	1 200
HAUT-RHÊLE	1 200
SAINT-LADRE	750
GRANGE-LE-MERCIER	1 500
MARLY	1 600
FÉY	150
MARIEULLES-VEZON	170
FRESCATY	1 000
ROZÉRIEULLES	550
MARDIGNY	150
LORRY	120
<b>Capacité totale</b>	<b>12 790</b>

Installation de reprise, de pompage ou surpresseur	Débit des pompes (m <sup>3</sup> /h)
REPRISE 1 CHÂTEL-SAINT-GERMAIN	240
REPRISE 2 CHÂTEL-SAINT-GERMAIN	100
REPRISE 3 CHÂTEL-SAINT-GERMAIN	200
EXHAURE 1 CHÂTEL-SAINT-GERMAIN	90
EXHAURE 2 CHÂTEL-SAINT-GERMAIN	90
EXHAURE 3 CHÂTEL-SAINT-GERMAIN	75
REPRISE MARLY	110
STATION R1 AVEC PUIITS	170
STATION R2 AVEC PUIITS	240
STATION R3 AVEC PUIITS	150
POMPE 1 DU SURPRESSEUR AUGNY VERS FÉY	20
POMPE 2 DU SURPRESSEUR AUGNY VERS FÉY	20
SURPRESSEUR AUGNY – FRESCATY	120
POMPES 1 INTERMEDIAIRE - ROZÉRIEULLES	13
POMPES 2 INTERMEDIAIRE - ROZÉRIEULLES	14
POMPES 1 FOUILLOT - ROZÉRIEULLES	18
POMPES 2 FOUILLOT - ROZÉRIEULLES	16

## DONNEES CONSOMMATEURS PAR COMMUNE

	2021	2022	2023
<b>AUGNY</b>			
Nombre d'habitants desservis total (estimation)	2 199	2 193	2 171
Nombre d'abonnés (clients)	1 042	1 073	1 080
Volume vendu (m <sup>3</sup> )	143 952	172 695	154 886
<b>CHÂTEL-SAINT-GERMAIN</b>			
Nombre d'habitants desservis total (estimation)	2 109	2 105	2 085
Nombre d'abonnés (clients)	847	849	851
Volume vendu (m <sup>3</sup> )	93 825	88 065	84 393
<b>FEY</b>			
Nombre d'habitants desservis total (estimation)	739	740	744
Nombre d'abonnés (clients)	316	329	329
Volume vendu (m <sup>3</sup> )	36 134	39 357	41 377
<b>LA MAXE</b>			
Nombre d'habitants desservis total (estimation)	1 027	1 049	1 062
Nombre d'abonnés (clients)	434	438	438
Volume vendu (m <sup>3</sup> )	51 247	51 696	45 711
<b>LORRY-MARDIGNY</b>			
Nombre d'habitants desservis total (estimation)	674	672	680
Nombre d'abonnés (clients)	271	290	314
Volume vendu (m <sup>3</sup> )	59 490	55 515	31 190
<b>MARIEULLES-VEZON</b>			
Nombre d'habitants desservis total (estimation)	710	711	711
Nombre d'abonnés (clients)	321	322	325
Volume vendu (m <sup>3</sup> ) (*)	35 488	32 879	33 328
<b>MARLY</b>			
Nombre d'habitants desservis total (estimation)	10 339	10 339	10 186
Nombre d'abonnés (clients)	4 141	4 264	4 410
Volume vendu (m <sup>3</sup> )	523 319	565 672	549 898
<b>MONTIGNY-LES-METZ</b>			
Nombre d'habitants desservis total (estimation)	22 236	22 135	22 173
Nombre d'abonnés (clients)	4 794	4 918	4 987
Volume vendu (m <sup>3</sup> )	1 126 755	1 034 348	1 006 248
<b>MOULINS-LES-METZ</b>			
Nombre d'habitants desservis total (estimation)	5 068	5 079	5 145
Nombre d'abonnés (clients)	1 429	1 666	1 665
Volume vendu (m <sup>3</sup> )	264 543	288 598	340 460
<b>SCY-CHAZELLES (zone basse)</b>			
Nombre d'habitants desservis total (estimation)	1 364	1 358	1 358
Nombre d'abonnés (clients)	484	523	544
Volume vendu (m <sup>3</sup> )	70 725	68 637	65 259
<b>ROZERIEULLES</b>			
Nombre d'habitants desservis total (estimation)	1 385	1 363	1 344
Nombre d'abonnés (clients)	529	530	528
Volume vendu (m <sup>3</sup> )	22 156	66 822	56 367
<b>AUTRES (partie de Jouy-aux-Arches, Sainte-Ruffine)</b>			
Nombre d'abonnés (clients)	128	129	131
Volume vendu (m <sup>3</sup> )	31 483	31 324	28 342

## DETAIL DES VOLUMES PRODUITS PAR RESSOURCE

	2021	2022	2023
<b>Volume produit par ressource (m<sup>3</sup>)</b>			
CAPTAGE DE LA VALLEE DE MONTVAUX A CHÂTEL-SAINT-GERMAIN	1 807 866	1 609 020	2 309 516
CAPTAGE DE MAISON ROUGE A MOULINS-LES-METZ	1 328 141	1 627 132	1 187 238
ROZÉRIEULLES	16 549	27 892	43 427
LORRY			37 123
MARDIGNY			19 222

## DETAIL DES ACHATS ET DES VENTES EN GROS

<b>SERVICE DE MONTIGNY</b>	2021	2022	2023
<b>Volume acheté à d'autres services d'eau potable (m<sup>3</sup>)</b>			
SIEGVO	44 574	58 519	17 258
SOCIETE MOSELLANE DES EAUX (eau brute)	120 436	381 676	163 454
FÉY	4 752	662	3 585
<b>Volume vendu à d'autres services d'eau potable (m<sup>3</sup>)</b>			
JOUY	103 551	118 839	67 453
SIEGVO SAINTE-RUFFINE	3 571	4 035	3 584

<b>LA MAXE</b>	2021	2022	2023
<b>Volume acheté à d'autres services d'eau potable (m<sup>3</sup>)</b>			
SYNDICAT DES EAUX DE LA REGION MESSINE	69 191	67 693	56 353

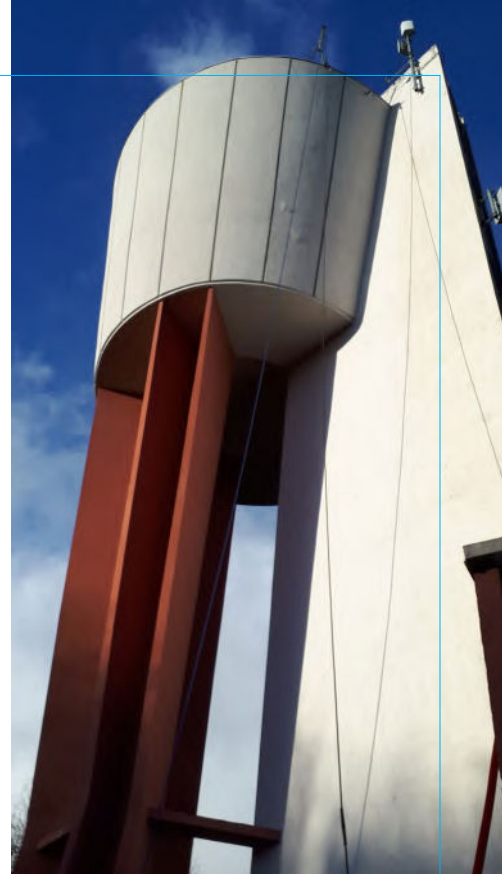
<b>MARIEULLES</b>	2021	2022	2023
<b>Volume acheté à d'autres services d'eau potable (m<sup>3</sup>)</b>			
SYNDICAT DES EAUX DE VERNY	16 071	20 982	13 529
REFOULEMENT LORRY-MARDIGNY	24 448	20 777	23 972

<b>ROZÉRIEULLES</b>	2021	2022	2023
<b>Volume acheté à d'autres services d'eau potable (m<sup>3</sup>)</b>			
SIEGVO	8 839	9 692	11 913
REFOULEMENT MONTVAUX	35 788	88 734	52 785

## DETAIL DES OPERATIONS DE NETTOYAGE

Réservoirs	Date des nettoyages	Volumes utilisés (m <sup>3</sup> )
Rozérieulles bêche	07/03/2023	10
Rozérieulles haut	21/03/2023	100
Rozérieulles intermédiaire	14/03/2023	56
Rozérieulles captages	16/02/2023	Non compté
Bâche Jouy	11/12/2023	Non compté
Haut-Rhône	13/04/2023	180
Blory	08/09/2023	360
Féy	13/03/2023	40
Frescaty—réservoir	11/12/2023	180
Frescaty – bêche	01/06/2023	100
Mardigny—réservoir	27/06/2023	40
Mardigny—sources	27/06/2023	Non compté
Lorry—réservoir	20/07/2023	0
Lorry	20/07/2023	40
Lorry—sources	20/07/2023	0
<b>Total</b>		<b>1 106</b>



Réservoir de Frescaty

## DETAIL DES PUISSANCES ELECTRIQUES : VALLEE DE MONTVAUX ET MAISON ROUGE

	2021	2022	2023
<b>CAPTAGE DE LA VALLEE DE MONTVAUX A CHÂTEL-SAINT-GERMAIN</b>			
Heure pointe (kWh)	26 461	24 215	33 548
Heure pleine (kWh)	343 934	321 197	451 609
Heure creuse (kWh)	288 787	257 448	370 011
Energie consommée (kWh)	659 182	602 860	855 168
Volume pompé (m <sup>3</sup> )	1 807 866	1 609 020	2 309 516
Consommation spécifique (kWh/m <sup>3</sup> )	0,36	0,37	0,37
<b>CAPTAGE DE MAISON ROUGE A MOULINS-LES-METZ</b>			
Heure pointe (kWh)	6 532	6 202	5 967
Heure pleine (kWh)	471 100	486 470	323 672
Heure creuse (kWh)	409 809	424 291	324 422
Energie consommée (kWh)	887 441	916 963	654 061
Volume pompé (m <sup>3</sup> )	1 328 141	1 627 132	1 187 238
Consommation spécifique (kWh/m <sup>3</sup> )	0,67	0,56	0,55



RÉPUBLIQUE  
FRANÇAISE

Liberté  
Égalité  
Fraternité



Édition mars 2024  
CHIFFRES 2023

# Note d'information sur les redevances

## L'agence de l'eau vous informe



### LE SAVIEZ-VOUS ?

Vous pouvez retrouver le prix de l'eau de votre commune sur : [www.services.eaufrance.fr](http://www.services.eaufrance.fr)

Les composantes du prix de l'eau :

- le service de distribution de l'eau potable (abonnement, consommation)
- le service de collecte et de traitement des eaux usées
- les redevances de l'agence de l'eau
- les contributions aux organismes publics et l'éventuelle TVA

Le prix moyen de l'eau en Rhin-Meuse est de **4,08 euros TTC par m<sup>3</sup>** (Sispea - données agrégées disponibles - 2021).

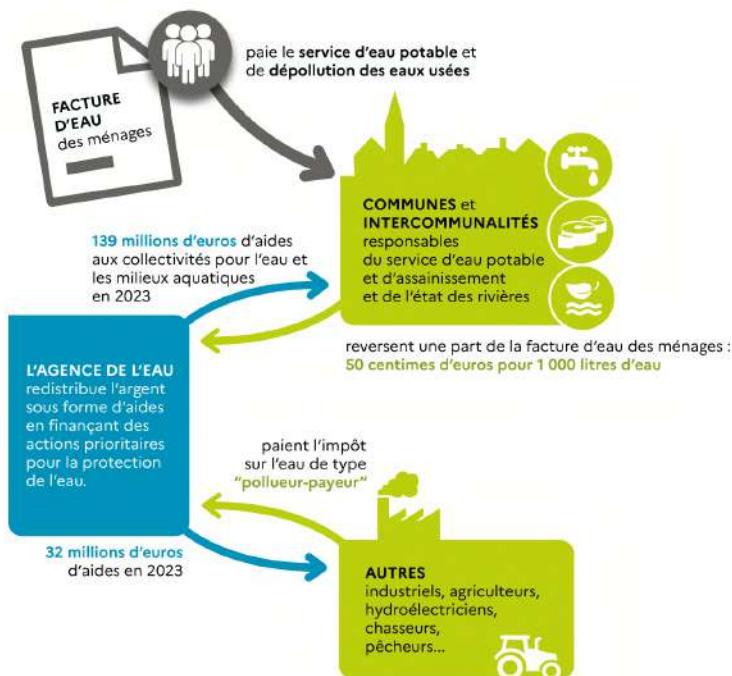
[https://services.eaufrance.fr/fichiers/SISPEA\\_video.mp4](https://services.eaufrance.fr/fichiers/SISPEA_video.mp4)

### POURQUOI DES REDEVANCES ?

Les redevances des agences de l'eau sont des recettes fiscales environnementales perçues auprès de ceux qui utilisent l'eau et qui en altèrent la qualité et la disponibilité (consommateurs, activités économiques).

Les agences de l'eau redistribuent cet argent collecté sous forme d'aides pour mettre aux normes les stations d'épuration, fiabiliser les réseaux d'eau potable, économiser l'eau, protéger les captages d'eau potable des pollutions d'origine agricole, améliorer le fonctionnement naturel des rivières...

Au travers du prix de l'eau, chaque habitant contribue à ces actions au service de l'intérêt commun et de la préservation de l'environnement et du cadre de vie.



### NOTE D'INFORMATION DE L'AGENCE DE L'EAU

Document à joindre au RPQS - Rapport annuel sur le prix et la qualité du service public de l'eau et de l'assainissement

L'article L.2224-5 du code général des collectivités territoriales, modifié par la loi n°2016-1087 du 8 août 2016 - art.31, impose à la/au **maire** ou à la/au **président-e de l'établissement public de coopération intercommunale** l'obligation de présenter à son assemblée délibérante un rapport annuel sur le prix et la qualité du service public (RPQS) destiné notamment à l'information des usagers. Ce rapport est présenté au plus tard dans les neuf mois qui suivent la clôture de l'exercice concerné. La/le maire ou La/le président-e de l'établissement public de coopération intercommunale y joint la présente note d'information établie chaque année par l'agence de l'eau ou l'office de l'eau sur les redevances figurant sur la facture d'eau des abonnés et sur la réalisation de son programme pluriannuel d'intervention.

RPQS > des réponses à vos questions : <https://www.services.eaufrance.fr/gestion/rpqs/vos-questions>

Édition mars 2024

NOTE D'INFORMATION SUR LES REDEVANCES DE L'AGENCE DE L'EAU RHIN-MEUSE  
Rapport annuel sur le prix et la qualité du service public de l'eau et de l'assainissement

1

## D'OÙ PROVIENNENT LES REDEVANCES 2023 ?

En 2023, le montant global des redevances (tous usages de l'eau confondus) émises par l'agence de l'eau s'est élevé à plus de 160,08 millions d'euros dont plus de 131 millions en provenance de la facture d'eau.

### recettes / redevances

#### Qui paie quoi à l'agence de l'eau pour 100 € de redevances en 2023 ?

(valeurs résultant d'un pourcentage pour 100 €) - source agence de l'eau Rhin-Meuse



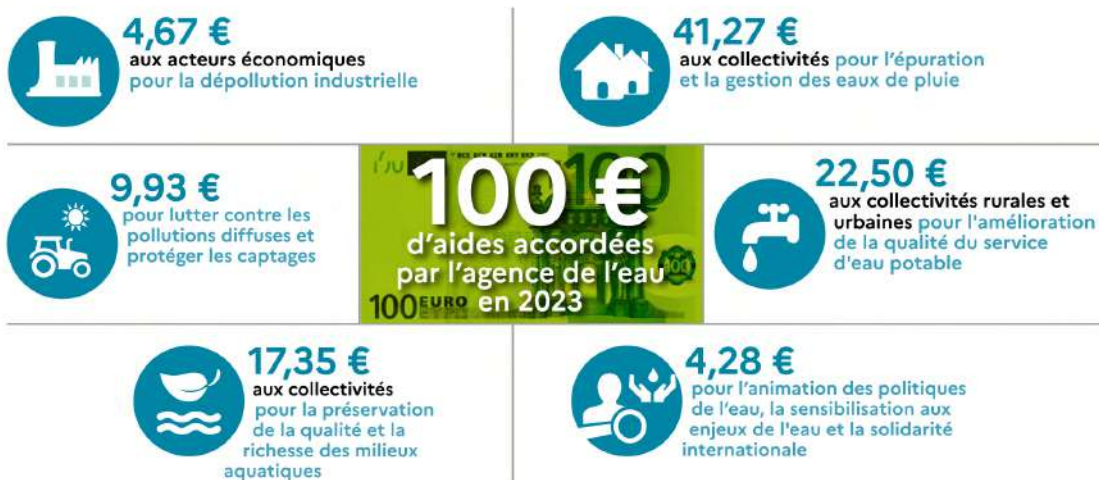
## À QUOI SERVENT LES REDEVANCES ?

Grâce à ces redevances, l'agence de l'eau apporte, dans le cadre de son programme d'intervention, des concours financiers (subventions) aux personnes publiques (collectivités territoriales...) ou privées (acteurs industriels, agricoles, associatifs...) qui réalisent des actions ou projets d'intérêt commun au bassin ayant pour finalité la gestion équilibrée des ressources en eau. Ces aides réduisent d'autant l'impact des investissements des collectivités, en particulier, sur le prix de l'eau.

### interventions / aides

#### Comment se répartissent les aides pour la protection des ressources en eau pour 100 € d'aides en 2023 ?

(valeurs résultant d'un pourcentage pour 100 € d'aides en 2023) • source agence de l'eau Rhin-Meuse.

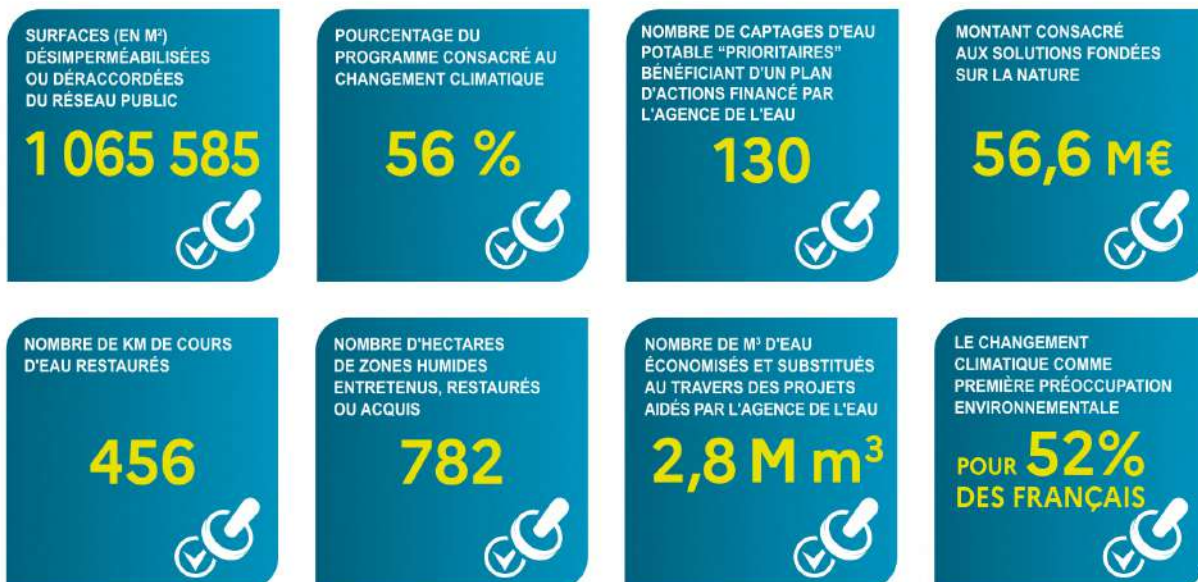


En 2023, ce sont 181,2 millions d'euros d'aides, soit 56 % des aides de l'agence de l'eau Rhin-Meuse, qui accompagnent des actions de lutte contre les effets du dérèglement climatique.

## ACTIONS AIDÉES PAR L'AGENCE DE L'EAU RHIN-MEUSE EN 2023

L'année 2023 marque la cinquième année du 11<sup>e</sup> programme d'intervention de l'agence de l'eau Rhin-Meuse et de son contrat d'objectif et de performance 2019-2024 signé avec l'État. Des indicateurs annuels permettent de mesurer et suivre les efforts des maîtres d'ouvrage et de l'agence de l'eau en faveur des ressources en eau et des milieux aquatiques.

### EN 2023...



### PLAN D'ADAPTATION ET D'ATTÉNUATION AU CHANGEMENT CLIMATIQUE



Pour faire face aux effets et conséquences du changement climatique, le Comité de bassin Rhin-Meuse a validé en fin d'année 2023 son nouveau plan d'adaptation et d'atténuation au changement climatique dans le domaine de l'eau. Fruit d'un travail collectif de plusieurs mois ayant associé des membres des différents collèges du Comité de bassin, des représentants de l'État et de ses opérateurs et d'autres partenaires, **le plan pose clairement les enjeux "eau et climat" auxquels le bassin Rhin-Meuse doit d'ores et déjà faire face.** Ce plan est structuré autour de 10 objectifs pour une gestion résiliente et durable de la ressource en eau. En déclinaison de chaque objectif, il propose des mesures d'adaptation et/ou d'atténuation pour la gestion de l'eau tout en ambitionnant de rendre plus concret et opérationnel le panel d'actions pouvant être mis en œuvre.



### FONDS VERT, PLAN EAU, UN COUP D'ACCÉLÉRATEUR EN FAVEUR DES POLITIQUES DE L'EAU

Présenté le 31 mars 2023, le plan Eau gouvernemental et ses 53 mesures ont contribué à l'amplification des stratégies d'actions déjà déployées au titre du 11<sup>ème</sup> programme d'intervention de l'agence de l'eau tant sur le plan de la qualité de l'eau que sur le volet quantitatif. Une fois les déclinaisons du plan Eau précisées, avec notamment des crédits supplémentaires, et des adaptations des règles en vigueur (accès simplifié aux aides de sécurisation de l'alimentation en eau potable, accès élargi aux aides de projets de création ou réhabilitation des systèmes d'assainissement), l'agence de l'eau Rhin-Meuse s'est saisie pleinement de ces nouvelles opportunités en y intégrant de manière durable celles adoptées 1 an plus tôt à l'occasion de la sécheresse 2022. L'ensemble de ce dispositif complété par les aides du Fonds vert ont constitué une offre de financement sans précédent au profit des territoires et de leur transition écologique. Ce sont quelque 181,2 millions d'euros d'aides qui ont ainsi été attribués.

LA CARTE D'IDENTITÉ DU BASSIN RHIN-MEUSE



Agence de l'eau Rhin-Meuse  
 Rozérieulles - BP 30019  
 57161 Moulins-lès-Metz cedex  
 Tél. 03 87 34 47 00  
 agence@eau-rhin-meuse.fr

## Agence de l'eau Rhin-Meuse

2 bassins versants (partie française) : celui du Rhin, 24 000 km<sup>2</sup> (avec son affluent principal, la Moselle) et celui de la Meuse, 7 800 km<sup>2</sup>.

Un contexte international marqué, le plus transfrontalier des bassins français : 4 pays limitrophes (Suisse, Allemagne, Luxembourg, Belgique).

Le bassin s'étend sur 32 000 km<sup>2</sup> (6% du territoire national métropolitain) et compte 4,4 millions d'habitants, 8 départements et 3 230 communes.



Les 7 bassins hydrographiques métropolitains

Suivez l'actualité  de l'agence de l'eau Rhin-Meuse : [www.eau-rhin-meuse.fr](http://www.eau-rhin-meuse.fr)

**1964**  
 Première loi sur l'eau

**1 MISSION COMMUNE**  
 pour l'eau, la biodiversité et le littoral

**4 GRANDES PRIORITÉS**  
 Partager la ressource  
 Restaurer les cours d'eau  
 Agir pour les eaux littorales  
 Garantir le bon état des eaux

**1 600 AGENTS ENGAGÉS**  
 pour une expertise au service de l'eau, sur le territoire métropolitain

**2024**  
 L'eau, une priorité pour tous !

2024 marque pour les 6 agences de l'eau 60 années d'engagement pour l'eau.



Rendez-vous du 19 au 21 novembre au Salon des maires et des collectivités locales. 



**RÉGIE DE L'EAU**  
EUROMÉTROPOLE DE METZ

## Accueil et site technique

152 chemin de Blory

57950 MONTIGNY-LES-METZ

☎ 03 72 60 60 40

Du lundi au vendredi de 8h30 à 12h et de 13h30 à 17h

*(service astreinte 7j/7 et 24h/24 en cas d'urgence)*

✉ [contact@regie-eau-mm.fr](mailto:contact@regie-eau-mm.fr)

🌐 [www.regie-eau-mm.fr](http://www.regie-eau-mm.fr)

## LA REGIE RECRUTE :

Rendez-vous dans la rubrique OFFRE D'EMPLOI du site internet

**PanneauPocket**

Suivez l'actualité et les alertes de la Régie de l'Eau de l'Eurométropole de Metz avec l'application gratuite PanneauPocket ou sur ordinateur [app.panneaupocket.com](http://app.panneaupocket.com)

Disponible gratuitement sur   



@visme