

# écho MARLY

DE

MAGAZINE D'INFORMATIONS MUNICIPALES

ÉTÉ 2023

# 105

À LA UNE

PLANTER LES JEUNES  
POUSSES DE DEMAIN





# 105

# SOMMAIRE

## ÉCHO DE MARLY

Les jeunes du CMJ ont accompagné le service des Espaces Verts dans leurs plantations



4

QUOI DE NEUF ?

8

TOI, MOI, NOUS !

14

LE DOSSIER

16

UN ÉTÉ À MARLY

19

CAHIER ENVIRONNEMENT

24

LE BUDGET

28

ARRÊT SUR IMAGE

35

INFOS PRATIQUES / CARNET



**THIERRY HORY**

MAIRE DE MARLY  
VICE-PRÉSIDENT  
DE L'EUROMÉTROPOLE DE METZ  
CONSEILLER RÉGIONAL  
DU GRAND-EST

SOYONS FIERS DE NOTRE VILLE !



# ÉDITORIAL

Chères Marliennes, Chers Marliens,

En ce début d'été, nous sommes à la moitié du mandat municipal 2020-2026. Celui-ci a commencé dans le contexte très particulier de la crise sanitaire et des périodes de confinement, ne facilitant pas le lancement des projets. Il se poursuit avec les conséquences de la crise internationale liée à la guerre en Ukraine et les impacts énergétiques ou encore le retour de l'inflation. Malgré ces éléments de contexte fort différents de ceux que nous avions imaginés, vos élus restent mobilisés pour mettre en œuvre le projet proposé en 2020.

L'arrivée des beaux jours se conjugue avec des moments de convivialité lors de nos fêtes et rassemblements habituels. A chaque fois, la même ambition est portée par les uns et par les autres : proposer des instants de plaisir, de partage et d'échange, et consolider le vivre-ensemble. Tous ces moments sont essentiels à la vie d'une commune.

Des traditionnelles fêtes des voisins dans les différents quartiers, à la journée de découverte des associations ou la Fête du fromage, des saveurs et du terroir, en passant par les incontournables concerts Aire Livres sur le parvis du NEC, chacun pourra y trouver son bonheur en cette période estivale. J'en profite ici pour remercier tous les bénévoles et les élus pour leur engagement sans faille dans les diverses manifestations, qui renforcent « notre vie en commun ». Ils sont toutes et tous artisans de la vitalité communale.

Au cours de ces longues journées d'été, vous pourrez également profiter de belles promenades en bords de Seille et apprécier plus que jamais la faune et la flore aquatiques. Les récents travaux de renaturation de la Seille, portés par le Syndicat Mixte de la Seille Aval, mais menés en étroite collaboration avec les services techniques municipaux, permettent véritablement aux Mar-

liennes et aux Marliens de se réapproprier les lieux. Pour cela, deux pontons, dont l'un accessible aux personnes à mobilité réduite, ont été installés et vont faire le bonheur de nos pêcheurs.

Différents cheminements et passerelles ont également été ou vont être mis en place dans le cadre de la seconde phase de travaux qui s'est ouverte. Cette renaturation de la Seille rend cet espace naturel en pleine ville encore plus remarquable et exceptionnel, et nous mesurons la chance que nous avons.

Un peu plus loin, nos brebis, accompagnées d'ânes, ont fait leur grand retour, depuis quelques semaines déjà. Elles font comme tous les ans la joie des petits comme des grands promeneurs.

Vous retrouverez également au fil de ces pages d'autres actions environnementales menées par la municipalité. Il est important de rappeler ici qu'il nous revient collectivement et individuellement d'agir pour limiter, pour freiner le dérèglement climatique que nous vivons actuellement. Marly est donc résolument une ville verte !

Parce que l'époque actuelle ne permet pas toujours de prendre la vie avec légèreté, alors profitons de cette période estivale pour bouger, sortir, se rencontrer, philo-

sopher... et pourquoi pas construire ensemble le monde de demain !

Je souhaite à toutes et tous un bel été et de belles vacances.

Avec tout mon engagement,



## DU NOUVEAU AU CONSEIL DES SÉNIORS



Le 24 avril dernier, le conseil municipal des seniors a élu un nouveau président : Claudine HETHENER, tout en restant membre du Conseil, est remplacée à la présidence par Bernard HENRY, qui sera secondé par Lucie GRAZIANI. Les élus ont souhaité mettre en place une page Facebook dédiée :

Retrouvez leurs infos sous Conseil des seniors de Marly 57.



### DES AIDES POUR ACQUÉRIR UN VÉLO

Vous projetez d'acheter un vélo et souhaitez réduire votre empreinte carbone ? Dans le prolongement du Plan Vélo et Mobilités Actives, le renforcement des aides à l'achat de vélos, qui devait initialement prendre fin le 31 décembre 2022, a été prolongé jusqu'au 31 décembre 2023. Ainsi, sous certaines conditions (caractéristiques du vélo et situation fiscale), vous pouvez bénéficier de bonus. Ces derniers s'adressent aux personnes majeures, habitant en France avec un revenu fiscal de référence par part inférieur ou égal à 14 089 €, ainsi qu'aux personnes en situation de handicap (possédant un justificatif de leur situation). La demande doit être déposée en ligne, dans les six mois suivant l'achat du vélo.

Toutes les informations sur [www.primealaconversion.gouv.fr/](http://www.primealaconversion.gouv.fr/)

## GERMINAL : ÊTES-VOUS PRÊT À DÉMARRER VOTRE ENTREPRISE ?

Germinal, c'est le coup de pouce qui peut concrétiser la réussite d'une aventure entrepreneuriale. Riche de 25 ans d'expérience au contact d'entrepreneurs qui font face à des difficultés sociales, l'association Germinal vous accompagne afin de vous donner les ressources pour faire grandir votre projet, quelle que soit la problématique rencontrée : développement commercial, stratégie et outils de communication, mise à disposition d'espaces de travail, conseils et appui... Cet accompagnement dure entre 4 et 24 mois, durant lesquels vous apprenez à consolider et développer votre activité pour prendre confiance, acquérir les compétences nécessaires et devenir pleinement autonome.

Contact :  
[germinal.grandest@groupe-sos.org](mailto:germinal.grandest@groupe-sos.org)  
07 87 42 31 77  
[germinal-territoires.fr](http://germinal-territoires.fr)  
FB : Association Germinal

### → PAROLES D'ÉLU



**MICHEL HIRSCHORN**  
ADJOINT EN CHARGE DU DÉVELOPPEMENT  
ÉCONOMIQUE, DES RELATIONS  
AVEC LES COLLECTIVITÉS PARTENAIRES,  
ET DU QUARTIER FRESCATY

« Créer son entreprise et devenir auto-entrepreneur représente une démarche compliquée à l'heure actuelle, notamment au niveau administratif. Souvent les personnes entreprenantes sont pleines d'idées mais ont peur de se lancer pour ces raisons. L'accompagnement par l'association Germinal permet à des gens ayant un projet de le concrétiser sans la crainte de la gestion administrative. »

## DE NOUVEAUX ÉQUIPEMENTS PÉDAGOGIQUES NUMÉRIQUES DANS LES ÉCOLES

Entre la rentrée scolaire de septembre et le début de cette année, les trois écoles élémentaires de la ville ont été dotées en écrans numériques interactifs. Au total, 5 équipements profitent désormais aux élèves Marliens : 1 à l'école Henrion, 2 à Ferry et 2 à Freinet, répartis en fonction des besoins. Ces installations ont bénéficié de différentes subventions. Tout d'abord 3 panneaux ont été pris en charge à hauteur de 50 % par l'Etat dans le cadre du dispositif France Relance. Sur le montant total de l'opération de 18 738 €, 9 369 € ont été portés par l'Etat et le même montant par la ville. Ensuite 2 autres tableaux ont bénéficié d'une subvention du département de la Moselle au titre du programme FUS@É, qui accompagne techniquement et financièrement les communes pour équiper leurs écoles d'outils numériques pédagogiques. Chaque nouvel équipement a ainsi été subventionné à hauteur de 45 % par le département, soit une enveloppe de 1 430 euros sur les 3 170 euros engagés pour chaque école.



→ PAROLES D'ÉLUE

**SARRAH BOCHET**

ADJOINTE AUX AFFAIRES SCOLAIRES  
PÉRISCOLAIRES ET JEUNESSE

« Ces tablettes mobiles géantes présentent un véritable apport pour nos écoles et les élèves marliens. Simples, riches, plus intuitifs et plus réactifs, les écrans numériques interactifs sont également mieux adaptés aux usages de la salle de classe. Les enfants peuvent faire eux-mêmes des recherches et s'initier aux nouvelles technologies. La possibilité d'accéder à des contenus numériques, notamment ceux de l'Education Nationale, permet de varier les supports et de gagner en pédagogie. Chaque propos peut être illustré de manière ludique, ce qui facilite la compréhension et la mémorisation. »



## LE PRIX MOSEL'LIRE

*pour la bibliothèque municipale  
et le collège La Louvière*

Mosel'lire est un concours de jeunes lecteurs organisé par le Département de la Moselle qui se déroule d'octobre à mai. Il vise à encourager la lecture et à développer l'analyse critique littéraire des jeunes publics. La bibliothèque de Marly a participé au concours avec la classe de 5<sup>e</sup> A du collège La Louvière avec la professeure

documentaliste Mme Garoux et la professeure de français Mme Zeidler. La classe a réalisé une vidéo sur le livre « la clé des champs » écrit par Audrey Faulot. Le collège et la bibliothèque ont remporté le premier prix dans la catégorie partenariat avec une bibliothèque qui leur a été remis le 25 mai dernier à Hagondange. Félicitations à tous !

## LA MAISON LIG&VOUS À MARLY PREND SOIN DES MALADES DU CANCER

Installée à Marly depuis 2019, la maison Lig&vous constitue un lieu dédié au soin de support et de bien-être de la Ligue contre le cancer. Véritable bulle en dehors du milieu hospitalier pour les patients, elle leur permet de se retrouver et de prendre soin d'eux dans la bienveillance. Les soins apportés permettent de mieux supporter les effets souvent lourds des traitements médicaux. Ouverte du lundi au vendredi, la maison Lig&vous propose 19 ateliers collectifs animés par des professionnels également formés à la maladie. Des accueils individuels existent également (soins énergétiques, sexologie, psychothérapie dédiée aux patients et aux accompagnants). Ce service est gratuit et accompagne chaque patient durant un minimum d'un an.



Contact :

03 87 18 14 94

[remi.delaporte@ligue-cancer.net](mailto:remi.delaporte@ligue-cancer.net)

ou [cd57@ligue-cancer.net](mailto:cd57@ligue-cancer.net)

10 ZAC Mermoz à Marly



## CÔTÉ ENTREPRISE

### PROFESSIONS MÉDICALES ET PARAMÉDICALES

#### UNE AIDE-SOIGNANTE LIBÉRALE À MARLY



Diplômée d'Etat et dépositaire de l'agrément « service à la personne », Vanessa Toucheboeuf exerce depuis le 9 février 2023 sur le secteur. Toilette, aide au repas, accompagnements, courses ou sorties... elle intervient à votre demande, suite à une hospitalisation ou afin de soulager des aidants auprès de leurs proches.

**Contact :**  
Vanessa Toucheboeuf  
06 69 60 49 27  
[vanessa.toucheboeuf@outlook.fr](mailto:vanessa.toucheboeuf@outlook.fr)

#### UNE KINÉSITHÉRAPEUTE À DOMICILE

Installée début mai, Marine NOWICKI intervient en tant que kinésithérapeute à domicile à Marly. Ce service s'adresse principalement aux personnes ayant des difficultés à se déplacer.

**Contact :**  
Marine Nowicki  
06 68 04 17 75



### COMMERCES



#### BIENVENUE AUX LUNETTES DE MARLY

Installées depuis début mars, Virginie et Maureen vous accueillent et vous conseillent : lunettes, solaires, lentilles, lunettes de sport adaptées à la vue (notamment piscine et plongée) et même lunettes connectées, de quoi répondre à toutes les demandes. Multimarques, la boutique offre un large choix de modèles, des plus simples aux plus créatifs, des plus abordables aux plus luxueux. Elle propose notamment des lunettes 100% santé (prise en charge complète) et pratique le tiers payant.

**Contact :**  
16 bis rue de la Croix Saint-Joseph à Marly  
03 87 75 58 15  
[leslunettesdemarly@orange.fr](mailto:leslunettesdemarly@orange.fr)



#### REPRISE DU CABINET INFIRMIER SITUÉ AU 18 GRAND RUE

Début janvier 2023, Sonia VINCENT et Diana LOURENCO DA CUHNA ont repris le cabinet infirmier de mesdames LE GOFF et BERAÏN, parties en retraite. Diplômées d'Etat et conventionnées, vous pouvez les contacter pour tous types de soins infirmiers : pansement, bilan sanguin, soins d'hygiène, surveillance, médication... Disponibles 7j/7, elles sont également titulaires d'un diplôme « plaies et cicatrisation ».

**Contact :**  
Sonia VINCENT et Diana LOURENCO DA CUHNA  
18 Grand rue à Marly  
06 74 35 55 24 et 06 61 97 95 77

## UNE AGENCE BEL'VUE S'INSTALLE À MARLY

Déjà implanté à Nancy, ce spécialiste des fenêtres de toit vient d'ouvrir une agence à Marly. Ludovic Dussaucy, responsable d'agence, vous y accueille les matins et sur rendez-vous les après-midis. Bel'vue propose une prestation globale de conseil, vente de produits et installation, le tout avec un accompagnement sur mesure : une visite technique à domicile est réalisée avant toute proposition.

Contact :  
Agence Bel'vue  
26A bis rue des Garennes à Marly



## PORTAGE DE REPAS À DOMICILE : LOUVÉA EST LÀ POUR VOUS

Fraichement installée sur la commune, l'entreprise Louvéa livre vos repas à domicile dans un rayon de 20 km autour de Marly. Retraités, personnes âgées ou en situation de handicap, convalescents, actifs, ce service d'aide à la personne s'adresse à tous. Proposant deux menus au choix, les repas sont cuisinés localement avec des produits frais, bio et de saison et peuvent être adaptés en fonction d'une pathologie. Le service fonctionne midi et soir, toute l'année et 7 jours sur 7 et peut être ponctuel ou régulier, sans aucun engagement de durée.

Contact :  
Louvéea  
03 87 75 32 99  
[contact@louvea-metz.fr](mailto:contact@louvea-metz.fr)

## HOP, REMETTRE L'HUMAIN AU CŒUR DE LA STRATÉGIE D'ENTREPRISE

HOP, ou Humain pour Optimiser la Performance, c'est le nom qu'a choisi Pierre Mamone pour son entreprise, qui travaille au service des entreprises. Installé à Marly depuis janvier 2023, il souhaite apporter aux entreprises locales des outils pour améliorer l'engagement et la performance de leurs salariés. Et pourquoi pas doper leur pouvoir d'achat, tout en boostant sa marque employeur ? Pour ce faire, HOP propose aux entreprises différents outils : un comité d'entreprise externalisé (via la franchise Tempeos), véritable outil de cohésion sociale, ainsi qu'un accompagnement adapté dans la gestion des ressources humaines.

Contact :  
Pierre Mamone  
06 59 29 37 08  
[pierre.mamone@tempeos.com](mailto:pierre.mamone@tempeos.com) • <https://hop.tempeos.com/>



## FUSION SERVICES, DES PRODUITS NETTOYANTS PROS À PORTÉE DE TOUS

Installée mi-janvier, l'entreprise propose des services de nettoyage pour les professionnels (locaux, bureaux, espaces verts). Elle vend également aux professionnels comme aux particuliers toute une palette de produits nettoyants professionnels (notamment pour la restauration) et loue du matériel type aspirateurs, injecteurs-extracteurs (nettoyage des tissus), auto-laveuses... Vous y trouverez également tous les accessoires liés au nettoyage (chiffons, lavettes, éponges, gants...), ainsi qu'une gamme de produits dédiés aux voitures.



Contact :  
Fusion Services  
1 rue du XI<sup>e</sup> d'aviation à Marly  
ouvert du lundi au vendredi  
de 9h à 18h  
et le samedi de 9h à 12h  
03 72 39 57 01  
[www.fusionservices.fr](http://www.fusionservices.fr)

# L'ACTU DES ASSOCIATIONS MARLIENNES



## REGARD IMAGE MARLY EXPOSE À CIEL OUVERT

L'association vient d'installer une nouvelle exposition en extérieur tout à côté du NEC et du centre socio-culturel Gilbert Jansem. Cette dernière présente 40 photographies proposées par 20 photographes du club Regard Image Marly. Elle met en valeur la richesse des sensibilités et des techniques propres à chaque auteur.

Animaux, oiseaux et insectes témoignent d'une précieuse biodiversité de notre environnement et invitent à l'évasion. A leur côté, les paysages se déclinent aux couleurs du printemps et de l'automne, offrant une extraordinaire palette de nuances. Parmi eux, quelques noirs et blancs viennent faire écho à la photographie argentique d'antan. D'autres constructions humaines et ouvrages de la nature rivalisent de prouesses. Les lumières se déclinent entre jour et contre-jour...

Réalisée en partenariat avec la ville de Marly, l'exposition se tiendra jusqu'au 11 novembre 2023.

**Contact :**  
**M. Raymond Roux**  
**06 29 44 22 20**  
**raymondroux57@gmail.com**

## SPORTING CLUB DE MARLY

Le mois de juin n'est pas synonyme de fin de saison pour le Sporting Club de Marly. En effet, c'est le moment de préparer la prochaine saison footballistique. Vous souhaitez inscrire votre enfant de 6 ans et plus (né avant 2018) à la rentrée ? Vous souhaitez rejoindre un projet sportif intéressant avec plusieurs équipes au niveau régional ? Rapprochez-vous de notre secrétariat afin de connaître les horaires et les jours des séances d'entraînement pour faire un essai au sein de notre structure. La formation de nos jeunes marliennes et marliens est notre priorité.

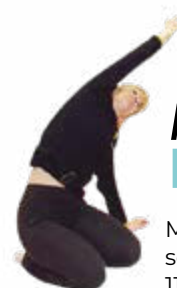
Vous êtes éducateur, bénévole ou parents et vous envisagez de vous investir davantage dans l'une des plus grandes associations de la ville ? Envoyez-nous vos coordonnées et nous vous rappellerons.

**Contact :**  
**Sporting club de Marly**  
**marly.sc@moselle.lgef.fr**  
**06 25 46 70 18**  
**Facebook : SC Marly**  
**Instagram : Sporting Club de Marly**

## MARLY HANDBALL CHERCHE DES ENTRAINEURS

Pour la saison prochaine, le club de Marly handball recherche un entraîneur supplémentaire pour l'équipe senior filles qui évoluera en pré-nationale et nationale 2, ainsi qu'un binôme pour entraîner les équipes garçons de - 15 ans et - de 13 ans.

**Contact :**  
**5657042@ffhandball.net**  
**Facebook : Marly Handball-officiel**  
**Instagram : marlyhandball**



## ASSOCIATION MARLY GYM

Marly gym reprendra ses activités le lundi 11 septembre 2023 au Centre socio culturel Gilbert Jansem. Pour les prochaines inscriptions, vous pouvez venir nous rencontrer lors de *Marly découverte des associations* au NEC de Marly le 3 septembre 2023.

**Contact : [www.marlygym.fr](http://www.marlygym.fr)**

## L'ENAIPOUR APPRENDRE LES LANGUES ÉTRANGÈRES

Vous souhaitez apprendre une langue étrangère ? Anglais, allemand, italien, espagnol, russe, japonais... l'Ecole Nationale Associative d'Instruction Professionnelle vous attend au 326 rue Vansantberghe. Installée à Marly depuis septembre 2019, l'association accueille actuellement 250 élèves de manière individuelle ou en groupe. Elle dispose d'un agrément Qualiopi et d'une certification centre d'examen TOEIC. Les cours sont dispensés en

journée ou en soirée, d'octobre à mi-juin. Rendez-vous aux réunions d'information en septembre :

- **Anglais :**  
lundi 18 septembre à 17h puis à 18h
- **Italien :** mercredi 13 septembre à 18h
- **Allemand et russe :**  
jeudi 21 septembre à 18h
- **Espagnol :**  
mercredi 13 septembre à 18h
- **Japonais :**  
samedi 16 septembre à 14h.



**Contact :**  
**ENAIP - M. Pascal BERTRAND**  
**03 87 62 19 04 ou 06 62 10 87 54 - [www.enaip.fr](http://www.enaip.fr)**



## DON DU SANG : DEUX COLLECTES CET ÉTÉ ET UN APPEL AUX BÉNÉVOLES

Depuis le début de l'année, l'Amicale pour le don de sang bénévole de Marly a co-organisé avec l'Etablissement Français du Sang de Metz 6 collectes à Marly. Ces dernières ont permis 360 dons, dont 12 premiers dons de sang. L'association contribue à informer, à la préparation de la salle, ainsi qu'aux collations, elle recherche de nouveaux bénévoles.

Solidaire, l'ADSB apporte également son soutien à la lutte contre le cancer avec le Centre Régional de Coordination des Dépistages des Cancers du Grand Est, au travers d'actions diverses : rubans roses, préparation de roses, collation avec des crêpes pour les bénévoles d'Une rose, un espoir du secteur.

Les prochaines collectes à Marly se dérouleront au NEC, avec nos collations faites maison :

■ **Vendredi 7 juillet de 16h à 19h30**

■ **Vendredi 11 août de 16h à 19h30**

Vous souhaitez donner quelques heures de votre temps et devenir bénévole ?

**Contact :**

**Frédéric PICARD, président**  
[adsbmarly@gmail.com](mailto:adsbmarly@gmail.com)  
06 10 77 49 09



## UNE ROSE UN ESPOIR

L'opération Une Rose Un Espoir sur le secteur de Marly s'est déroulée les 29 et 30 avril derniers. A cette occasion, les motards et leurs passagers sont venus à votre rencontre en vous proposant une rose contre un don minimum de 2 €.

En 2023, le succès a été au rendez-vous puisque l'Association Une Rose Un Espoir Marly a remis à la Ligue contre le cancer le dimanche 14 mai un chèque de 70 211,01 €.

Un montant inédit et jamais vu sur notre secteur.

Nous tenons à remercier très sincèrement du fond du cœur tous les donateurs, les mécènes qui par leur générosité ont permis d'atteindre un tel niveau de résultat.

Les motards au grand cœur vous disent merci et à l'année prochaine !

## LE RENOUVEAU DU SOUVENIR FRANÇAIS À MARLY

À Marly, suite au décès de l'ancien président Gérard Henry en mars 2022, la délégation du Souvenir Français de la Moselle ne trouvant pas de remplaçant(e), a alors opté pour une fusion avec le comité voisin de Metz-Magny, donnant naissance au nouveau comité de Magny-Marly, présidé par Claudine Leg. Son équipe, dynamique, se veut également tournée vers l'avenir, comme en témoigne sa composition et notamment son comité des jeunes unique en France.

Le Souvenir Français c'est une association qui honore les hommes qui se sont battus pour que la France d'aujourd'hui soit libre, pour entretenir les monuments et les tombes des soldats morts pour la France et surtout pour perpétuer la mémoire de ces héros auprès des générations futures. C'est pourquoi l'association développe un partenariat avec le monde enseignant, en apportant son soutien financier et logistique dans l'organisation de voyages scolaires, afin qu'aucun élève ne quitte sa scolarité sans avoir visité au moins un site mémoriel combattant ou avoir participé à une cérémonie patriotique. Une conférence sur la grande guerre 1914-1918 a été organisée le 1<sup>er</sup> juin à destination des élèves des écoles primaires de la ville, un voyage scolaire est en projet pour l'an prochain, ainsi qu'une cérémonie exceptionnelle pour les 80 ans de la chute du bombardier Lancaster.

Pour réaliser tout cela, l'association a besoin de vous. Soutenez notre action en nous rejoignant !

**Contact :**

**Comité du Souvenir Français de Magny-Marly**  
**Claudine LEG**  
71 rue des Frères Lumière 57155 MARLY

## TENNIS CLUB DE MARLY

■ **Côté tennis : pensez au Pass Été pour profiter des terrains à la belle saison !**

Envie de vous inscrire pour la prochaine saison ? Le club organise des portes ouvertes mercredi 6 septembre de 10h à 18h, vendredi 8 septembre de 16h30 à 19h et samedi 9 septembre de 10h à 15h.

**Contact :**

[tennis.club.marly@orange.fr](mailto:tennis.club.marly@orange.fr) ou  
auprès de Fred Casci 06 60 99 41 54

■ **Côté course : la 6e édition de la Marlienne** se tiendra le dimanche 12 novembre 2023. Si une belle aventure humaine vous tente... et que la météo du mois de novembre ne vous fait pas peur ! Rejoignez l'équipe de bénévoles de la Marlienne.

**Contact : [lamarlienne@gmail.com](mailto:lamarlienne@gmail.com)**

## LA GRANGE AUX ORMES A ACCUEILLI SON 20<sup>E</sup> OPEN INTERNATIONAL DE LA MIRABELLE D'OR

Pour la 20<sup>e</sup> année consécutive, le Domaine de la Grange aux Ormes s'est préparé pour l'Open International de la Mirabelle d'Or. Cet événement, qui s'est tenu du 1<sup>er</sup> au 4 juin dernier, a réuni 144 golfeurs professionnels messieurs, issus du circuit Alps Tour (3<sup>e</sup> division européenne), tous prêts à donner le meilleur pour tenter de succéder à Tom VAILLANT, brillant vainqueur de l'édition 2022.

Cette année, c'est le très talentueux Kiet Van Der Weel qui verra son nom fièrement gravé sur le trophée de l'Open de la Mirabelle d'Or en ayant obtenu la première place !

Les inscriptions pour la saison prochaine à l'école de golf sont d'ores et déjà ouvertes ! Des initiations gratuites et pour tous sont proposées tous les dimanches sur réservation (11h à 13h). Lieu d'échange et de convivialité, le domaine accueille également séminaires, mariages, communions, team building... Au restaurant, notre carte se met à jour avec des produits frais et de saison pour ravir les papilles et les jeux de 18h à 21h, c'est afterwork du Golf : apéro, cocktail, animations diverses...

**Contact :**

**Domaine de la Grange aux Ormes**  
03 87 63 10 62  
[info@grange-aux-ormes.com](mailto:info@grange-aux-ormes.com)  
Facebook, Instagram & LinkedIn :  
Domaine de la Grange aux Ormes



## Canicule :

### LES BONNES PRATIQUES POUR NOS AÎNÉS



■ Chaque jour, j'écoute la radio ou je regarde la météo à la télévision et je suis très attentif aux conseils donnés.

■ En journée, je me protège de la chaleur en fermant mes volets, mes fenêtres, mes stores et/ou mes rideaux côté soleil. La nuit, j'ouvre les fenêtres et j'aère dès qu'il fait assez frais. Je séjourne le plus possible dans la pièce la plus fraîche. J'évite tout effort physique inutile.

■ Je mets en marche mon ventilateur ou mon climatiseur.

■ Si je prends des médicaments ou si je suis un régime, je demande conseil à mon médecin pour savoir quoi faire en cas de forte chaleur. Je vérifie que je possède un thermomètre pour prendre ma température.

■ Je me rafraîchis le visage, le cou, sous les bras, les avant-bras, les jambes, avec un linge mouillé, un brumisateur, une vessie à glace. Je prends plusieurs fois par jour une douche ou un bain à une température qui me procure un rafraîchissement.

■ Je bois de l'eau ou toute autre boisson non alcoolisée (thé, tisane, jus de fruits, etc.) même si je n'ai pas soif et je remplis tous les matins une bouteille d'un litre et demi d'eau que je bois par petites quantités, tout au long de la journée. J'évite les boissons sucrées et celles avec de la caféine. Je mange de préférence des soupes et des légumes suffisamment salés. Je mange des laitages, des fruits, des glaces, etc.

■ Si je dois sortir, je le fais le matin ou en fin d'après-midi et je marche à l'ombre. Je m'habille légèrement, je mets un chapeau. J'emporte une bouteille d'eau.

■ Je ne reste pas isolé(e). Si je suis seul(e) une partie de l'été, je prévient mes voisins et le CCAS.

**Vous êtes isolé(e), en situation de handicap, ou vous avez plus de 65 ans**

Avec ce numéro de l'Echo de Marly, vous avez reçu une feuille intitulée "plan canicule".

Elle comprend un formulaire pour vous inscrire sur le registre municipal auprès du CCAS. Vous êtes isolé(e), handicapé(e), ou vous avez plus de 65 ans ? Ce dispositif de veille et d'alerte s'adresse à vous.

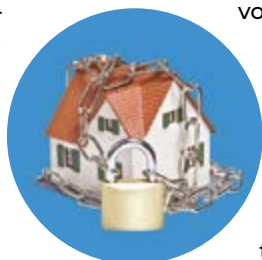
**Nous vous invitons à compléter puis retourner le document en l'adressant en mairie : 8 rue des écoles - 57155 Marly.**

## JE PARS EN VACANCES L'ESPRIT TRANQUILLE

Vous allez bientôt vous absenter et vous craignez pour la sécurité de votre maison ou de votre appartement ? Voici 3 solutions pour partir l'esprit tranquille !

### L'OPÉRATION TRANQUILLITÉ VACANCES

Il vous suffit d'informer la police municipale, afin qu'elle surveille votre domicile en votre absence. Des patrouilles sont alors organisées pour passer vers votre domicile. Vous serez prévenu en cas d'anomalie (effractions : usage de la force pour pénétrer dans un endroit fermé, tentatives d'effractions, cambriolages).



### LE DISPOSITIF DE PARTICIPATION CITOYENNE

Anciennement dénommé Voisins vigilants, il permet d'agir entre voisins au sein d'un même quartier. Mis en place sur l'ensemble de la commune, ce dispositif encourage la population à adopter une attitude solidaire et vigilante, ainsi qu'à informer les forces de l'ordre de tout fait particulier. Il est encadré par la police nationale.

### LA TÉLÉSURVEILLANCE

Pensez également à équiper votre habitation d'un dispositif de télésurveillance : 100% des maisons cambriolées ne sont pas sous alarme ! En plus d'être dissuasif, ce type de système permet une réactivité accrue en cas de tentative d'intrusion et de ce fait une véritable efficacité.

**Pour rappel : les cambriolages ne sont pas de la compétence de la police municipale, si vous en êtes victime, contactez la police nationale.**



Pour plus de renseignements, contactez la police municipale de Marly au 03 87 64 80 17 ou par e-mail : [police@marly57.fr](mailto:police@marly57.fr) ou la police nationale à Montigny-lès-Metz : 03 87 66 36 44

Pour bénéficier du service Tranquillité vacances, vous pouvez remplir le formulaire disponible en ligne sur [www.marly57.fr](http://www.marly57.fr)



# HALTE *au harcèlement !*

Véritable fléau de nos sociétés et dans nos écoles, le harcèlement scolaire fait malheureusement régulièrement parler de lui. Conscients de son impact et de l'intérêt de la lutte, à Marly, milieux scolaire, associatif et périscolaire multiplient les initiatives afin de sensibiliser les jeunes, premiers concernés.

## AU COLLÈGE LA LOUVIÈRE, UNE JOURNÉE « NON AU HARCÈLEMENT » COANIMÉE AVEC LE CENTRE G. JANSEM

C'était en janvier dernier, les équipes d'animation du centre socio-culturel Gilbert Jansem et éducative du collège La Louvière s'associaient autour d'un atelier de sensibilisation des classes de 6<sup>e</sup> et 5<sup>e</sup>. C'est sous la forme de jeux et de mises en situation que le sujet a été abordé, afin de faire réagir les jeunes adolescents. Ce moment de partage dans la bienveillance a donné lieu à une belle implication de tous et à de riches échanges.



diques ont également été proposés aux CM1 et CM2 accueillis au périscolaire. L'équipe pédagogique travaille également sur les discriminations avec les enfants, avec

l'objectif de produire des supports visuels construits ensemble, et mis en image par le graphiste de la ville.

## SENSIBILISER LES ENFANTS AVANT L'ENTRÉE AU COLLÈGE

Parce qu'il n'est jamais trop tôt pour en parler et que prévenir vaut mieux que guérir, les équipes éducatives du pôle enfance et jeunesse de la ville ont souhaité aborder le sujet du harcèlement dans le cadre des accueils périscolaires et sur le temps scolaire.

En mars dernier, les personnels intervenants ont ainsi été sensibilisés à la thématique lors d'une conférence de l'association AAESE-MO, sur la protection de l'enfance et notamment la détection précoce du harcèlement dans les périscolaires. En parallèle, l'association est intervenue auprès des classes de CE2 des trois écoles primaires de la ville. Des ateliers lu-



### Le 3020

pour signaler une situation de harcèlement, que ce soit pour toi, ou quelqu'un de ton entourage.

### Le 3018

pour signaler une situation de cyberharcèlement (harcèlement sur internet).

Ils habitent Marly ou ils aiment Marly, voici leurs portraits.

## PATRICE *Winzenrieth*

CRÉATEUR DU MJF, PRÉSIDENT DE L'ASSOCIATION MARLY MANAGEMENT EVENT QUI LE PORTE,  
PRÉSIDENT DE L'ASSOCIATION LACÉ, QUI GÈRE LE CSC GILBERT JANSEM

Marlien de longue date, particulièrement investi dans la vie de la ville, on ne présente plus celui qui est à l'origine du Marly Jazz Festival, né en 2005...

Chaque année notre ville est fière, fière de battre au rythme de swings endiablés qui nous accompagnent pour quelques jours au gré de rencontres prestigieuses, intimistes et uniques. Evènement culturel devenu incontournable, le Marly Jazz Festival est le fruit de l'engagement et de la passion de Patrice Winzenrieth depuis 19 ans. L'aventure démarre en 2000 avec la création de l'association Le ciel aussi, qui produit des spectacles et manage des musiciens débutants et qui siège alors au centre socio-culturel La Louvière, dirigé par Jean Pauline. C'est lors d'un échange entre les deux hommes portant sur la musique, que la graine est semée : Patrice évoque alors son rêve de créer un festival de jazz, cherchant le lieu où lui donner vie.

Qu'à cela ne tienne, l'année suivante, en 2005, le Marly Jazz Festival naît et s'installe en salle des fêtes du centre socio-culturel ! Le début d'une très belle aventure marlienne.

Evoquant avec lui son parcours et notamment le domaine de la fumisterie et ventilation dans lequel il a longtemps travaillé, Patrice Winzenrieth lâche avec autodérision « *J'ai toujours brassé un peu de vent dans ma vie !* ». Un humour certain, qui contrebalance la rigueur du chef d'entreprise, deux qualités qui contribuent sans nul doute à la réussite du festival.



La contrebassiste Edà Diaz a ouvert le festival, et le collectif Black Lives l'a clôturé en apothéose

La première année, tout est à créer et imaginer, personne ne sait s'il y aura une deuxième ! Aidé en partie par Paul Diaz, alors animateur au centre socioculturel, Patrice met en place une programmation sur trois soirs, le tout avec un budget

**« J'AI TOUJOURS  
BRASSÉ UN PEU  
DE VENT DANS MA VIE ! ».**

restreint de 30 000 euros tout compris : cachets d'artistes, hébergements, déplacements, communication, sonorisation et adaptation technique de la salle, bar... La petite salle des fêtes du centre socio-culturel se métamorphose alors, devenant le lieu intimiste

et chaleureux d'ambiances extraordinaires partagées. Se remémorant le public installé sur des chaises en bois, Patrice se souvient de ces débuts avec une certaine nostalgie : « *J'ai une tendresse particulière pour cette époque* ». Parmi ses plus beaux souvenirs, les premières années du festival restent marquantes, tant par cette ambiance particulière, que par certains moments restés gravés à jamais. C'est le cas du projet *Wonderland*, porté par Stéphane Belmondo, en hommage à Stevie Wonder, qui revisitait son univers en version jazz, d'Omar Sosa, accompagné de Miguel Anga Diaz, l'un des plus grands percussionnistes au monde à l'époque, ou encore le trio Air, avec Giovanni Mirabassi, Flavio Boltro et Glenn Ferris en 2008. Des moments





magiques, superbement accueillis par le public, de ceux qui nourrissent précieusement l'envie de poursuivre. Depuis, le Marly Jazz festival a bien grandi et fait son nid ! Le NEC est devenu son nouvel écrin dès 2014, lui donnant une nouvelle dimension en termes d'image notamment, mais également en termes d'intendance et de logistique. Patrice Winzenrieth a su faire grandir le projet au gré des années et lui faire une vraie place dans un environnement géographique concurrentiel : plusieurs festivals dédiés au jazz existent dans les environs, c'est le cas de Thionville, Ramber-

villers, Hussigny-Godbrange, Briey, Dudelange (Luxembourg) ou Ros-signol (Belgique). Année après année, il construit une nouvelle programmation, un investissement et une curiosité de tous les jours pour se tenir au courant et dénicher les nouveautés, des déplacements à Paris, où existe un véritable réseau dans le domaine du jazz. Mais proposer une programmation de qualité ne suffit pas, il faut piquer la curiosité des gens, leur faire découvrir et s'ouvrir. Pour cela, Patrice Winzenrieth s'attèle à composer chaque soirée avec deux formations aux styles différents. Durant 15 ans, le public n'a cessé de croître au gré des éditions, atteignant les 2 000 spectateurs, mais en 2020, avec la pandémie, les choses ont changé comme pour de nombreux événements culturels. A la reprise en 2021, en bon chef d'entreprise, il fait des choix prudents, adaptés à une plus faible fréquentation. Aujourd'hui, il espère voir le festival retrouver le niveau des meilleures années.

L'édition 2023 semble aller dans ce sens, sur le chemin de la reprise, avec un bilan positif et davantage de monde.

Mais Patrice Winzenrieth est de ceux qui ont plusieurs vies et qui s'engagent notamment sur le plan associatif. Il siège ainsi au sein de 6 associations et en préside pas moins de 5 ! Depuis 2013, il préside l'association qui gère le centre socio-culturel de Marly, anciennement La Louvière et devenu Gilbert Janssen, un lieu auquel il est décidément irrémédiablement lié. Cette aventure là débute au départ de M. Pauline et M. Petitcuenot, dont il prend la suite. Enthousiaste

et positif, il y découvre un métier à part entière et permet une implication plus importante du conseil d'administration.

## L'INTERVIEW marlienne

**Qu'est-ce qui vous fait aimer Marly ?**  
J'y vis, j'y ressens les bonnes choses et les mauvaises. « Si tu n'es plus mon ami, c'est que tu ne l'as jamais vraiment été ». C'est ça Marly pour moi, je l'ai choisie de la même façon qu'un ami.

**Si vous aviez une baguette magique, que feriez-vous pour Marly ?**  
Le défaut de Marly, c'est le CD 113 A. Si j'avais une baguette, je créerais tout un tas de commerces le long du CD 113 A ou un tunnel pour passer sous terre sans ressentir cette délimitation.

## L'INTERVIEW motivée

**Quel autre métier auriez-vous aimé exercer ?**

J'ai étudié l'architecture, mais je n'en ai jamais fait. J'aurais aimé être architecte d'intérieur, c'est un art complet qui touche à la forme, aux volumes, aux couleurs...

**Qu'est-ce qui vous motive dans la vie ?**  
A mon âge, c'est de vivre ! de me réveiller tous les matins !

## LE PORTRAIT CHINOIS

Si vous étiez un des cinq sens  
**l'ouïe pour pouvoir écouter du jazz !**

Si vous étiez un personnage de fiction  
**Zorro**

Si vous étiez un végétal  
**un bambou, pour sa flexibilité et sa solidité**

Si vous étiez un mot  
**Amour**

Si vous étiez un super pouvoir  
**pouvoir résoudre tous les problèmes du monde et supprimer les injustices, que chacun soit heureux**

Si vous étiez une chanson  
**Les vacances au bord de la mer de Michel Jonasz**

Si vous étiez un dessert  
**une salade de fruits accompagnée d'une boule de glace**

Si vous étiez une odeur  
**celle du café torréfié**

Si vous étiez un animal  
**un âne**

Si vous étiez une émotion  
**la nostalgie**

Si vous étiez une devise ou un hashtag  
**Quand on présente quelque chose, ce n'est pas dans le but de l'expliquer, mais de le faire aimer**

# L'EUROMÉTROPOLE *à l'œuvre dans notre ville*

Œuvrant à l'échelle des 46 communes qu'elle regroupe et au travers d'une vision territoriale stratégique qui dépasse parfois ces frontières, l'Eurométropole de Metz développe et porte des projets d'envergure qui impactent plus ou moins directement notre ville et nos quotidiens. Futur PLUi, mobilité durable, à la fois source d'attractivité et de proximité, ces projets affichent une volonté de solidarité et d'équilibre territorial à l'échelle métropolitaine.

## UNE FUTURE LIGNE METTIS *pour rallier le centre-ville de Metz*

La future ligne METTIS C reliera le centre de Marly au cœur de la Ville de Metz, en passant par Montigny-lès-Metz. La mise en service est prévue en 2025-2026 et nécessitera différents travaux sur le parcours dès cette année. Une enquête publique démarrera à l'automne.



L'aménagement du futur pôle multimodal est en cours

Plus rapide, plus fréquent, plus fiable et plus confortable, le projet est actuellement en phase d'études et de concertation. Après une première série de réunions publiques organisées entre novembre 2021 et janvier 2022, les habitants et les commerçants ont été conviés à cinq rencontres proposées en mars dernier à Marly, Montigny-lès-Metz et Metz.

Ce que l'on sait : ce METTIS nouvelle génération transportera ses

voyageurs à bord de véhicules de 24 mètres de long et roulera à l'hydrogène vert, synonyme de véhicule propre et plus silencieux. Il permettra, par exemple, de se rendre directement à la Gare de Metz, sans correspondance. Ce service permettra de toucher 38 000 habitants (dans un rayon de 500 m de part et d'autre de l'axe) et de desservir près de 27 000 emplois. Le temps de parcours sera amélioré pour rejoindre la Place de la République depuis Marly : 32 minutes actuellement avec la Liane 2 contre 22 minutes à l'avenir !

Ce qui est encore à l'étude : les différentes configurations possibles de la nouvelle ligne, prenant en compte les avantages et les contraintes liées à l'aménagement d'une voie dédiée au nouveau bus. L'une des options présente des couloirs de bus insérés lorsque l'espace le permet. L'autre facilite le trajet en intégrant un couloir de bus continu sur l'axe Franiatte/XX<sup>e</sup> Corps américain, excepté sur le pont ferroviaire. Cette deuxième option suppose d'adopter un sens unique de circulation sur l'axe concerné. Le choix du tracé tient compte de plusieurs critères : la densité de population et d'emplois des quartiers traversés, les habitudes de déplacement, notamment domicile-travail, ainsi que les pôles économiques et culturels.

La solution retenue

résultera de l'équilibre à trouver entre un niveau de service performant, et les adaptations nécessaires au partage de l'espace entre piétons, cyclistes, véhicules individuels et transports collectifs, tout en restant à l'écoute des riverains et des commerçants. Dans le cadre de l'enquête publique qui sera lancée à l'automne prochain, une variante préférentielle et des variantes optionnelles seront proposées.

Les travaux de la nouvelle ligne, comprendront des pistes cyclables et espaces verts pour un espace public embelli.

Des travaux en lien avec le projet sont d'ores et déjà en cours à Marly au niveau de l'îlot Chanzy et de la rue Costes et Bellonte, afin de créer un pôle d'échange multimodal, qui assure la connexion entre les différentes lignes du MET et la liane 3. Ils prévoient notamment l'aménagement d'un parking-relais.







*Je donne  
mon avis !*

■ **Future ligne METTIS :**  
phase d'enquête publique  
à l'automne 2023

■ **Futur PLUi :**  
phase d'enquête publique  
dès septembre 2023



## LE FUTUR PLUI, un projet concerté

Fruit d'un travail concerté pendant près de trois années avec les communes, le Plan Local d'Urbanisme intercommunal (PLUi) définit les priorités d'aménagement du territoire pour l'avenir. Harmonisée au niveau des 46 communes de l'Eurométropole de Metz, cette nouvelle réglementation impactera les autorisations d'urbanisme, notamment les permis de construire, les déclarations préalables de travaux (vérandas, abris de jardin, piscines, clôtures, etc.) et les permis d'aménager (lotissements). Le dispositif doit concilier de nombreux enjeux, comme la construction de logements, la protection des milieux, ou encore le développement d'activités économiques, tout en préservant la qualité du cadre de vie et l'environnement. Ainsi, outre la disposition et les dimensions des constructions, des choix d'aménagements seront à privilégier. Des haies en guise de clôture pour préserver la petite faune, des emplacements de stationnement permettant l'infiltration des eaux de pluie, des arbres pour conserver la fraîcheur : autant de points d'attention pour un PLUi écoresponsable. Autant de paramètres pour un environnement plus vert, à l'échelle des parcelles privées, des équipements publics et des quartiers dans leur ensemble.

Le public a pu s'exprimer lors de réunions publiques et au travers des registres de concertation accessibles dans les mairies. Arrêté par le conseil métropolitain le 3 avril dernier, le document auquel les élus ont abouti n'est pas figé, et va prochainement poursuivre sa route vers une étape d'enquête publique. Cette dernière démarrera en septembre prochain et sera l'occasion de recueillir les commentaires, suggestions et préoccupations de tous les habitants de l'Eurométropole. L'approbation finale est attendue pour 2024. Lorsque le PLUi entrera en vigueur, le document remplacera les Plans Locaux d'Urbanisme communaux.



→ PAROLES D'ÉLU

**MICHEL LISSMANN**

1<sup>ER</sup> ADJOINT EN CHARGE DES TRAVAUX, DE L'URBANISME,  
DU FONCIER, DE LA CIRCULATION ET DE LA SÉCURITÉ  
1<sup>ER</sup> VICE-PRÉSIDENT DU SYNDICAT MIXTE DE LA SEILLE

« Le PLUi sera le fruit de la collaboration entre l'Eurométropole et les élus chargés de l'urbanisme, riches de leurs connaissances et expériences du terrain. Une connaissance partagée par secteurs au sein de la conférence des Maires en urbanisme, créée dès 2019, qui a donné lieu à divers ateliers de réflexion. Ce nouveau document sera sensiblement proche du PLU actuel et apportera son lot de simplifications réglementaires, notamment au regard des clôtures ou de la pose de panneaux photovoltaïques. 20 hectares qui devaient être construits seront requalifiés en terrains naturels et parfois même en bois classé. »

# L'AGENDA ESTIVAL

L'AAPPMA LE BROCHET PRÉSENTE

## Grand concours DE PÊCHE

**Dimanche 25 juin**  
de 8h45 à 17h

📍 **Bords de Seille**  
lieu-dit Les Chappées

Le Matin en Individuel  
l'après-midi à l'Américaine

BUVETTE  
ET GRILLADES  
SUR PLACE.



**24 juin 14h30 - 17h30**

### PLACE DU JEU

📍 CSC G. Jansem

**28 juin - 14h30**

### PARTIR EN LIVRE

Viens t'amuser avec Mortelle Adèle  
+ de 8 ans

📍 Bibliothèque municipale



**28 juin - 20h**

### CONCERT ESTIVAL

Orchestre d'harmonie de Marly

📍 NEC

**2 juillet - 16h**

### GALA DE DANSE

📍 NEC

**7 juillet - 16h30**

**11 août - 16h30**

### DONS DU SANG

📍 NEC

## les concerts AIRE LIVRES

Parvis du NEC de 18h à 19h

Mardi 4 juillet

**LUCAS FANCHON**

Mercredi 12 juillet

**LOCKSLEY MUS'**

Mercredi 19 juillet

**CYRIAN PRUD'HOMME**

Mercredi 26 juillet

**CONSERVATOIRE MUNICIPAL**

Aline Federspiel (piano) et Dominique Lendormy (violon)





## PROFITEZ DES LIEUX *de culture et de loisirs de Marly !*

### MARLYMAGES ENCHANTE VOTRE ÉTÉ !

Comme l'an passé, votre cinéma ne ferme pas et vous propose un menu allégé avec 9 séances par semaine ! Rendez-vous les lundis, mardis, vendredis à 20h30, les mercredis à 16h et à 20h30 et les samedis et dimanches à 17h et à 20h30 (fermeture les jeudis). Toujours friands d'échanges, une petite buvette d'été vous attendra les mercredis, samedis et dimanches avant la séance de l'après-midi et entre la séance de l'après-midi et celle de 20h30. Petite nouveauté cette année : plusieurs après-midis jeu vidéo sur grand écran (sur réservation). Et enfin avant la ren-

trée, le cinéma sera en grand, en plein air et gratuit pour la projection de E.T L'Extraterrestre le vendredi 1<sup>er</sup> septembre.



Projection  
en plein air  
**E.T**  
L'EXTRATERRESTRE  
Ven. 1<sup>er</sup> sept.

Programmation  
et événements sur  
[www.marlymages.org](http://www.marlymages.org)



### L'ASSOCIATION L.A.C.É CRÉE DU LIEN AU CENTRE SOCIO-CULTUREL G. JANSEM



L'association L.A.C.É propose au sein du centre socio-culturel et tout au long de l'année des ateliers

loisirs : Yoga, Qi Gong, couture, tricot, crochets, atelier cuisine, stage informatique, aquarelle, cours d'anglais, et atelier Scrabble... ces temps partagés permettent aux habitants de créer du lien social et de partager leurs compétences...

**Plus de renseignements auprès du secrétariat 03 87 62 35 84.**

Une plaquette d'informations concernant les activités de la rentrée scolaire prochaine sera prochainement disponible.

■ Accueil de loisirs pendant les vacances estivales pour les (3/11 ans) : du lundi 07/07 au vendredi 28/07 et

du lundi 07/08 au vendredi 25/08 de 8h à 17h30

#### ■ Au programme

**de ces vacances :** cinéma, Walygator, grands jeux, ateliers robots, randonnées, inter-centre, sorties culturelles (Pompidou/cité musicale)... de quoi passer de bonnes vacances au sein du centre socio-culturel avec une équipe d'animation de OUF !!! Des vacances où chacun pourra s'exprimer librement sans jugement, où l'imagination prendra toute sa place par la créativité.



Le centre socio-culturel sera fermé au public du 31/07 au 06/08/2023 inclus et du 28/08 au 03/09/2023 inclus.

#### ATELIER SCRABBLE

Agés de 58 à 83 ans, ces Marliens adeptes du Scrabble s'adonnent à leur passion chaque mardi après-midi (période scolaire). Certes il y a la version classique du jeu de société très populaire auquel on joue en famille ou entre amis, mais on y pratique également le Scrabble duplicate, une variante qui consiste à jouer une partie seul, chacun jouant avec le même tirage de sept lettres informatisé. Sous l'œil avisé d'un arbitre, chacun son tour pose et le résultat tombe ! Vous aimez jouer avec les lettres et les mots, n'hésitez pas à rejoindre cette joyeuse équipe !





## ET À LA RENTRÉE...

**3 septembre** – 10h à 18h

**MARLY DÉCOUVERTE DES ASSOCIATIONS**

📍 NEC

**17 septembre** – 8h à 18h

**FÊTE DU FROMAGE,  
ET DES PRODUITS DU TERROIR**

📍 NEC - CSC & square Weissach Im Tall

**22 – 23 – 24 septembre**

**BOURSE AUX VÊTEMENTS D'HIVER**

Par l'Association femmes d'aujourd'hui

📍 CSC G. Jansem

**24 septembre**

**SPECTACLE JAPONAIS**

Par l'association Les Amis du Japon

📍 NEC

**6 – 7 – 8 octobre 2023**

**BOURSE SPORTS, MAROQUINERIE, BIJOUX  
FANTAISIE ET VAISSELLE**

Par l'Association femmes d'aujourd'hui

📍 CSC G. Jansem

**13 octobre 2023** - 16h30

**DON DU SANG**

📍 CSC G. Jansem

**14 octobre** - 22H00 à 3H00

**SOIRÉE GÉNÉRATION 90 - 2000  
AVEC DJ MAST.**

Prix : 20€

Accès interdit aux mineurs

Billetterie : [www.soiréegénération90.fr](http://www.soiréegénération90.fr)

Billets disponibles uniquement en ligne.

Infos : [soiree.generation90@gmail.com](mailto:soiree.generation90@gmail.com)

Tél : 06 18 81 81 95

📍 NEC



FOCUS

## Marly Grands Cœurs : 15 ANS D'ENGAGEMENT AU PROFIT DU TÉLÉTHON

L'association fête cette année les 15 ans de l'engagement de Marly au profit du Téléthon. A l'occasion de cet anniversaire, de nombreuses manifestations sont prévues :

### Samedi 2 septembre

Match de gala entre les anciens joueurs professionnels du FC Metz et une sélection de Lorraine, au stade Delaître ;

### Samedi 18 novembre

Pokarithon, concours de poker, au casino Seven d'Amnéville ;

### Samedi 25 novembre

Grande soirée du Téléthon au NEC, magnifique spectacle où de nombreux artistes se produiront devant une salle comble comme chaque année ;

### Dimanche 26 novembre

Zumbathon, grande animation de zumba au NEC ;

### Vendredi 8 décembre au soir

Handisport (concours de sports d'équipes en conditions de handicap) au COSEC de la Louvière.

Retenez bien ces dates et venez nombreux soutenir l'action de l'association Marly Grands Cœurs et ses 40 bénévoles qui œuvrent, dans la bonne humeur, pour la bonne cause.

En 14 ans,  
ce sont plus de 250 000€  
qui ont été recueillis  
au profit du Téléthon,  
dont 27 000€ en 2022.  
Alors 2023 doit être  
l'année de tous  
les records !







# Concours Fleurissement 2023

## INSCRIVEZ-VOUS ET GAGNEZ DES BONS D'ACHATS !

Chaque année, la ville de Marly organise le concours des maisons fleuries en été et celui des maisons illuminées en hiver. Tous les Marliens sont invités à y participer. Une fois que les habitants intéressés se sont déclarés, des photographies des maisons et balcons sont prises afin que le jury puisse déterminer les lauréats. Vingt-deux prix (dix pour le fleurissement et douze pour les illuminations de Noël) et des bons d'achats sont remis

Cette compétition est ouverte à tous les particuliers et se fait sur inscription à l'aide du bulletin à découper sur cette page. Il convient de le compléter, de l'envoyer ou de le déposer à l'hôtel de ville jusqu'au 31 juillet au plus tard. Mais inscrivez-vous au plus vite : les photographes démarrent les prises de vue dès le 30 juin !

- CATÉGORIES : maisons, balcons, potagers et jardins familiaux.
- PRIX : Coup de cœur, Félicitations, Encouragement

**Vous pouvez vous inscrire jusqu'au 31 juillet.**

BONS  
D'ACHATS  
À GAGNER DE  
**30 À 60€**



### CONCOURS DU FLEURISSEMENT

Réponse à déposer ou envoyer à la mairie jusqu'au 31 juillet ou par E-mail : [info@marly57.fr](mailto:info@marly57.fr)

Nom : ..... Prénom : .....

Adresse : .....

Tél. : ..... E-mail : .....

☐ Souhaite participer au concours

☐ Autorise le passage d'un photographe



## COUP DE FRAIS *pour la forêt*

Le 20 avril dernier, une quinzaine de personnes, agents, élus et jeunes recrues du SMV (Service Militaire Volontaire) ont participé au désherbage de la forêt Miyawaki. Ce nettoyage de printemps qui a nécessité beaucoup d'huile de coude, a permis de dégager la base des arbres

encombrée principalement par des Achillées. Un thé de compost, sorte de décoction, a été pulvérisé sur l'ensemble du terrain afin de favoriser le développement de la micro faune et biologie.

Avec environ 10 % de perte, la forêt se porte bien et évolue comme il se doit.



**Le 11 avril dernier, dans le cadre d'une sortie pédagogique dédiée à la méthode Miyawaki, les élèves de 2<sup>de</sup> NJPF de l'Eplefpa de Courcelles – Chaussy sont venus découvrir le site de la forêt urbaine, accompagnés de leurs professeurs et accueillis par Brigitte Vuillemin, adjointe à l'environnement et Fiona Klein, responsable du service espaces verts et environnement, ancienne élève de l'école.**

*Les jeunes du SMV ont apporté une aide précieuse.*







## AMÉNAGEMENTS EN BORDS DE SEILLE, *un petit havre de paix*

Amorcée en juillet et août 2022, la première partie des travaux de renaturation de la Seille s'est achevée en avril dernier avec l'installation de pontons et d'une passerelle en bois. Le chemin d'accès piétonnier a également été rénové. Ces aménagements achèvent de donner au lieu son nouveau visage, entre qualité paysagère et ouverture au public améliorées.

Une deuxième phase de travaux démarrera cet été sur le tronçon au-delà de l'ancien moulin.

### RESTAURER LA CONTINUITÉ ÉCOLOGIQUE

Une seconde phase de travaux se déroulera cet été afin d'intervenir sur la continuité écologique de la rivière, par la création d'un nouveau bras secondaire. Celui existant étant complètement envasé et présentant une surlargeur très importante, il ne constitue plus un habitat fonctionnel. Un écoulement parallèle va

donc être créé, il permettra la création de nouveaux habitats fonctionnels pour la faune et la flore. Une mare viendra également compléter et diversifier le site. L'ancien bras sera en partie remblayé. Il servira de bras de décharge lors de crues et son évolution naturelle tendra probablement vers une zone humide. De nouveaux panneaux pédagogiques viendront compléter le site.





## DES ESPACES SANS TABAC *dans la ville*

Les élus du conseil municipal des jeunes de Marly ont fait voter en février dernier une proposition aux élus du conseil municipal des adultes. L'initiative des jeunes Marliens : en collaboration avec la Ligue contre le cancer, instaurer des zones sans tabac à différents endroits de la ville. Leur choix s'est naturellement porté sur des lieux qu'ils fréquentent : aux abords des écoles, des parcs et aires de jeux, du city stade, du parcours de santé, du Cosec, du conservatoire, de la bibliothèque et de la forêt Miyawaki.... L'idée a fait l'unanimité et donné lieu à un arrêté. Des panneaux vont prochainement être installés dans la ville afin d'identifier ces zones où les cigarettes n'auront plus droit de cité.



## *Prendre soin de nos arbres* ET LEUR DONNER UNE SECONDE VIE



Parce que l'arbre planté aujourd'hui est un patrimoine laissé aux générations futures, la ville de Marly vient de mettre en place une charte de l'arbre, à travers laquelle elle s'engage à les conserver et à les entretenir au mieux. A la fois support pour la biodiversité et régulateur thermique, l'arbre participe au paysage et aux ambiances saisonnières de la ville, tout en contribuant à l'amélioration du cadre de vie. Soumis à de nombreuses contraintes en milieu urbain, il subit de nombreuses attaques, d'où l'importance de dresser un état des lieux qui permettra une gestion améliorée et stratégique du patrimoine arboré. Un budget est prévu à cet effet, afin de faire réaliser par une entreprise spécialisée en arboriculture, un inventaire et diagnostic sanitaire de l'ensemble des arbres de la ville.

Dans la même logique et depuis plusieurs années déjà, chaque arbre abattu est remplacé. Les branches et troncs coupés sont désormais recyclés et utilisés sous forme de niches écologiques ou « zones refuges », comme au parcours de santé, qui profitent à la faune et la flore : tas de bois issu de l'abattage, arbre totem, hôtel à insectes...

## *Des lampadaires autonomes pour compléter les dispositifs*

Récemment la ville a expérimenté l'utilisation de lampadaires autonomes fonctionnant avec panneaux solaires. Elle projette le financement de 8 équipements de ce type pour l'année en cours. Ces derniers viendront compléter le dispositif en place aux Hameaux du bois et représentent un investissement de 16 800 euros TTC.





## *Ecopâturage à Marly,* **C'EST PARTI POUR LA SAISON 4 !**

Elles sont de retour à Marly depuis le 16 avril dernier, comme les années précédentes, les brebis de Clément Dufour, gérant de Tonte à 4 Pattes, ont pris leur quartier en bords de Seille.

Pour cette quatrième année d'éco-pâturage, les habituelles brebis de la race Noire du Velay ont été remplacées par des brebis Bizet. Cette race ovine, originaire du Massif central, est très reconnaissable avec ses poils noirs sur la tête, à l'exception d'une bande blanche, qui va du museau aux cornes. Hormis ce nouveau « look » des brebis, les avantages de leur présence et intervention restent les mêmes et ne manquent pas : maintien de la biodiversité, diminution de l'impact environnemental, fertilisation naturelle, zéro déchet, zéro bruit, substitution à l'entretien mécanique, entretien des zones difficiles d'accès, endroit agréable pour les promeneurs, les vététistes, découvertes pour les enfants... Pour ceux qui sou-

haitent les approcher, les consignes restent également les mêmes : pas de nourriture, elles disposent de tout ce qu'il faut et pas d'intrusion dans

l'enclos. La trentaine d'ovidés sera probablement présente comme chaque année jusqu'en octobre.



*Cette année, ce sont quatre ânes qui surveillent les brebis*

# BUDGET 2023 : *trouver de nouveaux équilibres*

L'élaboration du budget 2023 s'est inscrite dans un environnement économique perturbé, marqué par la crise sanitaire et par l'inflation, qui s'est amplifiée en 2022 avec la crise énergétique engendrée par le conflit en Ukraine. Un contexte économique défavorable, auquel s'ajoutent de nouvelles mesures de l'Etat qui impactent directement les dépenses de fonctionnement de la commune (relèvement du point d'indice et la hausse du SMIC en juillet 2022). Dans ce contexte marqué par d'importantes mutations et des moyens limités, le budget 2023 s'inscrit donc dans une perspective de recherche de nouveaux équilibres tant en fonctionnement qu'en investissement.

## POURUIVRE LES OBJECTIFS

Pour autant, la ville a à cœur de maintenir un haut niveau de qualité de vie pour les Marliens en favorisant la sécurité, en permettant aux enfants de bien grandir et aux seniors de bien vieillir, en encourageant le développement d'une vie associative culturelle et sportive dynamique. Accompagner la transition écologique et préserver l'environnement (performance énergétique des bâtiments, décret 2021-254 relatif à l'obligation d'acquisition de biens issus du réemploi ou intégrant des matières recyclées...) demeurent également des priorités sous-jacentes à chaque projet. La municipalité reste convaincue que seule une gestion responsable des ressources en maîtrisant les dépenses de fonctionnement et les effectifs permettra de préserver la capacité d'autofinancement pour les investissements futurs.

## UNE AUGMENTATION MESURÉE DES TAXES

Une explosion des coûts de l'énergie et des matières premières, ainsi qu'une inflation record en 2022 qui restera à un niveau élevé en 2023, c'est avec ces éléments que la commune doit toujours continuer à composer, en plus des dépenses nouvelles sur lesquelles elle ne dispose pas ou peu de prise (normes, mesures salariales, transfert des compétences...).

Voté en conseil municipal du 13 avril, en lien avec les contraintes financières de ces derniers mois corrélées aux hausses futures attendues, la municipalité a décidé d'augmenter les taux de fiscalité de 7 %. Une hausse modérée et raisonnée en comparaison avec la hausse à deux chiffres entérinée par d'autres villes. Il s'agit par ailleurs de la deuxième augmentation seulement depuis 2008.



Cette année encore, la ville ne devrait pas mobiliser d'emprunt pour le financement de ses investissements. Cette gestion « en bon père de famille » de la municipalité et sa prudence dans le lancement de programmes d'investissements, permet une capacité de financement future, forte et crédible.



**14 174 k€**  
de budget global



**10 786 k€**  
en fonctionnement



**3 388 k€**  
en investissement

## LES PRINCIPAUX INVESTISSEMENTS

Parier sur l'avenir : « prudence étant mère de toutes les sûretés », la Municipalité investit de manière continue et raisonnée, particulièrement en matière d'infrastructures municipales, et principalement au niveau des équipements scolaires et périscolaires. Marly investit également pour une part importante au niveau du sport



dans la perspective des Jeux Olympiques de Paris 2024, afin que cet événement planétaire soit aussi partagé et à la portée des habitants de notre commune, toutes générations confondues. Enfin, sujet incontournable : la protection de notre environnement. Le changement climatique est réel. La ville de Marly, engagée depuis de nombreuses années dans des démarches et actions écologiques, continue sur sa lancée en réduisant sa consommation d'énergie, en développant les plantations originales comme la forêt MIYAWAKI, en modifiant les modes d'utilisation de l'énergie (trame noire/trame grise).

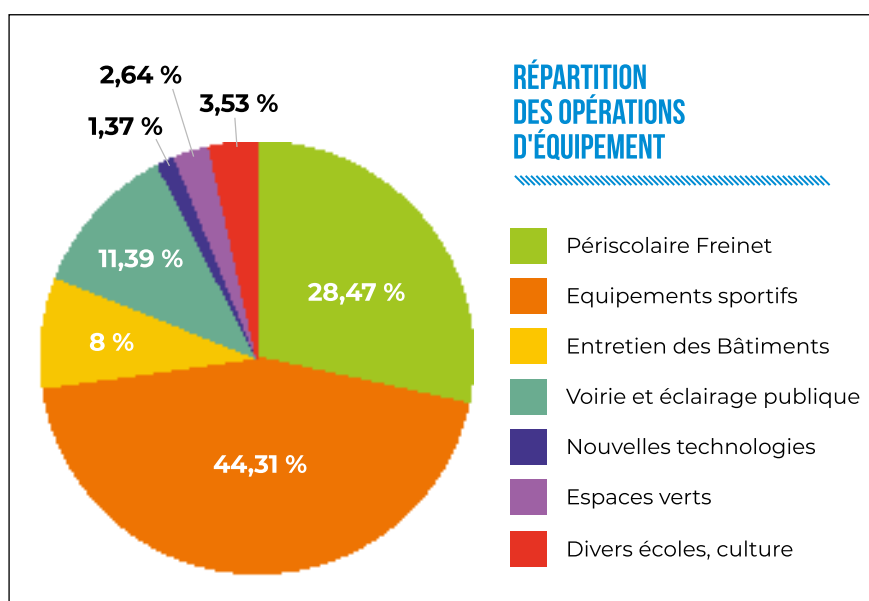
## LA JEUNESSE ET L'ENFANCE AU CŒUR DES INVESTISSEMENTS

Marly a fait de l'éducation une priorité, avec le souhait d'accompagner chaque jeune Marlien vers l'autonomie, en donnant à chacun les moyens de s'émanciper et de réussir. Pour ce faire, elle investit, structure et modernise :

■ nouveau périscolaire éco-conçu : programme de **1,8 million d'euros sur 3 ans**

■ réfection et sécurisation des sols coulés des jeux extérieurs des tous petits (crèche, espaces de jeux, parcs communaux)

→ **98 500 €**



■ travaux dans les écoles pour améliorer les conditions de travail et le confort des écoliers)

→ **35 000 €**

■ nouveau préau pour l'école élémentaire Freinet

→ **évalué à 54 000 € environ**

## LE PARI SPORTIF

Avec 2 964 licenciés sur son territoire, c'est tout naturellement, que la ville investit pour ses sportifs qui dynamisent le territoire et contribuent à son rayonnement :

■ rénovation d'un cours de tennis

→ **10 000 €**

■ réfection complète du stade synthétique de football

→ **environ 700 000 €**

## LA PRÉSERVATION DE L'ENVIRONNEMENT POUR FIL ROUGE

La thématique environnementale, présente au cœur de chaque projet depuis de nombreuses années est envisagée sous un angle « éco-gagnant » qui permettrait aux



↑ Réfection complète du stade synthétique de football  
← Projet du périscolaire éco-conçu



habitants tout à la fois de participer activement à la transformation écologique des comportements du quotidien et de gagner du pouvoir d'achat. Elle accompagne le plan de sobriété énergétique déjà mis en œuvre par la commune : éclairage public plus vertueux, importance du fleurissement et des espaces naturels, politique de rénovation des bâtiments publics, tout en repensant l'ensemble de ses équipements afin de donner toute leur place, aux jeunes, aux actifs et aux seniors dans la cité... Un travail visionnaire et raisonné qui contribue à faire de Marly « la ville où il fait bon vivre ».

#### ■ espaces verts

→ 63 000 € dont 18 000 € dédiés au diagnostic du patrimoine arboré de la commune

#### ■ éclairage public

→ 195 k€ pour l'acquisition de luminaires LED



#### MAIS AUSSI

■ nouvelles technologies → 44 k€

■ culture → 17 k€

#### → PAROLES D'ÉLUE



### NATHALIE CASCIOLA

ADJOINTE EN CHARGE DES FINANCES,  
DES RESSOURCES HUMAINES  
ET DES NOUVELLES TECHNOLOGIES

« Toute la difficulté cette année consistait à élaborer un budget à l'équilibre et qui ne soit pas statique : malgré un contexte financier compliqué, nous poursuivons les améliorations pour la ville et ses habitants, tant au niveau sportif, culturel qu'en matière de confort des Marliens. Nous continuons à développer et mener des projets et toujours sans recours à l'emprunt. »



**319 000 €**

Capital de la dette

En baisse ↘

**94 000 €**

Intérêts

En baisse ↘

**318 €**

Dette / habitant (31/12/2022)

Moyenne des villes équivalentes (31/12/2021) 816€ / hab.

**+ 7%**

Taux d'imposition

### 1<sup>ère</sup> hausse depuis 10 ans

Après une première augmentation en 2009, les taux d'imposition ont baissés en 2012 et 2013.

# ÇA SENT L'AMENDE !



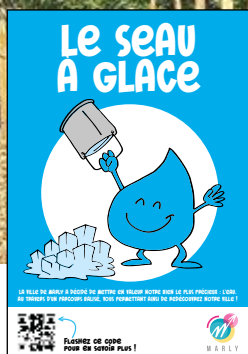
## MERCI DE RAMASSER LES DEJECTIONS DE VOTRE CHIEN

\*Article R. 634-2 du Code Pénal



## FLEURISSEMENT

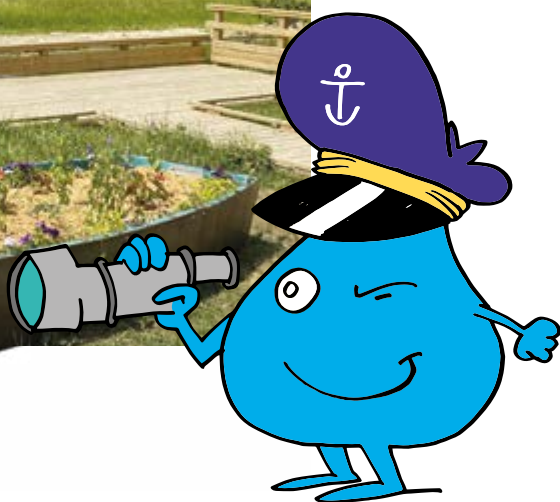
La ville prend doucement ses couleurs d'été :  
cette année le thème du fleurissement tourne autour de l'eau  
sous toutes ses formes, sorte d'ode à cet élément indispensable à la vie.  
Baignoire, barque et autres glaçons, accompagnés de jeux de mots  
aquatiques viennent rafraîchir l'ambiance.







*La zac Paul Joly accueille désormais un nouvel arbre : un marronnier, arbre protecteur et bienfaisant sur le plan symbolique.*





## CÔTÉ ÉCOLES

20  
TERRE  
DE JEUX  
24



Retour sur la Semaine Olympique et Paralympique qui s'est déroulée du 3 au 6 avril derniers.

Les élèves des 3 écoles de la ville ont pu profiter de cette semaine inclusive en côtoyant des athlètes de haut niveau.

## Semaine OLYMPIQUE & PARALYMPIQUE



## Championnats UNSS

Les 1<sup>er</sup> et 2 juin derniers, elles ont représenté les couleurs du collège La Louvière lors des championnats de France de Relais UNSS à Andernos les Bain. Marie, Jeanne, Capucine et Manon ont fini 7<sup>e</sup> sur 15 avec un chrono de 33''06 au relais 4 x 60m. Toutes nos félicitations à ces jeunes sportives prometteuses !







## LES SPORTIFS *à l'honneur*

Le 14 avril dernier, au cours d'une soirée, riche en émotions et en partage au NEC, les Lauriers du sport ont mis à l'honneur l'engagement et les performances des sportifs marliens pour les années 2022-2023.



## PROMOTION DU DON D'ORGANES : POINT D'ÉTAPE À MARLY

Gilbert GUILLERM, cyclotouriste morbihannais chevronné, réalise depuis le 1<sup>er</sup> avril 2023 et jusqu'à fin juin un Tour de France à vélo couché pour promouvoir le don d'organes. Hébergé par M. MAURER, habitant de Marly, intervenant au cosec et soutien local de l'association France ADOT (Association du Don d'Organes et de Tissus humains), il a fait étape dans notre ville le jeudi 4 mai dernier.





## LE REPAS *de Noël...*







106  
JOYEUX ANNIVERSAIRE  
*Charlotte Spitz !*



...ET LE BARBECUE *des hortensias*

## EVÈNEMENTS

### Symphonic POP ROCK



Extraordinaire concert dirigé par notre chef d'orchestre Ferdinand Bistocchi, accompagné par l'orchestre symphonique de Marly, les chorales Echo et Melodia, ainsi que la troupe de Locksley Mus' : pas moins de 90 choristes réunis pour l'occasion, autour d'un programme pop-rock, films et comédie musicales. Un public conquis et une standing ovation...

### Les Greniers ATTIRENT LES FOULES

Que l'on soit chineur aguerri, collectionneur ou simple passant, les Greniers de Marly sont l'occasion de faire de bonnes affaires ! Cette nouvelle édition des Greniers, le 7 mai, a accueilli une foule de visiteurs : une réussite « impressionnante » pour Dominique Steibel, présidente du comité des fêtes organisateur.





## NAISSANCES

- **DAUER Mathis** le 14 octobre 2022
- **HADDOUCHE Tasnim** le 20 octobre 2022
- **KIFFER Benjamin** le 2 novembre 2022
- **MASTAGLI Marilou** le 9 novembre 2022
- **ALBRECH Justinien** le 12 novembre 2022
- **MAURY Anna-Rose** le 5 décembre 2022
- **VAUGARD JACQUET Angélo** le 15 décembre 2022
- **NAUDOT Maylone** le 16 décembre 2022
- **SCHNEIDER Bastien** le 17 décembre 2022
- **DOS SANTOS MARTIN Agathe** le 21 décembre 2022
- **DARBOIS Eve** le 4 janvier 2023
- **RICHARD Maël** le 25 janvier 2023
- **BARDIN Lola** le 17 février 2023
- **SCHNEIDER-FELDEN Alphonse** le 21 février 2023
- **OTENIN Paul** le 28 février 2023
- **SIMOUTRE Eden** le 12 mars 2023
- **MICHEL Hugo** le 4 avril 2023
- **REEB Capucine** le 5 avril 2023
- **GRANIER Justin** le 7 avril 2023
- **FERRARO Gabriel** le 12 avril 2023
- **MARTINS MEIRA Léna** le 19 avril 2023

## MARIAGES

- **SAFER Soufiane et DINC Hilal** le 18 février 2023
- **DEUTSCH Didier et DAIZE Patricia** le 18 février 2023
- **DUJARDIN Jean-François et WELFRINGER Cécile** le 1<sup>er</sup> avril 2023
- **FINKLER Guillaume et BOURIN Sophie** le 13 mai 2023

## DÉCÈS

- **MOUROT Luc** le 1<sup>er</sup> novembre 2022
- **PERBAL Guy** le 9 novembre 2022
- **SPONY Erwin** le 22 novembre 2022
- **GUGELOT épouse MARCHAND Annick** le 23 novembre 2022
- **SQUECCO Silvio** le 24 novembre 2022
- **DIEHL Yves** le 26 novembre 2022
- **ROLLIN Germain** le 7 décembre 2022
- **COUTIER épouse SIEGWART Andrée** le 9 décembre 2022
- **ZGORSKI Edouard** le 9 décembre 2022
- **THOMASSIN veuve BOGARD Marie Louise** le 9 décembre 2022
- **ARBOIT Egidio** le 10 décembre 2022
- **CLÉMENT Jean-Marc** le 16 décembre 2022
- **GOEPFERT veuve CLOCHETTE Marie** le 16 décembre 2022
- **BADRÉ Robert** le 17 décembre 2022
- **BOUTILLON veuve DUBREUIL Fernande** le 24 décembre 2022
- **GOUAILLE Jean** le 27 décembre 2022
- **LO CASCIO François** le 28 décembre 2022
- **SCHUELLER veuve TOURNOIS Monique** le 28 décembre 2022
- **KRETZ Henry** le 29 décembre 2022
- **LACROIX Marie-Paule** le 30 décembre 2022
- **REFRONTOLLOTTA épouse GOTTARDO Elide** le 1<sup>er</sup> janvier 2023
- **MARTIN Christian** le 5 janvier 2023
- **BAUMANN veuve SIEBERT Yvonne** le 5 janvier 2023
- **GAIN Charles** le 5 janvier 2023
- **LUX veuve FUCHS Georgette** le 5 janvier 2023
- **VAN ESSCHEN Daniel** le 20 janvier 2023
- **TARDITS Jean-Pierre** le 20 janvier 2023
- **THIRIOT épouse GLAD Anne** le 22 janvier 2023
- **LECRIQUE veuve DEVIGNE Pierrette** le 23 janvier 2023
- **ALVES veuve TEIXEIRA Lucinda** le 26 janvier 2023

- **TARCZYNSKA veuve DZIURA Anna** le 26 janvier 2023
- **DUTT Jean** le 27 janvier 2023
- **KISSEL André** le 29 janvier 2023
- **LECOEUR veuve BOURIN Jeannine** le 29 janvier 2023
- **SCHANG Jean Louis** le 4 février 2023
- **GROPENGISSER épouse JACOBI Margot** le 7 février 2023
- **KLEIN Marcel** le 11 février 2023
- **KERCMAR Alexandre** le 12 février 2023
- **FALKE épouse MERLE Andréa dite Tania** le 20 février 2023
- **NICOLAS Daniel** le 26 février 2023
- **BATSCH Philippe** le 28 février 2023
- **SCHULTZ veuve WIRTZ Marie-Jeanne** le 6 mars 2023
- **TOURCHER Georges** le 9 mars 2023
- **TONON André** le 10 mars 2023
- **GAGNÉ épouse POURCHER Nicole** le 13 mars 2023
- **GAILLET veuve POURRIER Yvonne** le 15 mars 2023
- **TRINEL Bruno** le 22 mars 2023
- **MARCUS veuve GUILLOT Marie-José** le 23 mars 2023
- **CHARLOT Jacques** le 25 mars 2023
- **BUFERA épouse ALLAUME Liboria** le 26 mars 2023
- **TAESCH André** le 27 mars 2023
- **MORABITO Ernando** le 27 mars 2023
- **SAMBOU MANGA Mahawa** le 28 mars 2023
- **CORNEILLE épouse BILLOTTE Marie Madeleine** le 30 mars 2023
- **SIGOIRE veuve CARAMIGEAS Denise** le 31 mars 2023
- **DUNAND André** le 6 avril 2023
- **BOTTIGLIO veuve CANONICO Marisa** le 8 avril 2023
- **BALTHAZARD Michel** le 9 avril 2023
- **WALEROWICZ Karine** le 11 avril 2023
- **MELOTTO Louis** le 14 avril 2023
- **LALLEMENT Bernard** le 14 avril 2023
- **CIMINO Antoine** le 15 avril 2023
- **SECULA Frédéric** le 16 avril 2023
- **FOTRÉ Jean** le 16 avril 2023
- **WELTER Michel** le 25 avril 2023
- **FONTAINE Patricia** le 10 mai 2023
- **SCHOEPP épouse SCHOUNART Ghislaine** le 13 mai 2023
- **LAURENT Roger** le 15 mai 2023
- **STAMMLER Gunther** le 15 mai 2023

## VOS CONTACTS

### MAIRIE

03 87 63 23 38 / [info@marly57.fr](mailto:info@marly57.fr)  
[www.marly57.fr](http://www.marly57.fr)

### MAIRIE ANNEXE

Sur rendez-vous au 03 87 63 23 38

### CCAS

03 87 63 01 99

### POLICE MUNICIPALE

03 87 64 80 17 / [police@marly57.fr](mailto:police@marly57.fr)  
Police nationale de Montigny-lès-Metz : 03 87 66 36 44  
Hôtel de police de Metz : 03 87 16 17  
17 (24h/24) - Police secours : 17

### MULTI-ACCUEIL LA MAISON DES LOUPIOTS

03 87 62 69 61

### CSC GILBERT JANSEM

03 87 62 35 84  
[secretariat@cscgilbertjansem.fr](mailto:secretariat@cscgilbertjansem.fr)

### BIBLIOTHÈQUE

03 87 62 39 52  
[bibliotheque@marly57.fr](mailto:bibliotheque@marly57.fr)  
<http://bibliothequemarly57.over-blog.fr>

### CONSERVATOIRE MUNICIPAL

03 87 66 97 38  
[conservatoire@marly57.fr](mailto:conservatoire@marly57.fr)

### CONSOOTHÈQUE CLCV

03 87 63 72 41  
[clcvmarly@gmail.com](mailto:clcvmarly@gmail.com)  
[www.clcv.org](http://www.clcv.org)

### CINÉMA MARLYMAGES

03 87 63 09 36  
[www.marlymages.org](http://www.marlymages.org)

### NEC

03 87 63 23 38 / [v.bauer@marly57.fr](mailto:v.bauer@marly57.fr)  
[www.lenecmarly.fr](http://www.lenecmarly.fr)



# PORTES OUVERTES EN MUSIQUE !



**Conservatoire municipal de Marly**

Château Henrion - 39 rue de Metz - 57155 MARLY

Tél. : 03 87 66 97 38

E-mail : [conservatoire@marly57.fr](mailto:conservatoire@marly57.fr)

Facebook : Conservatoire Municipal Marly



## S'UNIR ET AGIR POUR MARLY



C. Nowicki P. Surga F. Morel K. Louis

### Hausse des impôts et de l'insécurité !

Nous sommes préoccupés par la forte hausse de la fiscalité : + 15 % et par l'augmentation alarmante des cambriolages et des actes d'incivilité.

Nous comprenons que la gestion d'une ville est un exercice complexe, mais nous ne pouvons pas accepter que nos impôts augmentent considérablement sans que cela ne se traduise par une amélioration de notre qualité de vie.

Les 2 seuls investissements notables sont la réfection de la pelouse synthétique du stade DELAITRE et la construction d'un périscolaire.

Or nous avons aussi besoin d'investissements concrets pour réduire nos dépenses énergétiques, pour améliorer les services de proximité ainsi que pour sécuriser notre ville.

Nous avons besoin d'un système de vidéo protection dissuasif et efficace relié au prochain centre de surveillance urbain. En effet nos policiers municipaux ne peuvent pas être partout tout le temps.

Cette hausse considérable de la fiscalité est la conséquence de graves erreurs de gestion !

De nombreuses communes investissent massivement et n'augmentent pas les impôts.

Pour assurer une bonne gestion communale raisonnable il faut maîtriser les dépenses, rechercher des subventions afin de réduire le coût des investissements, avoir des projets pluriannuels.

Il est urgent de prendre en compte les préoccupations des Marliens et d'agir en conséquence pour améliorer notre quotidien et notre sécurité.

Nous voulions vous parler de la future ligne du METTIS, de la pertinence du tracé notamment, mais nous sommes limités en nombre de caractères.

### NOUS RESTONS À VOTRE ÉCOUTE

Contact : Tél. : 06 63 08 66 56

E-mail : christian.nowicki57@gmail.com

## MARLY AVEC VOUS



C. Moguen F. Rose

« Quand on veut noyer son chien, on dit qu'il a la rage » dit le dicton.

C'est ce que fait le maire lorsqu'il accuse l'opposition et notamment Marly avec Vous, « de désinformer, d'énfumer et de manipuler ».

Pourquoi tant de véhémence, tant de fébrilité ?

C'est qu'il se rend compte que nos deux élus maîtrisent leurs dossiers, font des propositions concrètes, sont crédibles.

Budget timoré, hausse des impôts, PLUi, artificialisation effrénée des sols, protection de l'environnement, Amazon, Mettis, mobilités douces... autant de sujets où l'équipe en place a tout faux.

Les Marlien.ne.s nous connaissent, nous alertent, nous font confiance. Nous les rencontrons régulièrement et nous continuerons à le faire grâce aux causeries, aux vélorutions, aux déambulations, toutes occasions de dialoguer et de partager tout au long de cette période estivale, lors d'une promenade en bord de Seille, d'un concert en plein air, sur la place...

Très bel été à tou.te.s.

Contact : [bonjour@marly-avec-vous.fr](mailto:bonjour@marly-avec-vous.fr)

## MIEUX VIVRE À MARLY



A. Gaurois

TEXTE NON REMIS.



## DES ÉLU(E)S ET DES CITOYEN(NE)S AU SERVICE DE MARLY

### POINT DE BLABLA... JUSTE DU BON SENS !

Il est au final assez simple de voir si une ville se porte bien et si elle est bien gérée : il suffit d'y vivre au quotidien.

Et quoi qu'en disent nos opposants : à Marly à n'en point douter on y vit bien !

D'ailleurs si ce n'était pas le cas, n'auraient-ils pas déménagé depuis longtemps ...

Nous assumons nos choix parce que nous aimons notre ville.

Et nous ne sommes pas les seuls : preuve en est le nombre croissant de personnes qui désirent venir s'y installer et les nombreuses entreprises, libéraux et indépendants qui rejoignent notre commune régulièrement.

Nos associations sont florissantes et fourmillent de belles idées. Elles nous proposent des offres culturelles et sportives variées et nous réjouissent par les événements qu'elles mettent en place. Nous les accompagnons au quotidien depuis de nombreuses années et nous continuerons à le faire.

Nous soutenons notre cinéma afin qu'il reste indépendant et puisse continuer à exister, quelle commune aux alentours à cette chance ?

Les pistes cyclables s'étoffent et nos espaces verts sont forts appréciés, y compris par nos amis moutons et ânes qui font la joie des petits et des grands lors des balades. La mise en place de la tonte raisonnée est bonne pour la planète et pour le moral ? Que dire de la re-naturation de la Seille qui met en valeur notre centre-ville.



Le CMJ et le conseil des seniors en visite à l'Hôtel de Région

Certes, il y a les travaux, voulus ou pas, mais comment faire autrement sans rénover ce qui doit l'être ?

Nous assumons la hausse d'impôts, plus que raisonnable, au vu des autres communes alentours, mais n'est-ce pas aussi le prix à payer pour garantir nos niveaux de service et notre qualité de vie ?

Encore du bon sens : nous avons évidemment décidé d'adhérer au centre de supervision urbain métropolitain, qui mutualise les moyens, pour pouvoir sécuriser en plus notre ville.

Alors il est vrai que nous devons parfois nous adapter à notre environnement car la réalité est que nous ne sommes pas seuls à décider et à vivre ici. Et ceux qui vous disent le contraire vous mentent ...

Alors oui, nous assumons toutes nos décisions,

qui font de Marly, une ville où il fait bon vivre. Et comme vous vous en doutez, ce n'est pas le fruit du hasard mais le résultat d'un travail quotidien de notre équipe accompagnée de tous les agents de notre commune, pour faire que notre petit coin de paradis ... le reste ! Nous vous souhaitons un magnifique été et continuerons, comme toujours, à œuvrer pour vous.

### RETROUVEZ NOS ACTUALITÉS :

 [www.ensemblepourmarly.fr](http://www.ensemblepourmarly.fr)

 [ensemblepourmarly](https://www.facebook.com/ensemblepourmarly)

 [info@ensemblepourmarly.fr](mailto:info@ensemblepourmarly.fr)